

**SBORNÍK
ABSTRAKTŮ**

18



**ČLOVĚK
STAVBA
ÚZEMNÍ
PLÁNOVÁNÍ**

SBORNÍK ABSTRAKTŮ

ČLOVĚK, STAVBA A ÚZEMNÍ PLÁNOVÁNÍ 18

Sborník abstraktů z konference
Jiří Kugl (ed.)

listopad 2024

Fakulta stavební ČVUT v Praze
Katedra urbanismu a územního plánování

MAN, BUILDING AND URBAN PLANNING 18

Book of Abstracts
Jiri Kugl (ed.)

November 2024

Faculty of Civil Engineering, Czech Technical University in Prague
Department of Urban Design, Town and Regional Planning

Publikace sestává ze souboru vzájemně se doplňujících prací, které informují o současném stavu výzkumu na téma město, územní plánování, veřejná prostranství, krajina, historie urbanizace a další související témata.

Sborník abstraktů vznikl na základě příspěvků přednesených na konferenci Člověk, stavba a územní plánování 18. Konferenci pořádala Katedra urbanismu a územního plánování dne 21. listopadu 2024 na Fakultě stavební ČVUT v Praze.

Příspěvky byly schváleny redakční radou na základě jejich anotací

editor:	Ing. arch. Jiří Kugl, Ph.D.
redakční rada:	Doc. Ing. arch. Helena Hexnerová, Ph.D. Ing. arch. Karel Kuča Doc. Ing. arch. ThLic. Jiří Kupka, Ph.D. Doc. Ing. arch. Jan Mužík, CSc. Doc. RNDr. Martin Ouředníček, Ph.D. Doc. Ing. Jan Skaloš, Ph.D. Doc. Ing. arch. Vladimíra Šilhánková, Ph.D. Mgr. Barbora Vacková, Ph.D.
sazba a návrh obálky:	Ing. arch. František Brynda Ing. arch. Magdalena Baramová
organizace a technická úprava:	Ing. arch. Jiří Kugl, Ph.D. Ing. arch. František Brynda
web konference:	csup.uzemi.eu
kontaktní e-mail:	uzemi.eu@gmail.com
vydalo:	České vysoké učení technické v Praze
zpracovala:	Katedra urbanismu a územního plánování
adresa:	Fakulta stavební ČVUT v Praze Thákurova 7, 166 29 Praha 6 – Dejvice
tel.:	+420 732 976 214
tisk:	Powerprint, s.r.o. Brandejsovo nám. 1219/1, 185 00 Praha Suchbát
počet stran:	48
náklad:	75 ks
rok vydání:	2024
pořadí vydání:	1.

Člověk, stavba a územní plánování 18 ISBN 978-80-01-07361-2

Sborník z konference *Člověk, stavba a územní plánování 18* a jeho jednotlivé články jsou licencovány pod licencí Creative Commons BY-NC-ND 4.0 Mezinárodní (Uveďte autora-Neužívejte komerčně-Nezpracovávejte).

Licenční podmínky: <http://creativecommons.org/licenses/by-nc-nd/4.0/deed.cs>

Konference i sborník byly podpořeny z grantu SVK 06/24/F1 (SGS ČVUT).

PŘEDMLUVA

Člověk, stavba a územní plánování

Konferenci ČSÚP pořádá Katedra urbanismu a územního plánování již od roku 2006. Akce je určena zejména vědecko-výzkumným pracovníkům, studentům doktorských studijních programů, pracovníkům veřejné správy a odborníkům z praxe. K diskusi nad konferenčními příspěvky jsou tradičně zváni též zástupci firem, studenti a představitelé občanské společnosti.

Územní problematika je široká a zabývají se jí nejrůznější obory a profese. Z toho plyne jak oborová segmentace výzkumů a diskusí na toto téma, tak odlišná terminologie, metody zkoumání, ale i nejrůznější oborové a profesní zvyklosti. Cílem konference ČSÚP je poskytnout prostor jak pro sdílení poznatků, perspektiv a zkušeností, tak pro kritické zhodnocení jejich významu a odborné kvality. Proto byly všechny konferenční příspěvky nejprve schváleny redakční radou na základě jejich anotací a po konferenci byly všechny texty posouzeny dvěma recenzenty v rámci tzv. double blind review.

Výstupem z konference je tento sborník, do kterého byly vybrány pouze články, které splňují kritéria databáze Scopus na conference proceedings.

Zaměření konference

Jak naznačuje její název, konference má tři hlavní témata, kterými rozumíme následující:

ÚZEMNÍ PLÁNOVÁNÍ

urbanismus, územní plánování, veřejný prostor, územně-plánovací legislativa, krajinný ráz, využití území, širší souvislosti dopravní a technické infrastruktury, urbanistická teorie, územně-informační systémy

ČLOVĚK

vztah člověk a město, resp. společnost a území, prostorová artikulace sociálních procesů, sociální geografie, účast veřejnosti v procesu plánování, role institucí a organizací v procesu plánování a výstavby

STAVBA

městotvorná architektura, památková péče, industriální dědictví, zkušenosti ze stavebně-plánovací praxe, design veřejných prostranství

Jiří Kugl, editor

PREFACE

Man, Building and Urban Planning

The conference Man, Building and Urban Planning (hereinafter CSUP) has been held by the Department of Urbanism and Urban Planning since 2006. This event is open especially for scientific researchers, undergraduates of doctoral study programs, public administration officers, and professional practitioners. Traditionally, also company representatives and representatives of civil society have been invited to discuss the conference papers.

The urban issue is broad and a variety of disciplines and professions have been engaged in it. This results in both discipline segmentation of researches and discussions on this topic and different terminology, methods of research together with various discipline and professional practices. The objective of the CSUP conference is to provide space for sharing the knowledge, perspectives and experience as well as the space for critical assessment of their significance and professional quality. Therefore, all conference papers were initially approved by the editorial board based on their annotations and after the conference all the texts were assessed by two reviewers in the framework of the so-called double blind review.

The outcome of this conference is this collection, which contains only the articles that meet the Scopus database criteria for the conference proceedings.

Focus of the Conference

As it is indicated in the title, the conference includes three main topics which are as follows:

URBAN PLANNING

urbanism, urban planning, public space, urban-planning legislation, landscape, land use, wider context of transport and technical infrastructure, urban theory, land-information systems

MAN

the relation between man and city respectively society and urban area, spatial articulation of social processes, social geography, participation of the public in planning process, the role of institutions and organizations in the process of planning and building

BUILDING

city-forming architecture, conservation, industrial heritage, experience of building and planning practices, design of public spaces

Jiri Kugl, editor



Participace jako nástroj tvorby veřejného prostranství: Brazílie x Česká republika

Participation as a Tool for Creating Public Space: Brazil x Czech Republic

Gloria Abu Zummarová

Abstrakt:

Kvalitní veřejné prostranství je takové, ve kterém chtějí jeho obyvatelé aktivně trávit čas – je místem společenského života sousedství a místem setkávání. Obývat veřejný prostor také znamená sdílet jej s jinými. Ti mohou mít od jeho fungování odlišná očekávání, a tak koncentrace velkého počtu osob většinou znamená zvýšené bezpečnostní riziko a také potenciální výskyt konfliktů.

São Paulo, největší město Brazílie, má přibližně 12 milionů obyvatel a kolem pěti tisíc veřejných prostranství. V přepočtu tak jeden veřejný prostor sdílí 2 400 osob. Místní samosprávy pro utváření kvalitních a bezpečných veřejných prostorů však dělají jen málo a veřejná prostranství jsou často nebezpečná. Kvalitní veřejný prostor zde tak často bývá utvářen spíše prostřednictvím participace místního obyvatelstva a neziskovými organizacemi. Díky tomu mnohdy nabízí komunitní a kulturní aktivity pro obyvatele sousedství, jakými jsou například tanec či street art.

Příspěvek se zaměřuje na analýzu a porovnání vnímání a tvorby veřejného prostoru mezi evropským prostředím a Brazílií. Má za cíl nastínit odlišnosti v urbánní komunikaci v nich probíhající a nabízí zamyšlení nad tím, jaký vliv má participace jako nástroj k zapojení uživatelů do tvorby veřejného prostranství a k vytvoření kladného vztahu k obývanému prostoru.

Ve svém úvodu příspěvek stručně popisuje, jakým způsobem je přístupováno k tvorbě bezpečných veřejných prostranství v Brazílii a jak u nás. Následně se zaměřuje na rešerši konkrétních přístupů na příkladu čtvrti Grajaú, která je periferií São Paula a zároveň je jeho nejlidnatější částí. Vlastní vědecko-výzkumná činnost byla z velké části studiem dat sesbíraných během dálkové mezinárodní spolupráce prostřednictvím programu UNIGOU Remote Academic Internship, a jejich následnou analýzou a zhodnocením; a také porovnáním s podobnými postupy plánování v České republice. V závěru práce je naznačeno, jakým způsobem může participace místního obyvatelstva po vzoru Grajaú pomoci při tvorbě bezpečného veřejného prostranství u nás, a naopak je poukázáno, jak strategické a cílené plánování může napomoci rehabilitaci a integraci městských periferií São Paula.

Příspěvek je součástí širšího výzkumu disertační práce „Bezpečnost ve veřejném prostranství“ jejímž cílem je vytvoření postupu analýzy a vyhodnocení bezpečnosti urbánních prostorů. Výsledná práce by měla být využitelná především samosprávnými orgány sídel a urbanisty pro plánování budoucích veřejných prostranství a také pro zpětné začlenění a revitalizaci prostorů, které v současné době nesplňují moderní standardy.

Klíčová slova:

participace; plánování; veřejný prostor; bezpečnost; urbánní komunikace; komunita; Česká republika; Brazílie; São Paulo

Abstract:

A quality public space is one in which the residents have a desire to spend time actively. It is a place of neighbourhood social life and a meeting place. Inhabiting a public space also entails sharing it with others. It is possible that different expectations may be held regarding its functioning. Consequently, the concentration of large numbers of people may give rise to an increased safety risk, as well as the potential for conflict.

The Brazilian city of São Paulo, the country's most populous urban centre, has an estimated population of approximately twelve million residents and boasts approximately five thousand public spaces. Consequently, the average number of people sharing a single public space is 2,400. However, local governments have been slow to implement measures to enhance the quality and safety of public spaces, with the result that these spaces are often unsafe. The quality of public spaces is frequently enhanced through the involvement of local communities and non-profit organisations. Consequently, it frequently provides community and cultural activities for residents, such as dance or street art.

This paper concentrates on the analysis and comparison of the perception and creation of public space between the European environment and Brazil. It aims to delineate the differences in urban communication occurring in these contexts and offers a reflection on the impact of participation as a tool to engage the user in the creation of public spaces and to foster a positive relationship with the inhabited space.

In its introduction, the paper briefly describes how the creation of safe public spaces is approached in Brazil and in our country. It then focuses on a study of specific approaches, using the example of the Grajaú neighbourhood, a peripheral area of São Paulo and its most densely populated part. The main method used was the actual scientific research activity - the study of the data collected during the international remote collaboration through the UNIGOU Remote Academic Internship Programme, and its subsequent analysis and evaluation, as well as the comparison with similar planning practices in the Czech Republic. The thesis concludes by suggesting how the participation of the local population, following the model of Grajaú, can contribute to the creation of safe public spaces in our country, and in turn shows how strategic and targeted planning can contribute to the rehabilitation and integration of the urban peripheries of São Paulo.

The paper is part of a broader research project, "Safety in Public Spaces", which aims to develop a methodology for analysing and evaluating the safety of urban spaces. The resulting work should be useful, in particular, to the municipal authorities of the settlements and to urban planners for the planning of future public spaces, as well as for the reintegration and revitalisation of spaces that currently do not meet modern standards.

Keywords:

participation; planning; public space; safety; urban communication; community; Czech Republic; Brazil; São Paulo

Informace o autorce:

Ing. arch. Gloria Abu Zummarová
Katedra urbanismu a územního plánování, Fakulta stavební ČVUT v Praze
gloria.abu.zummarova@fsv.cvut.cz



Pojetí ochrany historické kulturní krajiny v zásadách územního rozvoje

*Concept of Protection of Historical Cultural
Landscape in the Principles of Spatial
Development*

Magdalena Baramová

Abstrakt:

Zásady územního rozvoje krajů zaujímají ve výčtu územně plánovací dokumentace klíčovou roli, kdy nižším stupňům dokumentace zprostředkovávají koncepci celostátního významu nastolené Politikou územního rozvoje České republiky a Územním rozvojovým plánem, a jsou určitým garantem jejich propsání do územních plánů, a zároveň zahrnují záměry a vize jednotlivých krajských samospráv. Obsah zásad územního rozvoje tak směřuje nejen k pořizovatelům a projektantům územních plánů, ale mimo to může určovat i podmínky pro běžné realizace. Krajské dokumentace mají tudíž možnost volit individuální přístupy k různým oblastem lidské činnosti, a to včetně ochrany historické kulturní krajiny, jež je předmětem autorčina dlouhodobého výzkumu. Příspěvek se proto zabývá otázkou, jakými způsoby mohou zásady územního rozvoje přispívat k zachování a rozvoji historické kulturní krajiny, a které aspekty ochrany naopak opomíjejí. Příspěvek srovnává dokumentace třinácti krajů bez analýzy zásad Územního rozvoje hlavního města Prahy, kde je vzhledem k převaze urbanizovaného území ochrana krajiny koncipována rozdílně.

Navzdory skutečnosti, že územní plánování nejvýrazněji ovlivňuje krajinu na úrovni obcí a obcí s rozšířenou působností, zásady územního rozvoje se dotýkají ochrany krajiny hned na několika místech. Přes rozdílná pojetí dokumentací prostupuje řešená problematika celou strukturou zásad územního rozvoje. Nejčastěji se opatření, která lze aplikovat v oblasti ochrany krajiny objevují v kapitolách pojednávajících o prioritách územního plánování společných pro celé území kraje (A), upřesnění podmínek koncepce ochrany hodnot území (E) a stanovení cílových kvalit krajin (F). Ve vztahu ke konkrétním územím se pak vyskytují v kapitolách vymezující rozvojové oblasti a osy (B), specifické oblasti (C) či plochy a koridory (D). Analýza dokumentací ukázala, že ačkoli se zásady územního rozvoje snaží o zachování hodnot krajiny (včetně dokladů historického utváření území člověkem), mají tendenci upřednostňovat hodnoty již chráněné jinými zákony, přičemž důraz je kladen především na přírodní aspekty území. Dalším nedostatkem je pak formulace opatření, které často nabízí pouze částečnou ochranu, a to ve věcné či v geografické působnosti. Příspěvek tak poukazuje na možnosti efektivnější ochrany hodnotných pozůstatků historické kulturní krajiny v krajských územně plánovacích dokumentacích.

Klíčová slova:

politika ochrany krajiny; ochrana kulturní krajiny; ochrana přírody; hodnoty krajiny; kulturní dědictví; Rakousko; Česko

Abstract:

Spatial development principles play a key role in the range of spatial planning documentation, where they transmit to the lower levels of documentation the concepts of national significance set out in the Spatial Development Policy of the Czech Republic and the Spatial Development Plan, and are a certain guarantee of their implementation in spatial plans on the communal level, while also including the objectives of individual regional governments. The content of the spatial development principles is therefore addressed not only to the municipalities and authors of spatial plans, but can also determine the conditions for projects. Thus, regional documentation has the possibility to choose individual approaches to different areas of human activity, including the protection of the historical cultural landscape, which is the subject of the author's long-term research. The paper therefore addresses the question of the ways in which spatial development policies can contribute to the preservation and development of the historic cultural landscape, and which aspects of protection they ignore. The paper compares the documentation of thirteen regions without the analysis of the Spatial Development Principles of the Capital City of Prague, where, due to the predominance of urbanised areas, landscape protection is conceived differently.

Despite the fact that spatial planning most significantly affects the landscape at the level of municipalities and municipalities with extended competence, the principles of spatial development touch upon landscape protection in several places. Despite the different concepts of the documentation, the issues addressed are embedded in the entire structure of the spatial development principles. The most frequent measures that can be applied in the field of landscape protection appear in the chapters dealing with the priorities of spatial planning common for the entire territory of the region (A), specification of the conditions of the concept of protection of the values of the territory (E) and determination of the target qualities of landscapes (F). In relation to specific territories, they appear in the chapters defining development areas and axes (B), specific areas (C) or areas and corridors (D). The analysis of the documentation has shown that, although the spatial development principles seek to preserve the values of the landscape (including evidence of the historical shaping of the territory by man), they tend to give priority to values already protected by other laws, with the emphasis being placed primarily on the natural aspects of the territory. Another deficiency is the formulation of measures which often offer only partial protection, either in terms of subject matter or geographical scope. The paper thus points out the possibilities of more effective protection of valuable remains of historical cultural landscapes in regional spatial planning documents.

Keywords:

spatial planning; historical cultural landscape; spatial development principles; regional policies

Informace o autorce:

Ing. arch. Magdalena Baramová
Katedra urbanismu a územního plánování, Fakulta stavební ČVUT v Praze
magdalena.baramova@fsv.cvut.cz



O městech a lidech: Vizualizace dat ve veřejném prostoru jako nástroj komunikace a participace

On Cities and People: Data Visualization in Public Space as a Tool for Communication and Engagement

Magdaléna Bohuslavová

Abstrakt:

Příspěvek se věnuje problematice využití datových vizualizací ve veřejném prostoru jako nástroje pro efektivní komunikaci komplexních dat a informací. Dále zkoumá možnosti participace a zapojení veřejnosti do datových intervencí ve veřejném prostoru.

V příspěvku jsou propojeny dva výzkumy. První výzkum byl realizován v roce 2023 v rámci diplomové práce autorky a zabývá se motivací a cíli tvůrců datových vizualizací ve veřejném prostoru. Na základě hloubkových polostrukturovaných rozhovorů s tvůrci z různých socio-environmentálních kontextů bylo zjištěno, že hlavní motivací těchto tvůrců je mimo jiné snaha vrátit data zpět veřejnosti, komunikovat komplexní fenomény a oživit veřejný prostor.

Druhý výzkum se zabývá autorskou intervencí v městském prostoru Brna, konkrétně na Vachově ulici, která byla od června do října 2024 přeměněna na pěší zónu. Intervence spočívala v umístění velkoformátových fyzických datových vizualizací vytvořených pomocí křídových dočasných barev přímo na vozovku v tomto prostoru a následném pozorování interakcí kolemjdoucích a vedení polostrukturovaných rozhovorů. Datové vizualizace vycházely z analýzy dat, která byla sbírána v období od června do srpna 2024 pomocí online dotazníku a která se zabývala názory společnosti na proměnu ulice i širšími otázkami života v městském prostředí. Výsledky naznačují, že fyzické vizualizace dat ve veřejném prostoru mohou fungovat jako prostředek ke zviditelnění a komunikaci dat a informací, podporují společenský dialog a otevírají kolemjdoucím prostor pro sebereflexi a kontemplaci. Zároveň však tato forma intervence odhalila i skutečnost, že je pro některé kolemjdoucí navzdory všemu snadno přehlédnutelná, a také poukázala na určitou zranitelnost tvůrce při realizaci vizualizací v otevřeném a dynamickém městském prostoru.

Příspěvek reflektuje propojení těchto dvou výzkumů a diskutuje potenciál datových vizualizací jako nástroje pro komunikaci komplexních informací ve veřejném prostoru, včetně jejich limitů a výzev v reálných podmínkách městského prostředí.

Klíčová slova:

veřejný prostor; vizualizace dat; prostorová komunikace dat; interakce s daty; městské prostředí

Abstract:

The paper focuses on the use of data visualizations in public spaces as a tool for effective communication of complex data and information. It also discusses the possibilities of public participation and engagement in data interventions in public spaces.

The paper links two case studies. The first research was conducted in 2023 as part of the author's bachelor thesis and addresses the motivations and goals of creators of data visualizations in public space. Based on in-depth semi-structured interviews with creators from different socio-environmental contexts, it was found that the main motivation of these creators is, among other things, to give data back to people, to communicate complex phenomena and to brighten up the public space.

The second research deals with the authors' intervention in the urban space of Brno, specifically on Vachova Street, which was transformed into a pedestrian zone from June to October 2024. The intervention consisted of placing large-scale physical data visualizations created using chalk temporary paint directly on the roadway in this space and observing passersby's interactions and conducting semi-structured interviews with them. The data visualizations were based on an analysis of data collected between June and August 2024 using an online questionnaire, which explored the opinions of the general public on the transformation of the street as well as wider issues of living in an urban environment. The results of this intervention suggest that physical data visualizations in public space can act as a means to make data and information visible and communicable, encouraging social dialogue and opening up space for self-reflection and contemplation for passers-by. At the same time, however, this form of intervention also revealed that it is, despite everything, easily overlooked by some passers-by, and also pointed to a certain vulnerability of the creator when realizing visualizations in an open and dynamic urban space.

This paper reflects on the connection between these two case studies and discusses the potential of data visualizations as a tool for communicating complex information in public space, including their limitations and challenges in real urban environments.

Keywords:

public space; data visualization; data spatial communication; data interaction; urban environment

Informace o autorce:

Bc. Magdaléna Bohuslavová
Katedra informačních studií a knihovnictví, FF MUNI
magdalenabohuslavova@mail.muni.cz



Možné způsoby obnovy a přeměny krajiny hlubinné těžby a krajiny kamenolomů- srovnání výsledků z ČR, Nového Zélandu, Velké Británie, Rakouska

Possible Methods of Restoration and Transformation of Deep Mining Regions and Quarry Landscapes - Comparison of results from the Czech Republic, New Zealand, Great Britain, Austria

Zuzana Boušková

Abstrakt:

Průmyslová revoluce byla zásadním obdobím moderní historie České republiky, které výrazně ovlivnilo jak urbanizaci, tak přeměny krajiny. Ačkoli revitalizace opuštěných průmyslových objektů a brownfieldů nabývají na významu v současném kulturním a společenském kontextu, méně pozornosti je věnováno otázkám obnovy těžebních struktur, zejména opuštěných lomů a dolů, které často dramaticky mění krajinný ráz i kvalitu života místních komunit.

V poslední době se objevují nové, inovativní přístupy k využití těchto opuštěných těžebních lokalit, zejména za pomoci jejich specifického genia-loci. Příklady z České republiky i ze zahraničí ukazují, že tyto transformace mohou významně přispět k rozvoji kulturní a společenské hodnoty daných oblastí. Reagují tak na rostoucí poptávku po kreativních a udržitelných řešeních, která nejen zachovávají industriální dědictví, ale zároveň přetvářejí tyto prostory v hodnotné součásti současného veřejného prostoru.

Příspěvek se zabývá možnými způsoby obnovy a přeměny krajiny hlubinné těžby a lomů, přičemž se zaměřuje na srovnání přístupů v České republice a zahraničí. Konkrétně analyzuje realizace v České republice ve vztahu k projektům ve Velké Británii, na Novém Zélandu a v Rakousku. Dále reflektuje obecné strategie ochrany industriálních krajiny, včetně památkové péče, a hodnotí úspěšnost různých forem jejich obnovy a transformace. Pro potřeby analýz jsou vybrány základní znaky, které charakterizují historické kulturní krajiny exploatované hlubinnou těžbou či povrchovou těžbou v kamenolomech. Jsou jimi doly, haldy/výsypky, areály hlubinné těžby, krajiny hlubinné těžby a těžby a těžby, areály kamenolomů. Tyto znaky jsou následně děleny do kategorií podle typu využití, kterými jsou: přírodní využití, kulturní využití, vybavenost, edukační využití, hospodářské či produkční využití a využití v rámci cestovního ruchu.

Výsledky představují nástin možných způsobů využití těchto krajiny s různými parametry – odlišnou velikostí, okrajovými podmínkami, složitostí zásahu, ekonomickým zhodnocením apod. Při zhodnocení přístupu České republiky a okolních států se u nás jedná o malé, méně nápadné, ale i méně odvážné intervence, ač velká většina zahraničních přístupů je použitelná i pro české prostředí. Může být tedy vhodnou inspirací pro zachování českých těžebních krajiny.

Výzkum možností obnovy a přeměny krajiny hlubinné těžby a krajiny kamenolomů byl součástí disertační práce „Odras industriální éry v historické kulturní krajině“ a tvořil jeden ze tří stěžejních výzkumných cílů.

Příspěvek vznikl za pomoci Projektu programu na podporu aplikovaného výzkumu a experimentálního vývoje národní a kulturní identity NAKI III - Historická kulturní krajina v ohrožení a její vize v kontextu soudobých proměn.

Klíčová slova:

historická kulturní krajina; postindustriální krajina; industriální stopy; průmysl; obnova; přeměna; Česká republika; Nová Zéland; Velká Británie; Rakousko

Abstract:

The Industrial Revolution was a fundamental period in the modern history of the Czech Republic, which significantly influenced both urbanization and the transformation of the landscape. Although the revitalization of abandoned industrial buildings and brownfields is gaining importance in the current cultural and social context, less attention is paid to the issues of revitalizing mining structures, especially abandoned quarries and mines, which often dramatically change the landscape and the quality of life of local communities.

Recently, new, innovative approaches to using these abandoned mining sites have been emerging, especially with the help of their specific genia-loci. Examples from the Czech Republic and abroad show that these transformations can significantly contribute to developing the cultural and social value of the given areas. They thus respond to the growing demand for creative and sustainable solutions that not only preserve the industrial heritage but also transform these spaces into a valuable part of the contemporary public space.

The paper deals with possible methods of restoration and transformation of the landscapes of deep mining and quarries while focusing on the comparison of approaches in the Czech Republic and abroad. Specifically, it analyzes implementations in the Czech Republic of projects in Great Britain, New Zealand, and Austria. It also reflects general strategies for the protection of industrial landscapes, including historic preservation, and evaluates the success of various forms of their renewal and transformation. For analysis, the basic features that characterize historical cultural landscapes exploited by deep mining or surface mining in quarries are selected. They are mines, heaps/dumps, deep mining sites, deep mining landscapes, quarrying quarries, and quarry sites. These signs are subsequently divided into categories according to the type of use, which are: natural use, cultural use, amenities, educational use, economic or production use, and use in tourism.

The results represent an outline of possible ways of using these landscapes with different parameters – different sizes, marginal conditions, complexity of the intervention, economic evaluation, etc. When evaluating the approach of the Czech Republic and neighboring countries, we are dealing with small, less conspicuous, but also less daring interventions, although the vast majority of foreign approaches are also applicable to the Czech environment. It can therefore be a suitable inspiration for the preservation of Czech mining landscapes.

Research into the possibilities of restoration and transformation of deep mining and quarry landscapes was part of the dissertation “Reflection of the Industrial Era in the Historical Cultural Landscape” and formed one of the three core research objectives.

The contribution was created with the help of the Project of the program to support applied research and experimental development of national and cultural identity NAKI III - Historical cultural landscape in danger and its vision in the context of contemporary changes.

Keywords:

historical cultural landscape; postindustrial landscape; industrial tracks; industry; restoration; reuse; transformation; Czech Republic; New Zealand; Great Britain; Austria

Informace o autorce:

Ing. arch. Zuzana Boušková, Ph.D.
Katedra urbanismu a územního plánování, Fakulta stavební ČVUT v Praze
zuzana.bouskova@fsv.cvut.cz



Potenciál sídliskových (medzi) priestorov v čase územnej implózie

*The Potential of Housing Estate (in-between)
Spaces on the Territorial Implosion Model*

Miroslav Čibik

Abstrakt:

Predkladaný príspevok sa zaoberá myšlienkou prázdna v prostredí obytných súborov neskorej moderny. Tie v povojnovom období expresne vyriešili otázku bývania, častokrát nehladiac na kvalitu ich spracovania. Typizované, prefabrikované panelové bytové domy striktno určovali mantinely v plánovaní a architekti, či urbanisti sa preto kreatívne vyžili v ich komplexnom usporiadaní. Rovnako nadimenzované objekty ukladali do rozličných sústav a blokov, čo vytváralo intímny priestor v priestore, no zároveň aj hluché miesta bez funkcie, či diery. Podobne ako biele miesta v kontexte mesta, sú sídliskové medzipriestory prázdnymi miestami v kontexte sídliska. Typizáciou a prefabrikáciou sa mala výroba zefektívniť, zlacniť a urýchliť, no technokratický prístup ideu o kvalitnom bývaní zmenil. Vznikli teda sídliská bez námestí a ulíc, bez jasne určeného verejného a súkromného priestoru. Často tu chýbajú plochy s významovým a funkčným určením. Nemenné bloky bytových domov v usporiadaní inom ako pravidelnom vytvárali hluché zákutia, ktorým nepomohla ani ľudová tvorivosť miestnych rezidentov. Výskum predstavuje prehľad aktuálneho stavu poznania k problematike takýchto priestorov a skúma možnosti ich reintegrácie do tkaniny sídliska v podobe plnohodnotných verejných priestorov. Práca v prostredí slovenských sídlisk zbiera a sleduje prítomnosť externých intervencií do týchto medzier. Článok prostredníctvom grafických interpretácií prináša typologický rozbor bielych miest v kontexte socialistických sídlisk, na báze ktorej vznikli scenáre sídliskových medzipriestorov. Na základe pracovnej databázy definuje ich priestorovú "kvalitu", aktuálnu funkciu a ponúka súbor odporúčaní, ktorý je do istej miery akýmsi manifestom a upozornením na ich potenciál. Výskum pracuje s myšlienkou reverzného rozrastania sa sídlisk smerom dovnútra a pracuje s paradoxom, kedy menej voľného priestoru prináša viac kvalít. Verejný priestor sa stáva uchopiteľnejším, s ľahšou orientáciou, obytné bloky sú komunitnejšie a dostávajú sa vlastnú identitu. Z územia v okolí bytových domov vzniká pridaním nových funkcií živý priestor. Sídliskové medzipriestory sú v tomto scenári vnímané ako "oázy", či možnosti úniku v prísne urbanizovanom prostredí. Príspevok preto prináša rôzne funkčné a estetické koncepty ako s týmito priestormi naložiť. Predkladaný výskum sa prostredníctvom rozličných riešení snaží tento model interpretovať na konkrétnom sídlisku. Predmetom skúmania je mesto Martin (Slovensko) a jeho najväčšie sídlisko Jahodníky – Ladoveň. Predstavený súbor riešení, ktorým sa práca zaoberá, poukazuje na možnosti, ako by sídliskové medzipriestory mohli byť využité na vytvorenie identity daného sídliska. Ich vzájomné prepojenia a nadväznosť dokážu vytvoriť zjednocujúci celok a uľahčiť orientáciu v priestore, zviditeľnením doteraz neviditeľných miest. Cieľom príspevku je tiež poukázať na tieto nevyužitú mikro plochy a vyzdvihnúť ich potenciál stať sa plnohodnotnou súčasťou verejných priestorov sídlisk.

Tento príspevok je výstupom kultúrno-edukačných projektov KEGA 038SPU-4/2024 038SPU-4/2024 M:INT - Biele miesta a efemérne mestské intervencie a KEGA 004SPU-4/2023 KR:EK:IN - Krajinná ekonomia pre inovatívne a udržateľné interdisciplinárne vysokoškolské vzdelávanie na Slovensku. Týmto projektom ďakujeme za podporu našich vedeckých, výskumných a vzdelávacích aktivít.

Klíčová slova:

sídlisko; územná implózia; ne-miesta; biele miesta; verejný priestor

Abstract:

The presented contribution deals with the idea of emptiness in the environment of late modern residential complexes. In the post-war period, they expressly resolved the issue of housing, often without considering the quality of their processing. Typified, prefabricated apartment buildings (prefab houses) were strictly determined by the guardrails in planning, and architects and urban planners therefore creatively indulged in their complex arrangement. Equally dimensioned objects were placed in various systems and blocks, which created an intimate space within the space, but also "dead" places without function or even "holes". Like white spaces in the context of a city, in-between spaces are empty places in the context of a housing estate. Typification and prefabrication were supposed to make production more efficient, cheaper and faster, but the technocratic approach changed the idea of quality housing. Thus, housing estates were created without squares and streets, without clearly defined public and private space. Areas with significant and functional purpose are often missing here. Immutable blocks of apartment buildings in a non-regular organisation created deaf corners, which were not helped even by the folk creativity of residents. The research presents an overview of the current state of knowledge on the issue of such spaces and examines the possibilities of their reintegration into the fabric of the housing estate in the form of full-fledged public spaces. The presented contribution collects and monitors the presence of external interventions in these gaps in the environment of Slovak housing estates. Through graphical interpretations, the article provides a typological analysis of white spaces in the context of socialist housing estates, based on which the scenarios of in-between spaces were created. Based on the working database, it defines their spatial "quality", current function and offers a set of recommendations, which is a kind of manifesto and a reminder of their potential. The research works with the idea of the reverse expansion of housing estates inwards and works with the paradox where less open space brings more qualities. The public space becomes more tangible, with easier orientation, residential blocks are more communal and get their own identity. By adding new functions, the area around the buildings becomes a living space. In-between housing estate spaces in this scenario are perceived as "oases", or possibilities of escape in a strictly urbanised environment. The contribution therefore brings various functional and aesthetic concepts for dealing with these spaces. The presented research tries to interpret this model in a specific housing estate through various solutions. The subject of the research is the city of Martin (Slovakia) and its largest housing estate, Jahodníky - Ladoveň. The presented set of solutions, which the work deals with, points to the possibilities of how the housing estate spaces could be used to create the very own identity. Their interconnections and continuity can create a unifying whole and facilitate orientation in space by making hitherto invisible places visible. The aim of the contribution is also to point out these unused micro-areas and highlight their potential to become a full-fledged part of the public spaces of housing estates.

This paper is an outcome of the cultural and educational projects KEGA 038SPU-4/2024 U:INT - White Spaces and Ephemeral Urban Interventions and KEGA 004SPU-4/2023 KR:EK:IN - Landscape Economy for an Innovative and Sustainable Interdisciplinary University Education in Slovakia. We would like to thank these projects for supporting our scientific, research and educational activities.

Keywords:

housing estate; territorial implosion; non-places; white spaces; public space;

Informace o autorovi:

Ing. Miroslav Čibik, PhD.
Ústav krajinné architektúry, FZKI, SPU v Nitre
miroslav.cibik@uniag.sk



Proměny a vize nových krajin vzpomínek: Od přírodních hřbitovů k návrhům rozšíření Národní hrobky Slavín

*Transformations and Visions of
New Landscapes of Memory:
From Natural Cemeteries to
Proposals for Expanding the
Slavín National Mausoleum*

Jitka Cirklová, Václav Liška

Abstrakt:

Příspěvek se zaměřuje na proměny pohřebních prostor jako integrální součásti veřejných prostranství, které reagují na soudobé společenské a ekologické výzvy. Hlavní pozornost je věnována návrhům studentů ČVUT na rozšíření Národní hrobky Slavín, jež reflektují aktuální problémy spojené s klimatickou změnou, energetickými krizemi a sociálními nerovnostmi. Tyto návrhy ilustrují snahu o propojení historické paměti s ekologickými principy a inkluzivním přístupem k národní identitě. Příkladem je posun od tradičních monumentálních hřbitovů k přírodním a ekologickým prostorům, jako je Les vzpomínek v pražských Ďáblicích, kde se důraz klade na harmonické propojení s přírodou.

Metodologický přístup zahrnuje obsahovou analýzu, polostrukturované rozhovory s autory návrhů a odborníky na architekturu a památkovou péči, umělecko-výzkumné metody (art-based research methods), etnografii a zúčastněné pozorování. Výzkum zkoumá, jak architektonické návrhy přispívají k vytváření multifunkčních paměťových prostor, které nejen reflektují společenské hodnoty, ale zároveň reagují na potřebu udržitelného urbanismu. Důležitým prvkem je i začlenění osobností, které historické narativy opomíjely, což obohacuje koncept paměti o nové významové vrstvy.

Výsledky výzkumu naznačují, že kombinace přírodních prvků a moderní architektury může přispět k vytvoření důstojných a funkčních paměťových míst. Příspěvek také ukazuje, jak současní architekti přistupují k otázkám paměti a identity v městském prostředí, s důrazem na udržitelnost a sociální inkluzi.

Klíčová slova:

veřejný prostor; národní hrobka Slavín; přírodní hřbitovy; architektura; sociální paměť; udržitelnost; ekologie

Abstract:

The paper focuses on the transformation of burial spaces as integral parts of public spaces that respond to contemporary social and ecological challenges. The main attention is devoted to the proposals of students from the Czech Technical University (ČVUT) for the expansion of the Slavín National Mausoleum, reflecting current issues related to climate change, energy crises, and social inequalities. These proposals illustrate an effort to connect historical memory with ecological principles and an inclusive approach to national identity. One example is the shift from traditional monumental cemeteries to natural and ecological spaces, such as the Forest of Memories in Prague's Ďáblice, where the emphasis is on harmonious integration with nature.

The methodological approach includes content analysis, semi-structured interviews with proposal authors and experts in architecture and heritage preservation, art-based research methods, ethnography, and participant observation. The research examines how architectural designs contribute to the creation of multifunctional memory spaces that not only reflect social values but also respond to the need for sustainable urbanism. An important element is the inclusion of figures historically overlooked by dominant narratives, enriching the concept of memory with new layers of meaning.

The research results suggest that combining natural elements with modern architecture can contribute to the creation of dignified and functional memory spaces. The paper also demonstrates how contemporary architects approach issues of memory and identity in urban environments, emphasizing sustainability and social inclusion.

Keywords:

public spaces; Slavín national mausoleum; natural cemeteries; architecture; social memory; sustainability; ecology.

Informace o autorech:

Mgr. Jitka Cirklová M.A., Ph.D.
Katedra společenských věd, Fakulta stavební ČVUT v Praze
Jitka.cirklova@cvut.cz

Doc. Dr. Ing. Václav Liška
Katedra společenských věd, Fakulta stavební ČVUT v Praze



Základní podmínky pro vznik jednoduchého systému hodnocení rekonverze brownfieldů na bytové objekty z pohledu udržitelnosti.

Basic Conditions for the Creation of a Simple Evaluation System for the Reconversion of Brownfields into Residential Buildings from the Point of View of Sustainability.

Pavel Divíšek

Abstrakt:

Rekonverze brownfieldů je v naší společnosti stále aktuálním tématem. Dodnes není dořešena u velké skupiny brownfieldů, která vznikla po roce 1989. Zásadní ale je, aby proces rekonverze probíhal udržitelně. V minulosti byl při hodnocení rekonverze projektů kladen důraz na ekonomiku. V současné době, právě z důvodu naplnění požadavků na udržitelný proces, je nutné aby nebyla hodnocena pouze ekonomická oblast, ale i environmentální, sociální a případně další. Certifikace BREEAM, LEED a hodnotící nástroj CASBEE, SIPRIUS, systémy DGNB, GREEN STAR, SBTool a GRI Standards atd. mohou splnění mnohých podmínek udržitelnosti pomoci deklarovat. Většinou se ale nejedná o jednoduché nástroje, které by bylo vhodné použít pro získání prvotního přehledu, a to v krátkém časovém úseku. Navíc jejich využití je mnohdy velice nákladné.

Cílem disertační práce, jejíž jednou z úvodních studií je tento článek, je sestavit jednoduchý systém hodnocení rekonverze brownfieldů, který by napomohl v určení, zda realizace je navržena tak, že lze alespoň předběžně konstatovat, že bude probíhat v rovině udržitelnosti. Cílem článku proto je představit jednoduchou kritickou analýzu některých stávajících systémů. Výzkumnými metodami tedy byla analýza, která bude dále v disertační práci rozšířena společně s navazující syntézou spojenou s návrhem systému. Pro zjednodušení nastavení celého systému bylo zúženo spektrum rekonverzí brownfieldů na typ rekonverze brownfieldů pouze na bytové objekty. Smyslem práce je, aby nový hodnotící systém umožnil modifikaci hodnotících prvků tak, aby jej po úpravě bylo možné použít i pro další typy rekonverzí brownfieldů.

Již v současnosti lze na základě získaných výsledků konstatovat, že mnohé hodnotící nástroje se nezaměřují na vlastní lokalitu (např. na zajištění vyvážené urbaní struktury, problematiku dopravy), ale pouze na hodnocení oblasti environmentální, sociální a ekonomické (případně i dalších oblastí) bez zohlednění aspektů lokality brownfieldu.

Klíčová slova:

rekonverze; brownfield; udržitelnost; obytné budovy; BREEAM; LEED; CASBEE; DGNB; SBTool; systém hodnocení.

Abstract:

The reconversion of brownfields is still a current topic in our company. To this day, it has not been resolved for a large group of brownfields that were created after 1989. But it is essential that the reconversion process takes place sustainably. In the past, the economy was emphasized when evaluating the conversion of projects. Currently, precisely because of the fulfillment of the requirements for a sustainable process, it is necessary not only to evaluate the economic area, but also the environmental, social and possibly other areas. BREEAM, LEED certification and the assessment tool CASBEE, SIPRIUS, DGNB, GREEN STAR, SBTool and GRI Standards etc. can help declare the fulfillment of many sustainability conditions. Mostly, however, these are not simple tools that would be appropriate to use to get an initial overview in a short period of time. Moreover, their use is often very expensive.

The goal of the dissertation, one of the introductory studies of which is this article, is to compile a simple brownfield conversion evaluation system that would help in determining whether the implementation is designed in such a way that it can be at least preliminarily stated that it will take place at the level of sustainability. The aim of the article is therefore to present a simple critical analysis of some existing systems. Therefore, the research methods were the analysis, which will be further expanded in the dissertation together with the subsequent synthesis associated with the system design. To simplify the setup of the entire system, the spectrum of brownfield reconversions was narrowed down to the type of brownfield reconversion for residential buildings only. The purpose of the work is for the new evaluation system to enable the modification of the evaluation elements so that, after modification, it can also be used for other types of brownfield reconversions.

Based on the obtained results, it can already be stated that many evaluation tools do not focus on the locality itself (e.g. on ensuring a balanced urban structure, transport issues), but only on the evaluation of environmental, social and economic areas (possibly also other areas) without taking into account aspects of the brownfield site.

Keywords:

reconversion; brownfield; sustainability; residential buildings; BREEAM; LEED; CASBEE; DGNB; SBTool; evaluation system.

Informace o autorovi:

Ing. Pavel Divíšek
Katedra urbanismu a územního plánování, Fakulta stavební ČVUT v Praze
pavel.divisek@fsv.cvut.cz



Katalog kulturně historických znaků lesní krajiny

Catalogue of Cultural and Historical Features of the Forest Landscape

Tereza Jančová

Abstrakt:

Cílem práce je katalog kulturně historických znaků lesní krajiny, který navazuje na Typologii historické kulturní krajiny (Ehrlich, 2020). Typologie vymezuje soustavu 34 typů historické kulturní krajiny, které existují na území České republiky. Jedním z těchto typů (typ 15) je krajina obor a lesů, který vymezený katalog rozšiřuje. Krajina lesů je totiž mnohem bohatší, než jak obecně nastiňuje metodika a zaslouží si větší pozornost, než ji byla doposud věnována v odborných dokumentech, knihách, člancích apod. Pro rozšíření typu 15 bylo nutné zjistit stav problematiky lesní krajiny od jejího vývoje, funkcí po legislativu a uchopení stávající ochrany lesa v nástrojích územního plánování i ochraně přírody a krajiny. Teoretické spojitosti doplnily také příklady ze zahraničí jako například práce Významné lesnické miesta na Slovensku. Vymezený katalog kulturně historických znaků lesní krajiny je rozdělen na dvě části a představuje tak znaky bezprostředně související s lesem, ale také znaky bezprostředně s lesem nesouvisející, avšak v současné době se v něm nacházející. Odkazuje se na již zpracované metodiky a je inspirován výsledky a postupy Typologie historické kulturní krajiny ČR (Ehrlich, 2020) nebo také metodiky Starobylé výmladkové lesy (Maděra, 2016). Pro členění znaků bezprostředně souvisejících s lesem jsou vytvořeny podtypy (skupiny), které zastupují funkce lesa. Znaky byly rozřazeny do následujících podtypů: Les jako útočiště, Chov a lov, Lesní hospodářství (pěstování, těžba a zpracování dřeva), Doprava dřeva a dalších surovin, Další lesní řemesla, Lesní správa, Klid, oddech a rekreace (Les jako estetický prvek), Les jako asociace/symbol. Každý podtyp je charakterizován jeho popisem, příklady znaků individuality a příklady konkrétních lokalit s fotodokumentací. Samotné znaky jsou v závěru každého podtypu klasifikovány dle typu historicko-kulturní krajiny, dle charakteru, důležitosti a četnosti. Druhá část katalogu obsahuje znaky bezprostředně s lesem nesouvisející, jejichž výčet představují znaky archeologických nalezišť, drobné sakrální architektury, další těžby, křížových a poutních cest, hrady a zámky, hraniční přechody a jejich součástí, znaky vodního hospodářství, pohraniční opevnění, vodní a větrné mlýny nebo znaky dopravní infrastruktury, které se do lesní krajiny dodnes čteně propisují. Výsledkem práce je otevřený systém, obsahující základní lesní funkce a znaky, který je možno průběžně doplňovat např. při analýzách jednotlivých území, zkoumání lesních řemesel a dalších lesních funkcí apod. Je možné jej rozšířit nejen o nové charakteristické znaky, ale i o nové podtypy, případně může vyplynout potřeba úpravy koncepce podtypů, členění, názvů apod. Katalog lesních znaků ukazuje množství různorodých kulturně historických hodnot, které se v lese skrývají a dnes bez povšimnutí zanikají při hospodářské činnosti a nezalostí historicko-kulturního kontextu. Katalog by proto měl přispět jak k rozšíření povědomí v širší veřejnosti, ale zároveň jako podklad pro aplikaci a využitelnost v nástrojích územního plánování, nástrojích ochrany přírody a krajiny a dalších resortních dokumentech a nástrojích. Příspěvek vychází z disertační práce Lesní krajina a její kulturně historické hodnoty.

Klíčová slova:

katalog; typologie; kulturně historické znaky; lesní krajiny; lesní hodnoty; paměť lesa; lesní řemesla; funkce lesa; ochrana lesních hodnot

Abstract:

The goal of the thesis is a catalogue of cultural and historical features of forest landscapes, which follows the Typology of Historical Cultural Landscapes (Ehrlich, 2020). The typology defines a set of 34 types of historical cultural landscape exist in the Czech Republic. The Catalog extends type 15 (The landscape of preserves and forests). The landscape of forests is much richer than the methodology generally outlines and deserves more attention. For the type 15 it was necessary to find out the situation of the forest landscape from its history, functions to legislation and the existing forest protection in urban planning instruments and nature and landscape protection. Theoretical connections were supplemented by examples from abroad, such as the work Vyznamne lesnicke miesta in Slovakia. The catalogue of cultural and historical features of forest landscape is divided into two parts and presents features directly related to the forest and features not directly related to the forest, but currently present in it. The catalog refers to developed methodologies and is inspired by the results and procedures of methodology Typologie historické kulturní krajiny ČR (Ehrlich, 2020) or methodology Starobylé výmladkové lesy (Maděra, 2016). The features directly related to the forest includes subtypes (groups) which represent the functions of the forest. The subtypes are Forest as a refuge, Breeding and hunting, Forestry (cultivation, harvesting and processing of wood), Transport of wood and other raw materials, Other forest crafts, Forest management, Calm, rest and recreation (Forest as an aesthetic element), Forest as an association/symbol. Each subtype is characterized by its description, examples of individuality traits and examples of specific localities with photo documentation. The features are classified at the end of each subtype according to the type of historic-cultural landscape, according to character, importance and frequency. The second part of the catalogue contains features not directly related to the forest, which are represented by features of archaeological sites, small sacral architecture, other logging, way of the cross, pilgrimage routes, castles and chateaux, border crossings and their components, water management features, border fortifications, water and windmills or transport infrastructure features, which are still frequently inscribed in the forest landscape. The result of the work is an open system containing basic forest functions and features that can be continuously supplemented as in analyses of individual areas, investigations of forest crafts and other forest functions, etc. The catalogue can be expanded with new characteristics, new subtypes, or there may be a need to modify the concept of subtypes, subdivisions, names, etc. The catalogue of forest features shows the multitude of diverse cultural and historical values that are hidden in the forest and are now disappearing unnoticed due to management activities and ignorance of the historical and cultural context. The catalogue should therefore contribute both to broadening awareness among the wider public, but also as a basis for application and usability in urban planning tools, nature and landscape conservation tools and other departmental documents and tools. The article proceed from the thesis Forest landscape and its cultural and historical values.

Keywords:

catalogue; typology; cultural and historical features; forest landscapes; forest values; memory of forest; forest crafts; function of forest; protection of forest values

Informace o autorce:

Ing. arch. Tereza Jančová, Ph.D.
Katedra urbanismu a územního plánování, Fakulta stavební ČVUT v Praze
tereza.svarova@fsv.cvut.cz



Kvalitatívna analýza hodnotenia architektonických súťažných prehliadok – dostupnosť údajov a metodík

Qualitative Analysis of the Evaluation of Architectural Awards - Availability of Data and Methodologies

Michal Hybský

Abstrakt:

Udeľovanie ocenení v architektúre zažíva v posledných rokoch rast čo do počtu, popularity, ako i miery medializácie. Dlhoročné vyhlásené ocenenia ako Mies van der Rohe Award alebo Piranesi Award sú zlomkovou ukážkou súčasného rozsahu. Na nebyvalý rast i vplyv týchto platforiem poukázalo pár pionierskych výskumných projektov, toto výskumné pole je však stále málo preskúmané. Za zmienku stoja napríklad zborník *The Rise of Awards in Architecture* alebo práca J. F. Englisha *The Economy of Prestige: Prizes, Awards and the Circulation of Cultural Value*. Predkladaný článok sme zamerali na evaluáciu prihlásených diel porotami daných ocenení. Zameranie článku na evaluáciu architektúry porotou zdôvodňujeme tým, že sa jedná o určujúci proces vnútri prehliadky. Rozhodnutie poroty prikladá význam vybraným stavbám, zviditeľňuje ich, a ovplyvňuje tak vývoj architektúry do budúcnosti. V rámci evaluácie si porota určuje a používa kritériá hodnotenia – tie považujeme za kľúčový prvok popísaného procesu, ktorý je potrebné preskúmať. Vzniká však otázka, ako metodicky preskúmať tento prvok. Po prvé, je potrebné si uvedomiť, že sa jedná o výskum porotcovského úsudku (resp. jeho písomného záznamu), predmetom nášho záujmu je teda konanie ľudí, jedna z oblastí výskumu vied o spoločnosti. Z obcej poučky je známe, že na výskum sociálnych javov o ktorých veľa nevieme, je vhodné metodologicky využiť kvalitatívnu analýzu. Kvalitatívne analýzy zahŕňajú skupinu tzv. výskumných dizajnov, pri zameraní na text sa jedná v skratke o tieto: fenomenologickú analýzu, metódu zakotvenej teórie, naratívnu analýzu a metódu diskurzívnej analýzy. Naším cieľom však nie je rozbor všetkých dizajnov, cieľom je zamerať sa na tie, ktoré už pri výskume architektúry použité boli, a vybrať tú, ktorá nám umožní zistiť hodnotiace kritériá porôt vybraných architektonických súťažných prehliadok. Z opísaného vyplýva, že článok zapadá do oblasti výskumu tzv. architectural humanities. Dostávame sa k druhému cieľu. Pre účely analýz potrebujeme vzorku súťažných prehliadok spĺňajúcu určité predpoklady a parametre. Základným predpokladom je existencia jednej z foriem výstupu z jednania poroty – prepis stretnutia/verdict/skrátený záznam/správa alebo esej člena alebo experta poroty ku predmetnému oceneniu. Ďalším predpokladom je, aby predmetný text dosahoval dostatočný rozsah. Tieto textové súbory sa stávajú zdrojovými dátami, tzv. údajmi. Medzi požadované parametre ocenenia zas zaraďujeme – medzinárodnosť poroty, aktuálnosť ocenenia, a typologickú rôznorodosť vybraných cien. Zhrnuté, celkovým cieľom článku je spracovanie iniciačnej fázy výskumu evaluačných kritérií architektonických súťažných prehliadok. Z doposiaľ spracovaného materiálu vieme ku jednotlivým cieľom predložiť tieto závery. Medzi metódy kvalitatívnej analýzy textu, ktoré boli využité pri architektonickom výskume, zaraďujeme metódu zakotvenej teórie a kritickú analýzu diskurzu. Obom venujeme podrobnejší rozbor ich možného použitia vo výskume. Ďalej, pri hľadaní vzorky sme do širšieho výberu zaradili nasledovné ocenenia: New European Bauhaus Prizes, Mies van der Rohe Award, European Prize for Urban Public Space, Piranesi Award, Cena ARCH, Cena Dušana Jurkoviča, Grand Prix architektů a Česká cena za architekturu. Zistili sme, že zasadnutia poroty zaznamenáva len slovenská Cena ARCH odovzdávaná rovnomenným periodikom, a čiastkovo, v podobe tzv. jury minutes European Prize for Urban Public Space. Pri Mies Award a ČCA vieme použiť verdicty, eseje alebo správy. Pri ostatných cenách sa nám nepodarilo získať, alebo dohľadať údaje v dostatočnom rozsahu na použitie vo výskume.

Kľúčová slova:

súťažná prehliadka; architektonické ocenenie; evaluácia; kvalitatívna analýza

Abstract:

In recent years, the architecture awards have been growing in number, popularity and media coverage. Long-established awards such as the Mies van der Rohe Award or the Piranesi Award are a fraction of the current scale. The unprecedented growth and impact of these platforms has been highlighted by a few pioneering research projects, but the research field is still under-researched. Worthy of note are, for example, the book *The Rise of Awards in Architecture* or J. F. English's *The Economy of Prestige: Prizes, Awards and the Circulation of Cultural Value*. This article focuses on the evaluation of the submitted works by the juries of architectural awards. We justify the focus of the article on the jury's evaluation of architecture on the grounds that it is a determining process within the award. The jury's decision gives importance to the selected buildings, makes them visible, and thus influences the development of architecture in the future. Within the evaluation process, the jury determines and uses the evaluation criteria - which we consider to be a key element of the process that needs to be explored. However, the question arises as to how to methodologically explore this element. Firstly, it is important to recognise that this is research on juror judgement (or the written record of it), so the object of our interest is the actions of people, one of the areas of research in the social sciences. It is a well-known commonplace that qualitative analysis is the appropriate methodological approach to investigate social phenomena about which we do not know much. Qualitative analyses comprise a group of research designs; when focusing on text, these are, in brief: phenomenological analysis, grounded theory method, narrative analysis, and discourse analysis methods. However, our objective is not to analyse all the designs, the objective is to focus on those that have already been used in architectural research and to select the one that will allow us to identify the evaluation criteria of the juries of the selected architectural awards. From what has been described, it follows that the article fits into the field of research in the so-called architectural humanities. We come to the second objective. For the purpose of the analyses, we need a sample of awards meeting certain assumptions and parameters. The basic assumption is the existence of one form of output from the jury deliberations - a transcript of the meeting/verdict/abbreviated record/report or an essay by a jury member or expert on the award in question. Another assumption is that the text in question is of sufficient length. These text files become the source data. The required parameters of the award include - the internationality of the jury, the timeliness of the award, and the typological diversity of the selected awards. In summary, the overall objective of the paper is to elaborate the initiation phase of research on evaluation criteria of architectural awards. From the material processed so far, we are able to present the following conclusions for each objective. Among the methods of qualitative text analysis that have been used in architectural research we include the grounded theory method and critical discourse analysis. We devote a more detailed discussion to both of their possible applications in research. Furthermore, in our search for a sample, we included the following awards in the broader selection: the New European Bauhaus Prizes, the Mies van der Rohe Award, the European Prize for Urban Public Space, the Piranesi Award, the ARCH Award, the Dušan Jurkovič Award, the Grand Prix architektů, and the Czech Prize for Architecture. We found that only the Slovak ARCH Prize, awarded by the magazine of the same name, and partially, in the form of jury minutes of the European Prize for Urban Public Space, record the jury meetings. For the Mies Award and the CPA we can use verdicts, essays or reports. For the other prizes we have not been able to obtain or track down sufficient data to use in research.

Keywords:

architectural award; architectural prize; evaluation; qualitative analysis

Informace o autorovi:

Ing. arch. Michal Hybský
Ústav nauky o budovách, Fakulta architektury ČVUT
michal.hybsky@fa.cvut.cz



Ochrana historických krajinných struktur osady Trčkov, části obce Orlické Záhoří

Protection of Historical Landscape Structures of the Trčkov Settlement, Part of the Orlické Záhoří Municipality

Tereza Kubištová

Abstrakt:

Článek se věnuje ochraně dochovaných krajinných struktur na území Chráněné krajinné oblasti Orlické hory (CHKO), konkrétně nejcennější části obce Orlické Záhoří, osadě Trčkov.

Cílem článku je vyhodnotit, zda a jak se Plán péče o CHKO Orlické hory, 2015–2024 (plán péče) ochranou takových hodnot krajinného rázu zabývá a pomocí kterých procesů a nástrojů lze jejich ochranu, správu a péči zajistit.

Území Orlického Záhoří je zajímavé svou historií i současným stavem. Od 17. století zde vznikají sklářské a dřevařské obce, které vzkvétají do konce 19. století. Následně však dochází k úpadku a po 2. světové válce, resp. období kolektivizace až k zániku některých částí obce. Od vyhlášení zvláště chráněného území v roce 1969 se zde do popředí zájmu dostává ochrana přírody a krajiny, zejm. z důvodu výskytu přirozených porostů autochtonních dřevin, biotopů podmáčených luk, rašelinných pramenišť a na ně vázaných rostlinných a živočišných druhů. Od konce 90. let 20. století opět atraktivita této oblasti na hranicích s Polskem roste a obce se začínají rozvíjet. V osadě Trčkov je však v té době již vyhlášeno několik zvláště chráněných území (Natura 2000 – Ptačí oblast Orlické Záhoří, Evropsky významná lokalita Trčkov, Přírodní rezervace Hraniční louka, Přírodní rezervace Trčkov, Přírodní rezervace Trčkovská louka, II. zóna CHKO). Dalším významným předmětem ochrany je zde dochovaný ráz krajiny. Územní plán z roku 2015 na základě požadavku správy CHKO stabilizuje území osady a neumožňuje již obnovu zaniklých staveb ani rozvoj výstavby. Díky všem výše uvedeným skutečnostem se daří hodnoty přírody a krajiny v tomto území zachovat.

Analýzou archivních map a porovnáním skutečného stavu lokality v rámci terénního průzkumu byly identifikovány hodnoty dochované krajinné struktury. Jedná se konkrétně o solitérní zeleň v plochách luk na místě zaniklých staveb, dochovanou rozptýlenou zástavbou s výraznou doprovodnou zelení, pozemky domů bez oplocení, patrně původní trasování cestní sítě s fragmenty dochované zeleně, liniíovou zeleň podél přirozeně meandrujícího vodního toku, o dochované části členění okrajů lesních porostů, fragmenty historického členění pozemků.

Článek se zabývá otázkou, zda a jak plán péče formuluje opatření ve prospěch zachování těchto hodnot. Ten je totiž základním podkladem pro rozhodovací činnost CHKO. Rozborem plánu péče bylo zjištěno, že formulovaná opatření se výslovně ochranou historických krajinných struktur nezabývají. Proto jsou navržena upřesňující vhodná opatření. Dále jsou nastíněny legislativní a dotační nástroje, pomocí nichž lze ochranu, správu a péči o tyto hodnoty zajistit.

Klíčová slova:

ochrana krajiny; dochované krajinné struktury; chráněná krajinná oblast

Abstract:

The article is devoted to the protection of preserved landscape structures in the Protected Landscape Area of the Orlické hory (PLA), specifically the most valuable part of the village of Orlické Záhoří, the settlement of Trčkov.

The aim of the article is to evaluate whether and how the Management Plan for the Orlické hory Protected Landscape Area, 2015 - 2024 (Management Plan) deals with the protection of such landscape values and by which processes and tools their protection, management and care can be ensured.

The territory of the Orlické Záhoří is interesting because of its history and current state. Since the 17th century, glass and timber villages were established here, which flourished until the end of the 19th century. Subsequently, however, there was a decline and, after the Second World War or the period of collectivisation, the disappearance of some parts of the village. Since the declaration of a specially protected area in 1969, the protection of nature and landscape has become a major concern here, particularly because of the presence of natural stands of nature tree species, wet meadow habitats, peat bogs and associated plant and animal species. Since the end of the 1990s, the attractiveness of this area on the border with Poland has been growing again and the villages are beginning to develop. At that time, however, several specially protected areas (Natura 2000 - Orlické Záhoří Bird Area, Trčkov European Site of European Importance, Hraniční louka Nature Reserve, Trčkov Nature Reserve, Trčkovská louka Nature Reserve, Zone II of the Protected Landscape Area) had already been declared in the Trčkov settlement.

Another important object of protection is the preserved landscape character. The 2015 zoning plan, based on the request of the protected landscape area administration, stabilizes the settlement area and no longer allows the restoration of defunct buildings or the development of construction. Thanks to all of the above, the nature and landscape values in this area have been preserved.

By analysing archive maps and comparing the actual condition of the site during field surveys, the values of the surviving landscape structure have been identified. These include, in particular, the solitary greenery in the meadow areas on the site of defunct buildings, the preserved scattered buildings with significant accompanying greenery, the plots of houses without fences, the apparent original routing of the road network with fragments of preserved greenery, the linear greenery along the naturally meandering watercourse, the preserved parts of the woodland edges, and fragments of the historic land divisions.

The article deals with the question of whether and how the management plan formulates measures in favour of the preservation of these values. The analysis of the management plan revealed that the formulated measures do not explicitly address the protection of historic landscape structures. Therefore, more specific appropriate measures are proposed. The legislative and subsidy instruments that can be used to ensure the protection, management and care of these values are also outlined.

Keywords:

Orlické Záhoří; Protected landscape area Orlické hory; structure of settlements and landscape; current development; landscape character

Informace o autorce:

Ing. Tereza Kubištová
Katedra urbanismu a územního plánování, Fakulta stavební ČVUT v Praze
tereza.kubistova@fsv.cvut.cz



Obnovitelné zdroje energie a krajina

Renewable Energy and the Landscape

Jiří Kupka, Simona Vondráčková

Abstrakt:

Současná doba v souvislosti s klimatickou změnou a z ní vyplývajícími závazky České republiky přináší nové výzvy v oblasti ochrany a zachování naší kulturní krajiny, jejího charakteru a jejích hodnot. Jeden z nejvýraznějších zásahů do krajiny představuje masivní vstup obnovitelných zdrojů energie (OZE), který má navíc silnou politickou a legislativní podporu. V našich podmínkách jde zejména o větrné a fotovoltaické elektrárny umísťované do nezastavěného území, což jsou technicistní stavby bezprecedentních výšek či rozměrů, které téměř vždy představují výrazně excesivní zásahy do krajiny a jejího rázu. Na mnoha místech tak vznikají silné konflikty mezi zastánci a odpůrci OZE, a to ani ne kvůli samotnému principu OZE, jako spíše kvůli konkrétnímu umístění v dané lokalitě (nejen nepochybný NIMBY efekt, ale i objektivní zásahy do přítomných hodnot).

Metodicky článek vychází jednak z rešerše relevantních literárních a legislativních nástrojů, jednak z vlastních krajinářských studií, které problematiku řeší na krajské i lokální úrovni, přičemž představené postupy mohou mít obecnější přesah ke způsobu uvažování a k navazujícím metodám analýzy a vyhodnocení.

Předkládaný příspěvek podrobně představuje dvě krajinářské studie, na jejichž zpracování se autoři podíleli, které se na různých úrovních snaží skloubit rozumnou ochranu krajiny, a přitom nebránit rozvoji OZE.

Jedná se o studii *Územní studie Vyhodnocení území Moravskoslezského kraje z hlediska existujících limitů umístění větrných a fotovoltaických elektráren* (Vondráčková, S.; Cihlář, J. et al., 2023). Jejím cílem bylo provést komplexní analýzu a vyhodnocení území Moravskoslezského kraje z hlediska jeho existujících omezení pro umístění záměrů větrných elektráren a fotovoltaických elektráren (negativní vymezení, kde ne). Jako existující omezení je sledována ochrana veřejných zájmů, vyplývajících z právních předpisů nebo stanovených na základě zvláštních právních předpisů nebo stanovených na základě zvláštních právních předpisů nebo vyplývajících z vlastností území a ochrana kulturních, přírodních a civilizačních hodnot. Účelem územní studie tedy bylo vytvořit komplexní nástroj pro identifikaci limitů využití území a kulturních, přírodních a civilizačních hodnot jako limitujících jevů pro umístění VTE či FVE.

Cílem druhé studie *Posouzení potenciálu a možností území Královéhradeckého kraje pro vybrané druhy obnovitelných zdrojů energií* (Vondráčková, S.; Cihlář, J.; Vorel, I.; Kupka et al., 2024) bylo vyhodnocení území Královéhradeckého kraje z hlediska jeho potenciálu, možností a limitů pro umístění vybraných druhů obnovitelných zdrojů energie (pozitivní vymezení, kde ano), a to zejména ze zdrojů větru, ze slunečního záření a z geotermální energie. Jako existující omezení je sledována ochrana veřejných zájmů, vyplývajících z právních předpisů nebo stanovených na základě zvláštních právních předpisů nebo vyplývajících z vlastností území a ochrana kulturních, přírodních a civilizačních hodnot. Cílem bylo v podrobnosti odpovídající měřítku a podrobnosti Zásad územního rozvoje Královéhradeckého kraje vytvoření specifického oborového podkladu využitelného v procesech územního plánování, případně jako podklad pro další koncepční dokumenty kraje. Dílčím cílem bylo stanovení priorit nebo základních pravidel pro využívání území pro tyto druhy obnovitelných zdrojů energie, a to jak v zastavěném území, tak i v nezastavěném území.

Zvolené postupy mohou sloužit jako podklad pro usměrnění rozvoje vybraných druhů OZE na úrovni krajů, zároveň mohou být inspirativní i v případě hodnocení jiných záměrů ohrožujících krajinu. Příspěvek je jedním z výstupů projektu NAKI III Historická kulturní krajina v ohrožení a její vize v kontextu soudobých proměn.

Klíčová slova:

obnovitelné zdroje energie; fotovoltaické elektrárny; větrné elektrárny; geotermální elektrárny; územní plánování; ochrana krajiny; územní studie

Abstract:

The current times, in connection with climate change and the resulting obligations of the Czech Republic, bring new challenges in the field of protection and preservation of our cultural landscape, its character and its values. One of the most significant interventions in the landscape is the massive input of renewable energy sources, which, moreover, has strong political and legislative support. In our conditions, these are mainly wind and photovoltaic power stations located in undeveloped areas, which are engineering structures of unprecedented heights or dimensions that almost always represent significantly excessive interventions in the landscape and its character. In many places, this has led to strong conflicts between proponents and opponents of renewable energy sources, not so much because of the principle of renewable energy sources themselves, but rather because of the specific location in a given area (not only the undoubted NIMBY effect, but also the objective interference with present values).

Methodologically, the article is based both on a search of relevant literature and legislative tools, and on its own landscape studies that address the issue at the regional and local level, while the presented procedures may have a more general overlap to the way of thinking and the subsequent methods of analysis and evaluation.

This paper presents in detail two landscape studies in which the authors participated, which at different levels try to reconcile reasonable landscape protection without hindering the development of renewable energy sources.

This is the study Territorial Study Evaluation of the Moravian-Silesian Region in terms of existing limits for the location of wind and photovoltaic power plants (Vondráčková, S.; Cihlář, J. et al., 2023). Its aim was to perform a comprehensive analysis and evaluation of the territory of the Moravian-Silesian Region in terms of its existing limitations for the location of wind power and photovoltaic power plants (negative delineation, where not). Protection of public interests resulting from legal regulations or determined on the basis of special legal regulations or resulting from the characteristics of the territory and protection of cultural, natural and civilisation values are observed as existing limitations. The purpose of the territorial study was therefore to create a comprehensive tool for identification of the limits of land use and cultural, natural and civilisation values as limiting phenomena for the location of wind power or photovoltaic power plants.

The selected procedures can serve as a basis for guiding the development of selected types of renewable energy sources at the regional level and can also be inspiring in the case of evaluating other projects threatening the landscape. The paper is one of the outputs of the NAKI III project Historic Cultural Landscapes at Risk and their Vision in the Context of Contemporary Changes.

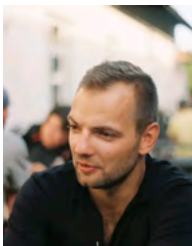
Keywords:

renewable energy sources; photovoltaic power plants; wind power plants; geothermal power plants; spatial planning; landscape protection; land-use studi

Informace o autorech:

prof. Ing. arch. ThLic. Jiří Kupka, Ph.D.
Katedra urbanismu a územního plánování, Fakulta stavební ČVUT v Praze
jiri.kupka@fsv.cvut.cz

Ing. arch. Simona Vondráčková, Ph.D.
Katedra urbanismu a územního plánování, Fakulta stavební ČVUT v Praze
simona.vondrackova@fsv.cvut.cz



Sídlíště Baba – klidné bydlení vedle slavných vil

Baba Estate – Quiet Living Next to Famous Villas

Ondřej Madar

Abstrakt:

Příspěvek se zabývá analýzou obytného souboru na Babě, jehož původ sahá do osmdesátých let 20. století. Jedna část příspěvku se zabývá podmínkami vzniku souboru v době normalizace, formou družstevní výstavby a mechanismy, které vedli k jednotnému stylu objektů. Druhá část je založena na urbanistické analýze provedené s důrazem na propojení s funkcionalistickou osadou Baba a zkoumáním konceptu veřejných prostranství. Je taktéž provedena analýza dle Kevina Lynche. Příspěvek tak popisuje urbanistické hodnoty souboru a následně ve finální části vyhodnocuje jeho roli jako možné inspirace udržitelného bydlení v rodinných domech. Příspěvek je doplněn nezbytnou obrazovou přílohou, mapami a schémata pro pochopení provozních vazeb souboru. Hodnocený obytný soubor vznikl v osmdesátých letech 20. století a je tvořen kombinací bytových domů a řadových rodinných domů. Vyznačuje se promyšlenou dopravní sítí, přítomností základní vybavenosti a klidnou lokalitou v těsné blízkosti lesa. Zároveň přináší jednotnou decentní estetiku vyznačující se cihelnými obklady a přítomností zeleně. Ulice mají klidný obytný charakter a výrazný psychologický vliv na chování řidiče. Jejich dimenze a určitá stísněnost fasádami řadových domů udává ulicím obytnou funkci i bez použití spomalovacích prvků, nebo povrchových materiálů menšího měřítka. Směrem k bytovým domům, které taktéž drží cihelnou estetiku, se veřejný prostor rozpadá a má být diferencovaný na dopravní předprostory a obytné vnitrobloky mezi nimi. S tím zároveň souvisí větší kumulace vzrostlé zeleně. Celý obytný soubor má dvě hlavní těžiště ve svém centru a propojovací veřejné prostory s průhledy navazující na funkcionalistickou osadu.

Příspěvek hodnotí tuto celkovou koncepci i detaily materiálového řešení a umístění zeleně v souboru. Zároveň nachází výhody pro dnešní požadavky na bydlení a hledá tak v souboru možné inspirace.

Klíčová slova:

bydlení; veřejný prostor; cihla; družstvo; zeleň; rodinný dům; bytový dům; obytný soubor

Abstract:

The publication deals with the analysis of a residential complex in Baba, whose origins date back to the 1980s. One part of the essay deals with the conditions of the formation of the ensemble during the normalization period, the form of the communal construction and the mechanisms that led to the unifying style of the buildings. The second part is based on an urban analysis carried out with an emphasis on the connection with the functionalist colony of Baba and an examination of the concept of public spaces. An analysis according to Kevin Lynch is also carried out. The study thus describes the urban values of the complex and then, in the final part, evaluates its role as a possible inspiration for sustainable housing in single-family houses. The essay is supplemented with the necessary visual illustrations, maps and diagrams to understand the operational relationships of the ensemble. The housing complex evaluated was built in the 1980s and consists of a mix of apartment buildings and row houses. It is characterised by a well-developed transport network, the presence of basic amenities and a quiet location in close proximity to the forest. At the same time, it presents a unified subtle aesthetic characterised by brick cladding and the presence of greenery. The streets have a quiet residential character and a strong psychological influence on driver behaviour. Their dimension and a certain confinement by the facades of the terraced houses give the streets a residential function even without the use of slowing elements or surface materials of a smaller scale. Towards the apartment buildings, which also adhere to the brick aesthetic, the public space breaks down and is to be differentiated into traffic precincts and residential courtyards in between. At the same time, this entails a greater accumulation of mature vegetation. The entire residential complex has two main centres of gravity in its centre and connecting public spaces with overlooks linked to the functionalist colony.

The study evaluates this overall concept as well as the details of the material design and placement of the greenery in the ensemble. It also finds advantages for today's housing requirements and thus looks for possible inspirations in the ensemble.

Keywords:

housing; public space; brick; community; green space; single-family house; apartment building; apartment complex

Informace o autorovi:

Ing. arch. Ondřej Madar
Katedra urbanismu a územního plánování, Fakulta stavební ČVUT v Praze
ondrej.madar@fsv.cvut.cz



Komparace vnímání a studia českého a polského poválečného urbanismu – výzkum vědecké literatury

Comparison of Perception and Study of Czech and Polish Post-War Urbanism – Research of Scientific Literature

Martin Maštálka

Abstrakt:

Cílem předloženého příspěvku je vyhodnotit otisk urbanistických struktur budovaných v době socialismu v Polsku a na území dnešní České republiky v odborných publikacích.

Poválečná obnova a vývoj od 50. let 20. století vedl k implementaci podobných myšlenek v obou tzv. "lidově-demokratických" republikách, kde průmyslová výroba ovládla celou řadu odvětví, vč. bytové výstavby. Ta sice v architektuře i urbanismu zpočátku přímo navazovala na předválečné modernistické a funkcionalistické koncepce, avšak pod politickým tlakem a později stále silnějším tlakem ekonomickým, umocněným prostředím omezených zdrojů, se velice záhy vydaly svébytným stylem, odlišným od západní Evropy, ale třeba i Balkánských států.

Hypotézou výzkumu je, že "Současné bádání týkající se bytové poválečné výstavby v Polsku a na území současné České republiky, se pouze okrajově věnuje urbanismu stavebních komplexů vznikajících v rámci rozsáhlé bytové výstavby v 50.–80. letech 20. století". Ač projektů věnujících se architektuře se v obou zemích objevuje od začátku století celá řada, především v České republice je rozsáhlejší výzkum zaměřený na urbanistické struktury poválečné sídlištní výstavby spíše ojedinělý.

V rámci výzkumu byla provedena prvotní rešerše zdrojů, přičemž indukci byla stanovena výše uvedená hypotéza. Dále byla provedena kvantitativní analýza vědeckých výstupů obsažených jak ve vybraných databázích v České republice a Polsku a zároveň v nejrozšířenějších mezinárodních databázích, tedy Web of Science a Scopus. V dalším kroku proběhne deskripce a klasifikace na základě společných znaků výstupů, např. klíčových slov.

Klíčová slova:

urbanistické struktury; sídliště; vědecké databáze; socialistická výstavba

Abstract:

The aim of the presented paper is to evaluate the imprint of urban structures built during the socialist era in Poland and on the territory of the contemporary Czech Republic in professional publications.

The post-war recovery and development from the 1950s led to the implementation of similar ideas in both so-called "people's democratic" republics, where industrial production dominated a number of sectors, incl. housing construction. In architecture and urban design, the latter initially followed directly on pre-war modernist and functionalist concepts, but under political pressure and later increasingly stronger economic pressure, exacerbated by an environment of limited resources, they very soon set out in a unique style, different from Western Europe, but also from the Balkan states.

The hypothesis of the research is that "Current research concerning post-war housing construction in Poland and in the territory of the current Czech Republic is only marginally devoted to the urbanism of building complexes arising as part of large-scale housing construction in the 1950s-1980s". Although a number of projects devoted to architecture have appeared in both countries since the beginning of the century, in the Czech Republic in particular, more extensive research focused on the urban structures of post-war housing construction is rather rare.

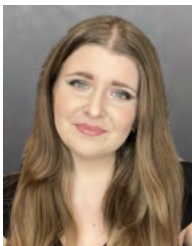
As part of the research, an initial search of sources was carried out, while the above hypotheses were determined by induction. Furthermore, a quantitative analysis of scientific outputs contained in selected databases in the Czech Republic and Poland, as well as in the most widespread international databases, i.e. Web of Science and Scopus, was carried out. In the next step, description and classification will take place based on common features of the outputs, e.g. keywords.

Keywords:

urban structures; housing estates; scientific databases; socialist construction

Informace o autorovi:

Ing. Martin Maštálka, Ph.D.
institut veřejné správy a regionálních studií, Masarykův ústav vyšších studií ČVUT
martin.mastalka@cvut.cz



Dětské oddělení - flexibilita stávajícího lůžkového fondu

Children's Wards – Flexibility of Current Czech Paediatric Units

Ana Wanda Molnárová

Abstrakt:

Cílem příspěvku je analyzovat stávající lůžkový fond na dětských odděleních českých nemocnic a vyhodnotit jejich schopnost adaptace a flexibilitu. Analyzuje, do jaké míry je stávající fond schopen reagovat na měnící se požadavky ve zdravotní péči zaměřené na pacienta a jeho rodinu. Jedním z hlavních cílů je identifikovat faktory, které ovlivňují prostorovou a funkční flexibilitu, a prozkoumat, jak se tyto faktory mohou promítat do architektonického návrhu a provozního uspořádání.

Metodologický princip kombinuje rešerši zahraniční literatury a případové studie dětských oddělení v ČR. Literatura zahrnuje medicínské zdroje zaměřené na moderní trendy v péči o dětské pacienty všech věkových kategorií, i zdroje z prostředí navrhování zdravotnických staveb a výzkumů týkajících se vlivu prostředí na pacienta. Případové studie jsou zpracovány jako dispoziční prostorového uspořádání, funkčních vztahů a provozních toků uvnitř oddělení, s ohledem na hlavní parametry a proměnné oddělení. Součástí analýzy jednotlivých oddělení byly i polostrukturované rozhovory se zdravotnickým personálem. Tento přístup umožnil identifikovat klíčové parametry, které ovlivňují flexibilitu a adaptabilitu oddělení jak z hlediska architektonického, tak provozního, a současně zkoumat možnosti úprav stávajících prostor pro dosažení vyšší míry adaptability.

Výsledky naznačují, že mnoho stávajících dětských oddělení nedosahuje dostatečnou flexibilitou pro integraci moderní rodinné orientované péče, což se projevuje zejména omezenými možnostmi úprav pokojů, nedostatečným zázemím pro rodiče a neadekvátní organizací společných prostor. Prostory často nejsou navrženy s ohledem na variabilitu všech skupin uživatelů oddělení, což omezuje možnosti úprav a snižuje komfort užívání. Jeden z nejdůležitějších faktorů ovlivňujících adaptabilitu je dle výsledků i vysoký počet pacientů na relativně malé ploše oddělení. Toto výrazně omezuje prostorovou flexibilitu a možnost přizpůsobit se proměnlivým potřebám pacientů a jejich doprovodu. Plošné omezování komplikuje vytvoření oddělených prostorů pro hru, odpočinek nebo soukromí. Tato situace negativně ovlivňuje kvalitu poskytované péče a komfort jak pacientů, tak jejich rodin. Na základě výsledků výzkumu byly navrženy konkrétní dispoziční a architektonické úpravy, které by umožnily zvýšit flexibilitu stávajících prostor.

Výzkum otevírá prostor k diskusi nad aktuálním stavem legislativních a funkčních požadavků, které jsou na dětská oddělení kladeny při návrhu a později při provozu. Je nezbytné kriticky zhodnotit, jestli je vhodné zadávat rekonstrukce i novostavby dětských na základě zkušeností se standardním oddělením. Výzkum je součástí práce, která si klade za cíl vytvořit pomůcku pro hodnocení stávajících i nově navrhovaných oddělení a zřehlednění všech specifik, které dětská oddělení mají.

Klíčová slova:

nemocnice; děti; dětské oddělení; lůžková péče; děti v nemocnici; zdravotnické stavby; zdravotnictví; občanské stavby

Abstract:

The aim of this paper is to analyse the existing bed capacity in pediatric wards in Czech hospitals and assess their adaptability and flexibility. It explores to what extent the current facilities can respond to the changing demands of patient-centered care, focusing on both the child and their family. One of the main objectives is to identify factors that influence spatial and functional flexibility and to examine how these factors can be reflected in architectural design and operational layout.

The methodological approach combines a review of international literature and case studies of existing pediatric wards in the Czech Republic. The literature includes medical sources focused on modern trends in pediatric care for all age groups, as well as resources on healthcare building design and research on the environmental impact on patients. The case studies analyse the spatial arrangement, functional relationships, and operational flows within the wards, considering key parameters and variables. The analysis also incorporates semi-structured interviews with healthcare staff. This approach has allowed for the identification of key parameters that influence flexibility and adaptability from both an architectural and operational perspective, while also exploring the potential modifications needed to increase adaptability in existing spaces.

The results indicate that many existing pediatric wards lack sufficient flexibility to integrate modern family-centred care, which is particularly evident in the limited ability to modify rooms, inadequate facilities for parents, and poor organization of common spaces. The spaces are often not designed with the variability of all user groups in mind, which limits their adaptability and reduces the comfort of use. One of the most critical factors influencing adaptability, according to the findings, is the high number of patients in relatively small ward spaces. This severely restricts spatial flexibility and the ability to adapt to the changing needs of patients and their families. The limited space makes it difficult to create separate areas for play, rest, or privacy. This situation negatively impacts the quality of care provided and the comfort of both patients and their families. Based on the research findings, specific design and architectural modifications were proposed to enhance the flexibility of existing spaces.

The research opens a discussion about the current state of legislative and functional requirements imposed on pediatric wards during both the design and operational phases. It is essential to critically assess whether it is appropriate to base renovations or new constructions of pediatric wards on the experiences of standard adult wards. This research is part of a broader effort to develop a tool for evaluating both existing and newly designed pediatric wards and to clarify the specific requirements that these wards must meet.

Keywords:

hospital; hospital architecture; pediatric ward; children in hospital; healthcare buildings; public architecture; healthcare architecture

Informace o autorce:

Ing. arch. Anna Wanda Molnárová
Ústav nauky o budovách, Fakulta architektury ČVUT
wanda.molnarova@gmail.com



Prostorová analýza rezerv suburbánních lokalit pro stanovení potenciálu měkkého zahušťování

Spatial Analysis of Suburban Localities Reserves to Identify Soft Densification Potential

Jana Nádravská

Abstrakt:

Měkké zahušťování je označení pro postupné zvyšování hustoty zalidnění, ke kterému dochází na soukromých pozemcích a je iniciováno soukromými vlastníky. Tato strategie ze západní Evropy zahrnuje širokou škálu úprav stávajícího vystavěného prostředí s cílem zvýšit obytnou kapacitu. Úpravy lze rozdělit do tří základních kategorií – úprava bez změny v původní hmotě domu; úprava zahrnující transformaci hmoty domu; a vznik nové výplňové stavby na již zastavěném pozemku. Měkké zahušťování vhodně odpovídá na aktuální problematiku suburbii v okolí větších měst, kde by mohlo přinést nové dostupné formy bydlení bez dalšího zastavování krajiny.

Tento jev ale také přináší několik rizik, které lze minimalizovat promyšleným plánováním a zahrnutím této strategie do koncepčních dokumentů obcí. Pro plánování je ale nutné určit potenciál měkkého zahušťování vzhledem k charakteristikám stávajících pozemků a k limitům současné české legislativy.

Práce v první řadě představuje prostorové typy měkkého zahušťování, které byly získány rešerší zahraniční literatury a jednotlivých realizovaných projektů v Evropě i v ČR, a jejich vazbu na minimální prostorové rezervy pro realizaci jednotlivých typů. Tyto prostorové rezervy nejsou pouze plošnými rezervami, protože možnost a rozsah zahuštění je významně ovlivněn umístěním původního domu na pozemku, poměrem pozemku (šířka x hloubka) a vztahem k přístupové ulici. Prostorovou analýzou vybraných příměstských lokalit v pražské suburbánní zóně je zjištěno, jaké rezervy existují a jaký je tedy potenciál měkkého zahuštění. Prvotní výsledky analýzy rezerv ukazují, že šířka pozemku je klíčovým parametrem, který je důležitější než celková výměra parcely.

Interpretace analýzy poskytuje podklad pro konkrétní nástroje územního plánování na municipální úrovni pro podporu nebo naopak limitaci měkkého zahušťování v jednotlivých lokalitách.

Klíčová slova:

měkké zahušťování; soft densification; obnova suburbie; prostorová analýza

Abstract:

Soft densification describes the incremental increase in residential density that occurs on private plots and is initiated by private landowners. This strategy from Western Europe involves a wide range of modifications within the existing built environment to increase residential capacity. Modifications can be divided into three basic categories – new dwelling unit within the existing built-up volume; transformation of the built-up volume; or a new infill structure on an already built-up site. Soft densification responds appropriately to the recent issues of suburbs around larger cities where it could provide new affordable forms of housing without further urban sprawl.

However, this phenomenon also poses several risks that can be minimized by thoughtful planning and the inclusion of this strategy in municipal planning documents. For planning purposes, it is necessary to determine the potential for soft densification in relation to the characteristics of existing land divisions and the limits of current Czech legislation.

First of all, the paper presents the spatial types of soft densification, which were obtained by an international literature review and individual projects carried out in Europe and the Czech Republic, and their relation to the minimum spatial reserves for the implementation of each type. These spatial reserves are not just area reserves, as the possibility and extent of densification is significantly influenced by the location of the original house on the plot, the plot ratio (width x depth) and the relationship to the access street. A spatial analysis of selected suburban sites in the Prague suburban zone reveals what reserves exist and therefore what the potential for soft densification is. The initial results of the reserve analysis show that the width of the plot is a key parameter that is more important than the total area of the plot.

The interpretation of the analysis provides the basis for specific spatial planning tools at the municipal level to promote or limit soft densification in specific locations

Keywords:

soft densification; suburban development; spatial analysis

Informace o autorce:

Ing. arch. Jana Nádravská
Ústav nauky o stavbách, Fakulta architektury ČVUT
jana.nadravska@fa.cvut.cz



Výstavba vojenských základen: Integrace architektonických principů do vojenského prostředí

Construction of Military Bases: Integrating Architectural Principles into the Military Environment

Pavla Neradová

Abstrakt:

Příspěvek se zaměřuje na analýzu klíčových principů a výzev spojených s návrhem a umístěním vojenských základen z pohledu architektonických a urbanistických principů. Výstavba vojenských základen je v současné době především úkolem ženijního vojska a dosud byla zcela mimo pozornost profese architektů. Zahraniční vojenská základna je uceleným souborem staveb, a přestože se jedná o vysoce účelné a utilitární objekty s řadou specifických bezpečnostních požadavků a limitů, pro její správné navrhování by měla být rovněž klíčová ergonomie, estetika, tvůrčí inovace a hlediska udržitelného rozvoje. Tyto nástroje jsou nedílnou součástí architektonické praxe, a nově navázaná mezioborová spolupráce by mohla přispět k dalšímu rozvoji v oblasti modulárních konstrukcí, využívaných pro budování základen a vytváření prostředí, které bude více přívětivé pro nasazenou jednotku v zahraničních misích. Vojenské základny mají klíčovou roli nejen jako operační centrály, ale také jako dočasné domovy pro vojáky, kteří často čelí extrémním podmínkám a stresovým situacím. Při návrhu těchto základen je nezbytné zajistit nejen jejich technickou funkčnost a bezpečnost, ale také vytvořit prostředí, které podporuje fyzické i psychické zdraví vojáků. Architekti mohou přinést nové pohledy na design vojenských objektů, které se zaměřují na kvalitu životního prostředí, estetiku a lidské potřeby. Cílem příspěvku je tedy prozkoumat, jakým způsobem mohou architekti přispět k návrhu vojenských základen, které efektivně propojí technicistní a humanistické přístupy. Součástí je typologická analýza jednotlivých částí základny, jejich vzájemného uspořádání a nezbytných provozních vazeb mezi objekty. Práce dále zahrnuje analýzu prostorových nároků a vstupních limitů, mezi které patří účel základny, možnosti dopravy konstrukcí, zásobování, bezpečnostní situace v oblasti výstavby, připojení na technickou infrastrukturu a klimatické podmínky. Pro řešení této problematiky je využita komparativní analýza mezi vojenskými základnami a civilními stavbami podobného charakteru. Tento přístup umožňuje identifikovat, kde a jak mohou být architektonické principy přínosné a inovativní pro vojenské stavby. Typologická analýza poskytuje podrobnější vhled do prostorového uspořádání a provozních vazeb vojenských základen. Vybrané části vojenských základen, jako jsou strategické a bezpečnostní prvky, přirozeně nemohou být předmětem civilního výzkumu, nicméně zbývá široká oblast, která by spoluprací s architekty mohla být obohacena. Například objekty ubytování, stravovací provozy, nemocnice a lékařská zařízení, kancelářské prostory či prostory pro volnočasové aktivity během pobytu na základně mohou být vhodnými oblastmi pro architektonickou revizi.

Klíčová slova:

vojenské základny; modulární architektura; typologie vojenských základen; architektonické principy; územní plánování

Abstract:

The paper focuses on the analysis of key principles and challenges associated with the design and location of military bases from the perspective of architectural and urban planning principles. The construction of military bases is currently primarily the responsibility of the engineer corps and has so far remained outside the attention of the architectural profession. A foreign military base is a coherent set of buildings, and although it consists of highly functional and utilitarian structures with a range of specific security requirements and limitations, proper design should also prioritize ergonomics, aesthetics, creative innovation, and sustainability. These tools are integral to architectural practice, and newly established interdisciplinary collaboration could contribute to further development in the field of modular constructions used for building bases and creating environments that are more accommodating to deployed units during foreign missions. Military bases play a crucial role not only as operational centers but also as temporary homes for soldiers, who often face extreme conditions and stressful situations. Therefore, it is essential to ensure not only their technical functionality and security but also to create an environment that supports the physical and mental well-being of the soldiers. Architects can bring new perspectives to the design of military facilities, focusing on environmental quality, aesthetics, and human needs. The aim of the paper is to explore how architects can contribute to the design of military bases that effectively integrate both technical and humanistic approaches. The paper includes a typological analysis of individual parts of the base, their spatial organization, and the necessary operational connections between buildings. It also covers an analysis of spatial requirements and design constraints, including the base's purpose, transportation options for construction materials, supply routes, security conditions in the area of construction, connections to technical infrastructure, and climatic conditions. To address this issue, the paper uses a comparative analysis between military bases and civilian buildings of a similar nature. This approach allows for identifying where and how architectural principles can be beneficial and innovative for military structures. The typological analysis provides a deeper insight into the spatial organization and operational links of military bases. Certain parts of military bases, such as strategic and security elements, naturally cannot be the subject of civilian research. However, there remains a broad area that could be enhanced through collaboration with architects – accommodation facilities, dining services, hospitals and medical facilities, office spaces, and leisure areas on the base could be suitable areas for architectural review.

Keywords:

military bases; modular architecture; military base typology; architectural principles; urban planning

Informace o autorce:

Ing. arch. Pavla Neradová
Katedra architektury, Fakulta stavební ČVUT v Praze
pavla.neradova@gmail.com



Význam a vlastnosti soudobých radnic v menších sídlech v ČR a západní Evropě

*Significance and Features of Contemporary
Town Halls in Smaller Urban Structures in the
Czech Republic and Western Europe*

Ladislav Podracký

Abstrakt:

Předkládaná studie se zabývá komplexním výzkumem současných trendů v architektuře radnic a obecních úřadů v menších sídlech, a to jak v České republice, tak ve vybraných zemích západní Evropy. Analýza se zaměřuje na identifikaci charakteristických vlastností těchto staveb, které odrážejí nejen funkční požadavky, ale také historické, kulturní a společenské souvislosti. Autor se věnuje otázce, jakým způsobem se současná architektura radnic vyrovnává s úkolem reprezentovat místní komunitu a zároveň reagovat na měnící se potřeby občanů.

Radnice již od dob středověku demonstrovaly moc a bohatství města. Způsob jejich architektonického řešení či míra zdobnosti odrážely odjakživa úroveň měšťanské společnosti. Radnice dodnes zůstává symbolem městské samosprávy, je místem shromažďování a setkávání. Je jednou z nejdůležitějších v obci a zejména v těch nejmenších je její význam neoddiskutovatelný – často se jedná o jediný objekt veřejné vybavenosti v sídle, který definuje centrum obce. Soudobé realizace jsou často atypické, odkazují na místní stavební a kulturní tradice či bohatou historii sídla. Význam radnic zdůrazňují vlastnosti jako identita, komunita, udržitelnost, symbol či reprezentativnost. Radnice nejen, že jsou významným činitelem ve veřejném životě v obci jakožto prostor pro konání sousedských setkání či událostí komunitního významu, ale zároveň mají neoddiskutovatelný širší kulturní, společenský i politický přesah.

Text hledá odpověď na otázku, jaká by měla být současná radnice – její základní principy, vlastnosti a funkce. Východiska jiných autorů a architektů, kteří se problematikou v širším kontextu teoreticky či prakticky zabývají, budou porovnána s autorovou vlastní analýzou konkrétních menších realizací v ČR i zahraničí, která je založena na osobním průzkumu radnic, rozhovorech se starosty, zaměstnanci úřadu či zástupci veřejnosti. Porovnání teoretických východisek s konkrétními poznatky z terénu poskytuje netradiční pohled na řešenou problematiku. Na základě toho představí článek souhrnnou charakteristiku pojmu „soudobá radnice v menším sídle“, včetně komplexního rozboru a porovnání vybraných příkladů, na nichž budou výsledky výzkumu demonstrovány.

Klíčová slova:

radnice; obecní úřad; veřejný život, komunita; regionální architektura; malá sídla

Abstract:

This text conducts a comprehensive investigation into contemporary trends in the architecture of town halls and municipal offices in smaller settlements, both in the Czech Republic and selected Western European countries. The analysis aims to identify the distinctive characteristics of these buildings, reflecting not just functional needs but also historical, cultural, and social contexts. The author explores how contemporary town hall architecture addresses the challenge of representing the local community while also adapting to the evolving needs of citizens.

Historically, town halls have served as symbols of power and wealth. Their architectural design and level of ornamentation have long reflected the standing of local communities. Even today, town halls remain iconic representations of local self-governance, serving as gathering places and community hubs. Their significance is even bigger in smaller settlements, where they often define the town center. Contemporary town halls draw inspiration from local building traditions, cultural heritage, and historical context. Attributes such as identity, community, sustainability and representativeness highlight their importance. Apart from their role as venues for civic gatherings and community events, town halls play a broader cultural, social, and political role.

This paper seeks to find the characteristics of a contemporary town hall. By examining the theoretical perspectives of various authors and architects and comparing them to the author's own analysis of specific objects in the Czech Republic and abroad, this study offers a comprehensive understanding of the concept of a "contemporary town hall in a smaller settlement". Through on-site research, including interviews with mayors, officials, and members of the public, the author provides a fresh perspective on the topic. The outcomes of the research are going to be demonstrated by a comparative analysis of selected town halls.

Keywords:

town hall; municipal office; public life; community; regional architecture; small urban structures

Informace o autorovi:

Ing. arch. Ladislav Podracký
Katedra architektury, Fakulta stavební ČVUT v Praze
ladpod@gmail.com



Nucené odsuny v pohraničí Ústeckého kraje a jejich dopady v minulém století

Forced Removals in the border area of the Ústí Region and their impact in the last century

Ludmila Stará

Abstrakt:

Článek se stručně věnuje historickému pozadí první poloviny minulého století a jeho vlivu na emigraci a imigraci obyvatel v pohraničí Čech, předně v Ústeckém kraji. Předně na hlavní politické směry obyvatel pohraničí a reakce Československé vlády na tyto výzvy. Dále se zaměřuje na samotný růst a pokles obyvatelstva v okresech Ústeckého kraje a na obce zaniklé nejen v důsledku druhé světové války, ale také jako následek vlády totalitního režimu a jeho péče o region. Z měřítkra kraje se pak článek zaměřuje na detail Teplického okresu a analýzu tamního obyvatelstva před a po 2. světové válce. Sledovány jsou změny v jeho hustotě, rodinných stavech obyvatel, národnosti, převládající typ obživy a náboženství až k analýze tří konkrétních obcí – Mikulov, Mstišov a Břežánky. V této části je sledován postupný urbanistický vývoj řešených sídel od mapování na stabilním katastru, přes několik historických leteckých snímků v průběhu let až po zobrazení z roku 1966 na mapě evidence nemovitostí. Dále je sledováno obyvatelstvo samotné, struktura podle zaměstnání s důrazem na převládající zaměstnání před válkou a historická struktura hustoty osídlení v samotných objektech vybraných sídel.

Klíčová slova:

nucené odsuny obyvatel; Ústecký kraj; Teplicko; urbanismus; populace; zrušené obce

Abstract:

The article briefly describes the historical background of the first half of the last century and its influence on emigration and immigration in the Bohemian borderlands, especially in the Ústí nad Labem region. It focuses first on the main political trends of the border region's inhabitants and the Czechoslovak government's response to these challenges, and then on the actual growth and decline of the population in the districts of the Ústí nad Labem region and the municipalities that disappeared not only as a result of the Second World War but also as a result of the totalitarian regime's rule and its care for the region. From the scale of the region, the article then focuses on the detail of the Teplice district and the analysis of the population there before and after World War II. Changes in its population density, marital status, nationality, predominant type of livelihood and religion are traced, up to an analysis of three specific villages – Mikulov, Mstišov and Břežánky. This section traces the gradual urban development of the settlements in question, from mapping on a stable cadastre, through several historical aerial photographs over the years, to the 1966 depiction on a property registration map. The population itself, the structure by occupation with emphasis on the predominant occupations before the war, and the historical structure of population density in the selected settlements themselves are also traced.

Keywords:

forced population removals; Ústí nad Labem Region; Teplice Region; urban planning; population; abolished municipalities

Informace o autorce:

Ing. arch. Ing. Ludmila Stará
Katedra architektury, Fakulta stavební ČVUT v Praze
ludmila.stara@fsv.cvut.cz



Potenciál modulární architektury v roli revitalizace městských ploch: brownfieldy a pusté plochy v intravilánu velkých lidských sídel

The Potential of Modular Architecture in the Revitalisation of Urban Areas: Brownfields and Derelict Areas in the Intraville of Large Human Settlements

Kristýna Škopková

Abstrakt:

Článek se zabývá možnostmi využití modulární architektury v rámci metropolí a regionálních center. Konkrétně je práce zaměřena na problematiku (dočasně) využitelnosti brownfieldů a dalších nevzhledných, aktuálně nevyužívaných městských ploch, prostřednictvím modulárních staveb.

Modulární architektura se v posledních desetiletích stává důležitým nástrojem pro řešení různorodých společenských potřeb při udržitelném rozvoji lidských sídel. Díky své snadné adaptabilitě, mobilitě i rychlosti výstavby nabízí modulární konstrukce řadu možností pro využití ve veřejném prostoru sídel, která často čelí specifickým výzvám spojeným s omezeným rozpočtem i prostorovými možnostmi a potřebují flexibilní i udržitelná řešení s možností rychle reagovat na dynamické změny v životě komunity i v urbánní struktuře.

Článek analyzuje potenciál modulární architektury jako efektivního nástroje pro transformaci zpustlých a nevzhledných ploch ve velkých sídelních útvarech s cílem zkvalitnění městského prostředí, zprostředkování občanské vybavenosti a další městské infrastruktury a zároveň podpořit sociální interakce a soudržnost komunit. Modulární stavby charakterizované vlastní flexibilitou, mobilitou a rychlostí výstavby představují ideální přístup pro výstavbu objektů dočasně využití, což je ideální pro oblasti s nejistým dlouhodobým plánováním i pro aktuálně nevyužívané plochy, které spadají pod budoucí developerní záměry. Práce rovněž předkládá, že objekty a areály tvořené modulárními konstrukcemi mohou plnit i funkce staveb trvalého charakteru.

Na základě provedené analýzy jsou v článku demonstrovány různé přístupy v aplikaci modulární výstavby, které byly úspěšně implementovány v různých městských kontextech ve světovém měřítku. V práci je rovněž předkládán rozbor těchto příkladů, zaměřený na jejich přístup k charakteristikám města a specifikům daného prostředí. Rovněž je zde zkoumán sociální přesah na společnost.

Článek dále hodnotí úspěšnost těchto projektů z hlediska jejich vlivu na místní komunitu, rozvoj městského prostředí a životní prostředí. Zohledňují se zde také faktory jako udržitelnost, sociální integrace a estetické aspekty návrhu.

Z předkládané práce vyplývá, že modulární architektura představuje inovativní a efektivní přístup k revitalizaci nevyužívaných a nevzhledných ploch v metropolích a regionálních centrech, čímž přispívají k efektivnímu využívání těchto ploch, udržitelnosti i oživení městského prostředí a podporují sociální interakce, což vede ke zlepšení kvality života obyvatel lidských sídel.

Tento článek si klade za cíl poskytnout ucelený pohled na tuto problematiku a podnítit další diskusi o možnostech využití modulární architektury v urbanistickém plánování.

Klíčová slova:

modulární architektura; revitalizace; městské plochy; udržitelnost; sociální přesah

Abstract:

The article deals with the possibilities of using modular architecture within metropolises and regional centres. Specifically, the paper focuses on the issue of (temporary) use of brownfields and other unsightly, currently unused urban areas, through modular buildings.

In recent decades, modular architecture has become a valuable tool for solving various social needs in the sustainable development of human settlements. Thanks to its easy adaptability, mobility and speed of construction, modular construction offers a range of options for use in the public space of residential areas, which often face specific challenges related to limited budgets and spatial options, and require flexible and sustainable solutions with the ability to respond quickly to dynamic changes in community life and urban structure.

The article analyses the potential of modular architecture as an effective tool for the transformation of derelict and unsightly areas in large residential areas, with the aim of improving the quality of the urban environment, mediating civic amenities and other urban infrastructure, and at the same time promoting social interactions and community cohesion. Modular buildings, characterised by their own flexibility, mobility, and speed of construction, represent an ideal approach for the construction of temporary use objects, which are ideal for areas with uncertain long-term planning, as well as for currently unused areas that fall under future development plans. The work also demonstrates that modular buildings and modular complexes can also fulfil the functions of permanent buildings.

Based on this analysis, the article presents different approaches to the application of modular construction that have been successfully implemented in different urban contexts on a global scale. The thesis also presents an analysis of these examples, focusing on their approach to the characteristics of the city and the specifics of the given environment. The social impact on society is in this article also examined.

The thesis also evaluates the success of these projects in terms of their impact on the local community, the development of the urban environment and the environment as itself. Factors such as sustainability, social integration and aesthetic aspects of design are in this article also considered.

It follows from the work presented that modular architecture represents an innovative and effective approach to the revitalisation of unused and unsightly areas in metropolitan and regional centres, thereby contributing to the effective use of these areas, to the sustainability and revitalisation of the urban environment, and to the promotion of social interactions leading to an improvement in the quality of life of the inhabitants of human settlements.

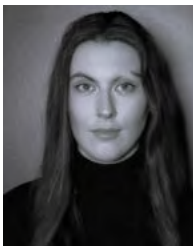
The aim of this article is to provide a comprehensive view of this issue and to stimulate further discussion on the possibilities of using modular architecture in urban planning.

Keywords:

modular architecture; revitalization; urban areas; sustainability; social overlap

Informace o autorce:

Ing. arch. Kristýna Škopková
Katedra architektury, Fakulta stavební ČVUT v Praze
k.skopkova@email.cz



Mestské intervencie: reaktivácia stratených miest mesta

*Rediscovering Lost Spaces:
Human Connections in Urban
Green Gaps*



**Tímea Žolobaničová,
Eva Bodó,
Miroslav Čibik,
Roberta Štěpánková,
Katarína Jankechová**

Abstrakt:

V súčasnej dobe, poznačenej rýchlym mestským rozvojom, sa historické uličky a chodníky často ocitajú v tieni zabudnutia. Zabudnuté priestory, bohaté na históriu, výrazne ovplyvňujú charakter miesta. Stávajú sa z nich stratené miesta a nevyužívané parcely. S narastajúcim dôrazom na udržateľné mestské plánovanie je kľúčové tieto miesta opäť objaviť, oceniť a využiť ich potenciál pre rozvoj urbanizmu. Práca približuje fenomén "stratených miest" a ich potenciál pre revitalizáciu mestských oblastí, ktorý je momentálne nedostatočne preskúmaný a vytvára príležitosť pre zvýšenie podielu mestskej zelene či efemérnych inštalácií. Miesta bez mena sú súčasťou území a majú obrovský potenciál v mestskom systéme a rozvoji urbanizmu. Poznatky o stratených miestach, ich historickom a súčasnom význame zohľadňujú aj ekologické a kultúrne hľadiská. Práca sa snaží posunúť tento menej preskúmaný fenomén do popredia diskusie o udržateľnom mestskom rozvoji.

Zameriavame sa na proces začleneného stratených miest do mestského systému a navrhujeme teoretické riešenia na zlepšenie rôznych typov priestranstiev v zabudnutých uličkách a medzerách mesta nielen z pohľadu architekta, ale aj iných odborov. Patria sem aj umelecké intervencie. Umelci môžu svojimi kreatívnymi zásahmi upozorniť na tieto zanedbané priestory a ponúknuť nové pohľady na ich potenciál revitalizácie. Použitím rôznych foriem médií – objektové inštalácie, digitálna alebo body performans – môžu umelci zapojiť verejnosť do dialógu o sociálnom, kultúrnom a environmentálnom význame týchto priestorov a inšpirovať komunity a mestotvorné inštitúcie, aby prehodnotili svoje úlohy v rámci mestskej krajiny. Prepojením viacerých sekcií približujeme fenomén "stratených miest" a ich potenciál pre revitalizáciu mestských častí. Práca podporuje interdisciplinaritu, premostenie na prvý pohľad nesúvisiacich odborov a rozširuje tak nedostatok informácií v oblasti prepojenia umenia a vedy. Veríme, že týmto spôsobom môžeme posilniť ekologické, sociálne a miestotvorné funkcie týchto miest a prispieť k udržateľnému rozvoju.

Kľúčová slova:

urbanizmus; mestská zeleň; stratené miesta; interdisciplinarita; udržateľnosť

Abstract:

In this period of rapid urban development, historic streets and sidewalks are frequently overlooked and fall into neglect. These forgotten spaces, however, hold substantial historical significance and play a crucial role in shaping the identity of the area. These areas have become neglected and underutilized spaces. With the increasing focus on sustainable urban planning, it is essential to rediscover and recognize their value, leveraging their potential for urban development. The work examines the phenomenon of "lost spaces" and their potential for urban revitalization, an area that remains underexplored. These spaces offer opportunities to increase urban greenery or incorporate ephemeral installations. Nameless places are integral to urban territories and hold significant potential for urban systems and the development of urbanism. Understanding these neglected areas, including their historical and present-day importance, requires consideration of both ecological and cultural dimensions. This work seeks to highlight and bring greater attention to this underexplored phenomenon within the discourse on sustainable urban development.

Our focus is on the process of integrating neglected spaces into the urban fabric, and we propose theoretical solutions for enhancing various types of areas in the overlooked alleys and gaps of the city. These solutions are considered not only from an architectural perspective but also through the lens of other disciplines. This includes artistic interventions. Through their creative interventions, artists can draw attention to these neglected spaces and offer new perspectives on their revitalization potential. By utilizing various media forms—objects installations, digital art or body performances—artists can engage the public in discussions about the social, cultural, and environmental importance of these spaces. This engagement can inspire communities and urban institutions to reconsider their roles within the urban landscape. By connecting several departments, we highlight the phenomenon of "lost cities" and their potential for the revitalization of urban areas. The work supports interdisciplinarity, connecting of seemingly unrelated disciplines and thus expands the lack of information in using art and science as collaborative fields. We believe this approach can enhance the ecological and social functions of these cities; thus, contribute to their sustainable development.

Keywords:

urbanism; green gap; abandoned places; interdisciplinarity; sustainability

Informace o autorech:

Ing. Tímea Žolobaničová
Mgr. art Eva Bodó
Ing. Miroslav Čibik, PhD.
doc. Ing. arch. Roberta Štěpánková, PhD.
Slovenská Poľnohospodárska Univerzita v Nitre, Fakulta Záhradníctva a krajinného inžinierstva, Slovensko
xbodoova@uniag.sk

Publikace sestává ze souboru vzájemně se doplňujících prací, které informují o současném stavu výzkumu na téma město, územní plánování, veřejná prostranství, krajina, historie urbanizace a další související témata.

Sborník abstraktů vznikl na základě příspěvků přednesených na konferenci Člověk, stavba a územní plánování 18. Konferenci pořádala Katedra urbanismu a územního plánování dne 21. listopadu 2024 na Fakultě stavební ČVUT v Praze.

Příspěvky byly schváleny redakční radou na základě jejich anotací

editor:	Ing. arch. Jiří Kugl, Ph.D.
redakční rada:	Doc. Ing. arch. Helena Hexnerová, Ph.D. Ing. arch. Karel Kuča Doc. Ing. arch. ThLic. Jiří Kupka, Ph.D. Doc. Ing. arch. Jan Mužík, CSc. Doc. RNDr. Martin Ouředníček, Ph.D. Doc. Ing. Jan Skaloš, Ph.D. Doc. Ing. arch. Vladimíra Šilhánková, Ph.D. Mgr. Barbora Vacková, Ph.D.
sazba a návrh obálky:	Ing. arch. František Brynda Ing. arch. Magdalena Baramová
organizace a technická úprava:	Ing. arch. Jiří Kugl, Ph.D. Ing. arch. František Brynda
web konference:	csup.uzemi.eu
kontaktní e-mail:	uzemi.eu@gmail.com
vydalo:	České vysoké učení technické v Praze
zpracovala:	Katedra urbanismu a územního plánování
adresa:	Fakulta stavební ČVUT v Praze Thákurova 7, 166 29 Praha 6 – Dejvice
tel.:	+420 732 976 214
tisk:	Powerprint, s.r.o. Brandejsovo nám. 1219/1, 185 00 Praha Suchdol
počet stran:	48
náklad:	75 ks
rok vydání:	2024
pořadí vydání:	1.

Člověk, stavba a územní plánování 18 ISBN 978-80-01-07361-2

Sborník z konference *Člověk, stavba a územní plánování 18* a jeho jednotlivé články jsou licencovány pod licencí Creative Commons BY-NC-ND 4.0 Mezinárodní (Uved'te autora-Neužívejte komerčně-Nezpracovávejte).

Licenční podmínky: <http://creativecommons.org/licenses/by-nc-nd/4.0/deed.cs>

Konference i sborník byly podpořeny z grantu SVK 06/24/F1 (SGS ČVUT).

SBORNÍK ABSTRAKTŮ

ČLOVĚK, STAVBA A ÚZEMNÍ PLÁNOVÁNÍ 18

Praha, 2024

Katedra urbanismu a územního plánování,
Fakulta stavební ČVUT v Praze

ISBN 978-80-01-07361-2



ČVUT

**ČESKÉ VYSOKÉ
UČENÍ TECHNICKÉ
V PRAZE**