

**SBORNÍK
ABSTRAKTŮ**

19



**ČLOVĚK
STAVBA
ÚZEMNÍ
PLÁNOVÁNÍ**

SBORNÍK ABSTRAKTŮ

ČLOVĚK, STAVBA A ÚZEMNÍ PLÁNOVÁNÍ 19

Sborník abstraktů z konference
Jiří Kugl (ed.)

listopad 2025

Fakulta stavební ČVUT v Praze
Katedra urbanismu a územního plánování

MAN, BUILDING AND URBAN PLANNING 19

Book of Abstracts
Jiri Kugl (ed.)

November 2025

Faculty of Civil Engineering, Czech Technical University in Prague
Department of Urban Design, Town and Regional Planning

Publikace sestává ze souboru vzájemně se doplňujících prací, které informují o současném stavu výzkumu na téma město, územní plánování, veřejná prostranství, krajina, historie urbanizace a další související témata.

Sborník abstraktů vznikl na základě příspěvků přednesených na konferenci Člověk, stavba a územní plánování 19. Konferenci pořádala Katedra urbanismu a územního plánování dne 20. listopadu 2025 na Fakultě stavební ČVUT v Praze.

Příspěvky byly schváleny redakční radou na základě jejich anotací

- editor:** Ing. arch. Jiří Kugl, Ph.D.
- redakční rada:** Ing. arch. Karel Kuča
Doc. Ing. arch. ThLic. Jiří Kupka, Ph.D.
Doc. Ing. arch. Jan Mužík, CSc.
Doc. RNDr. Martin Ouředníček, Ph.D.
Doc. Ing. Jan Skaloš, Ph.D.
Doc. Ing. arch. Vladimíra Šilhánková, Ph.D.
Mgr. Barbora Vacková, Ph.D.
- návrh obálky:** Ing. arch. František Brynda
- sazba:** Ing. arch. Magdalena Baramová
Ing. arch. Dušana Korvasová
- web konference:** csup.uzemi.eu
- kontaktní e-mail:** uzemi.eu@gmail.com
- vydalo:** České vysoké učení technické v Praze
- zpracovala:** Katedra urbanismu a územního plánování
- adresa:** Fakulta stavební ČVUT v Praze
Thákurova 7, 166 29 Praha 6 – Dejvice
- tel.:** +420 732 976 214
- počet stran:** 42
- rok vydání:** 2025
- pořadí vydání:** 1.

Člověk, stavba a územní plánování 19 ISBN 978-80-01-07494-7

Sborník z konference *Člověk, stavba a územní plánování 19* a jeho jednotlivé články jsou licencovány pod licencí Creative Commons BY-NC-ND 4.0 Mezinárodní (Uveďte autora-Neužívejte komerčně-Nezpracovávejte).

Licenční podmínky: <http://creativecommons.org/licenses/by-nc-nd/4.0/deed.cs>

Konference i sborník byly podpořeny z grantu SVK 05/25/F1 (SGS ČVUT).

PŘEDMLUVA

Člověk, stavba a územní plánování

Konferenci ČSÚP pořádá Katedra urbanismu a územního plánování již od roku 2006. Akce je určena zejména vědecko-výzkumným pracovníkům, studentům doktorských studijních programů, pracovníkům veřejné správy a odborníkům z praxe. K diskusi nad konferenčními příspěvky jsou tradičně zváni též zástupci firem, studenti a představitelé občanské společnosti.

Územní problematika je široká a zabývají se jí nejrůznější obory a profese. Z toho plyne jak oborová segmentace výzkumů a diskusí na toto téma, tak odlišná terminologie, metody zkoumání, ale i nejrůznější oborové a profesní zvyklosti. Cílem konference ČSÚP je poskytnout prostor jak pro sdílení poznatků, perspektiv a zkušeností, tak pro kritické zhodnocení jejich významu a odborné kvality. Proto byly všechny konferenční příspěvky nejprve schváleny redakční radou na základě jejich anotací a po konferenci byly všechny texty posouzeny dvěma recenzenty v rámci tzv. double blind review.

Výstupem z konference je tento sborník, do kterého byly vybrány pouze články, které splňují kritéria databáze Scopus na conference proceedings.

Zaměření konference

Jak naznačuje její název, konference má tři hlavní témata, kterými rozumíme následující:

ÚZEMNÍ PLÁNOVÁNÍ

urbanismus, územní plánování, veřejný prostor, územně-plánovací legislativa, krajinný ráz, využití území, širší souvislosti dopravní a technické infrastruktury, urbanistická teorie, územně-informační systémy

ČLOVĚK

vztah člověk a město, resp. společnost a území, prostorová artikulace sociálních procesů, sociální geografie, účast veřejnosti v procesu plánování, role institucí a organizací v procesu plánování a výstavby

STAVBA

městotvorná architektura, památková péče, industriální dědictví, zkušenosti ze stavebně-plánovací praxe, design veřejných prostranství

Jiří Kugl, editor

PREFACE

Man, Building and Urban Planning

The conference Man, Building and Urban Planning (hereinafter CSUP) has been held by the Department of Urbanism and Urban Planning since 2006. This event is open especially for scientific researchers, undergraduates of doctoral study programs, public administration officers, and professional practitioners. Traditionally, also company representatives and representatives of civil society have been invited to discuss the conference papers.

The urban issue is broad and a variety of disciplines and professions have been engaged in it. This results in both discipline segmentation of researches and discussions on this topic and different terminology, methods of research together with various discipline and professional practices. The objective of the CSUP conference is to provide space for sharing the knowledge, perspectives and experience as well as the space for critical assessment of their significance and professional quality. Therefore, all conference papers were initially approved by the editorial board based on their annotations and after the conference all the texts were assessed by two reviewers in the framework of the so-called double blind review.

The outcome of this conference is this collection, which contains only the articles that meet the Scopus database criteria for the conference proceedings.

Focus of the Conference

As it is indicated in the title, the conference includes three main topics which are as follows:

URBAN PLANNING

urbanism, urban planning, public space, urban-planning legislation, landscape, land use, wider context of transport and technical infrastructure, urban theory, land-information systems

MAN

the relation between man and city respectively society and urban area, spatial articulation of social processes, social geography, participation of the public in planning process, the role of institutions and organizations in the process of planning and building

BUILDING

city-forming architecture, conservation, industrial heritage, experience of building and planning practices, design of public spaces

Jiri Kugl, editor



Veřejné prostory venkovských sídel a jejich role ve struktuře sídla

Public spaces in rural settlements and their role in the settlement structure

Andrea Abelová

Abstrakt:

Veřejný prostor venkovských sídel představuje důležitou součást jejich identity. Je tradičně spojován s návsi jako centrálním prostorem sídla, avšak společenské a kulturní dění se stále častěji odehrává i mimo historické jádro. Hodnotné veřejné prostory mohou mít různé podoby, některé jsou založeny na silném poetickém či estetickém zážitku, jiné na praktickém a funkčním využití. Veřejný prostor tak tvoří více míst napříč sídlem, přičemž tento příspěvek se soustředí výhradně na ta, kde probíhají společensko-kulturní akce, a dále pracuje s jejich charakteristikami. V rámci této perspektivy jsou setkávací místa chápána jako prostory se zřetelnou funkcí společenského shromažďování, kde se pravidelně konají kulturní, společenské či komunitní události a jejich uspořádání umožňuje koncentraci lidí a organizaci dění. Tyto aktivity odhalují nové potřeby obyvatel a ukazují, jak se veřejný prostor zapojuje do celkové struktury sídla. Často z nich vznikají řešení jednodušší a více orientovaná na místní potřeby.

Příspěvek mapuje venkovská sídla ve Středočeském kraji, která procházejí dynamickým rozvojem spojeným s demografickými změnami a měnicími se způsoby užívání veřejného prostoru. Cílem je identifikovat místa aktivně využívaná pro společensko-kulturní činnosti, zhodnotit jejich význam ve struktuře sídla a analyzovat jejich současný stav z urbanistického a architektonického hlediska. Metodický postup vychází z terénních průzkumů, práce s veřejně dostupnými informacemi a dokumentace místních aktivit.

Výsledky naznačují, že historická struktura jádra zůstává v mnoha sídlech čitelná a významná, přičemž společensko-kulturní aktivity se odehrávají i v různých částech hlavního prostoru návsi, které se aktivují podle typu událostí a měnicí se intenzity využití. Společenský život využívá také další místa v rámci celého katastru. Projevuje se význam vedlejších veřejných prostorů a schopnost prostředí reagovat na různé typy událostí a proměnlivé potřeby. Důležitou roli hrají rozpoznatelné prostorové a architektonické prvky, které veřejná místa ukotvují, a také možnost dočasných úprav, jež podporují flexibilitu bez nutnosti trvalých zásahů. Podstatným faktorem je aktivita místních obyvatel - tam, kde je iniciativa kontinuální, je využití prostorů pestřejší a pravidelnější. Tento obraz odpovídá jedinečnému rytmu venkovského života, v němž setkávací místa poskytují srozumitelné a klidné prostředí pro stávající vztahy i vznik nových sociálních vazeb.

Veřejné prostory venkovských sídel tak nelze chápat jako statické prvky, ale jako dynamická místa formovaná opakovanými aktivitami a vazbou mezi širší urbanistickou strukturou a konkrétní prostorovou kvalitou. Zjištění přispívají k porozumění proměnám venkovských sídel a nabízejí podněty pro plánování a návrh veřejných prostorů vycházejících z charakteru sídla a jeho každodenního užívání.

Klíčová slova:

veřejný prostor; venkovské sídlo; venkovský prostor

Abstract:

Public spaces in rural settlements are an important part of their identity. They are traditionally associated with village squares as the central space of the settlement, but social and cultural events are increasingly taking place outside the historic center. Valuable public spaces can take many forms, some based on a strong poetic or aesthetic experience, others on practical and functional use. Public space thus consists of multiple locations across the settlement, with this contribution focusing exclusively on those where social and cultural events take place and further exploring their characteristics. From this perspective, meeting places are understood as spaces with a clear function of social gathering, where cultural, social, or community events are regularly held and their layout allows for the concentration of people and the organization of events. These activities reveal new needs of the inhabitants and show how public space is integrated into the overall structure of the settlement. They often give rise to simpler solutions that are more oriented towards local needs.

The article maps rural settlements in the Central Bohemian Region that are undergoing dynamic development linked to demographic changes and changing ways of using public space. The aim is to identify places actively used for social and cultural activities, assess their importance in the structure of the settlement, and analyze their current state from an urban and architectural perspective. The methodological approach is based on field research, work with publicly available information, and documentation of local activities.

The results suggest that the historical structure of the core remains legible and significant in many settlements, with socio-cultural activities taking place in various parts of the main village square, which are activated according to the type of event and changing intensity of use. Social life also makes use of other places within the entire cadastral area. The importance of secondary public spaces and the ability of the environment to respond to different types of events and changing needs is evident. Recognizable spatial and architectural elements that anchor public places play an important role, as does the possibility of temporary modifications that promote flexibility without the need for permanent interventions. The activity of local residents is a key factor—where there is continuous initiative, the use of spaces is more varied and regular. This picture corresponds to the unique rhythm of rural life, in which meeting places provide a comprehensible and peaceful environment for existing relationships and the formation of new social ties.

Public spaces in rural settlements cannot be understood as static elements, but rather as dynamic places shaped by repeated activities and the connection between the broader urban structure and specific spatial qualities. The findings contribute to an understanding of the changes in rural settlements and offer ideas for the planning and design of public spaces based on the character of the settlement and its everyday use.

Keywords:

public space; rural settlement; rural space

Informace o autorce:

Ing. arch. Andrea Abelová
Katedra architektury, Fakulta stavební ČVUT v Praze
andreaabelova@seznam.cz



Participativní plánování ve výuce i praxi

Participatory planning in education and in practice

**Gloria Abu Zummarová,
Zuzana Boušková,
Simona Vondráčková**

Abstrakt:

Participativní plánování představuje dnes již běžně používaný nástroj pro zapojení veřejnosti do rozhodovacích procesů o proměnách území. Přesto však v praxi přetrvávají problémy s efektivním vedením participace, volbou vhodných metod a přenosem zjištěných výsledků do konkrétních návrhů. Cílem aplikovaného výzkumu je proto ověřit možnosti uplatnění vybraných metod participativního plánování v rámci výuky architektury a urbanismu a zhodnotit jejich přínos pro zapojené aktéry i studenty.

Výzkum byl realizován v letním semestru 2024/25 v rámci předmětu 127XTKP – Intervence v krajině a participace s veřejností na Fakultě stavební ČVUT, Katedře urbanismu a územního plánování. Řešeným územím bylo zvoleno veřejné prostranství v jihočeském městě Milevsku, konkrétně předprostor místní základní školy, který sousedí s areálem polikliniky. Území je ovlivněno množstvím faktorů (problémů, limitů), a to od otázek bezpečnosti a dopravní dostupnosti až po sociální strukturu uživatelů veřejných prostranství.

Metodicky byl projekt založen na kombinaci teoretické přípravy studentů, analýzy území, online dotazníkového šetření, řízených rozhovorů s uživateli prostoru a participativních aktivit s dětmi. Následně bylo provedeno porovnání zjištěných výsledků a proběhla syntéza zjištěných dílčích výstupů do výsledného zhodnocení. Cílem těchto kroků bylo získat data o potřebách a vnímání předprostoru základní školy a sousední polikliniky jejími uživateli a následně tato zjištění formulovat jako podklad pro následné aktivity města v oblasti plánování a rozvoje.

Výsledky výzkumu ukázaly, že zvolené participativní metody umožnily identifikovat hlavní problémy prostoru (nedostatek pobytových míst, slabá vazba na okolí, chybějící zeleň atd.) a současně umožnily formulovat návrhové principy reflektující potřeby různých uživatelských skupin. Dílčím výsledkem výzkumu bylo nastavení vhodného teoretického základu a formy vzdělání studentů Fakulty stavební ČVUT tak, aby bylo možné v konkrétně určené časové dotaci aplikovat teoretické poznatky získané na akademické půdě v praxi a vytvořit kvalitní podklad pro další fáze plánování města.

Výzkum potvrdil, že zapojení veřejnosti je jednou z významných součástí úspěšného plánování. Zároveň výzkum prokázal, že spolupráce s městy a aplikace teoretických poznatků na konkrétních úlohách v reálném prostředí při výuce přináší nejen vyšší kvalitu výukového procesu, ale i konkrétní užitečný podklad pro obce. Model předmětu se tak ukazuje jako efektivní způsob propojení akademické sféry s praxí a může sloužit jako inspirace pro další vzdělávací instituce.

Klíčová slova:

participace; veřejný prostor; výuka; výuka v terénu; urbanismus; Milevsko

Abstract:

Participatory planning has emerged as a prevalent tool for involving the public in decision-making processes regarding changes to the territory. However, challenges persist in effectively managing participation, selecting appropriate methods and transferring findings into concrete proposals. This study has two objectives: firstly, to explore the potential application of selected participatory planning methods in architecture and urban planning education; and secondly, to assess the advantages for students and involved parties.

This research was conducted during the summer semester of 2024/25 as part of course 127XTKP, 'Landscape Intervention and Public Participation', at the Faculty of Civil Engineering's Department of Urbanism and Spatial Planning at the Czech Technical University in Prague. The study focused on a public space in the South Bohemian town of Milevsko, specifically the area in front of the local elementary school adjacent to the health centre. This area is affected by various factors (problems and limitations), ranging from safety and transport accessibility issues to the social structure of public space users.

Methodologically, the project was based on a combination of student theoretical preparation, area analysis, online questionnaire surveys, guided interviews with public space users, and participatory activities with children. The results were then compared, and the partial outputs synthesised into a final evaluation. The objective of this initiative was to ascertain the requirements and perceptions of the area in front of the elementary school and the neighbouring health centre from the perspective of its users. These findings were then formulated as a basis for subsequent city activities in the areas of city planning and development.

The results of the research showed that the chosen participatory methods enabled the main problems of the space to be identified (e.g. lack of places to spend time, weak connection to the surroundings and lack of greenery), while also enabling design principles to be formulated that reflected the needs of different user groups. The research also established a suitable theoretical basis and form of education for students of the Faculty of Civil Engineering at the Czech Technical University in Prague, enabling them to apply their academic knowledge in practice within a defined timeframe and lay the groundwork for subsequent phases of city planning.

The research confirmed that public involvement is an important component of successful planning. At the same time, the research showed that cooperating with cities and applying theoretical knowledge to specific tasks in a real environment during teaching improves the quality of the teaching process and provides municipalities with a concrete and useful basis for future changes. This course model is therefore an effective way of linking academia with practice and could inspire other educational institutions.

Keywords:

participatory planning; public space; education; field training; urban planning; Milevsko

Informace o autorkách:

Ing. arch. Gloria Abu Zummarová
Katedra urbanismu a územního plánování, Fakulta stavební ČVUT v Praze
gloria.abu.zummarova@fsv.cvut.cz

Ing. arch. Zuzana Boušková, Ph.D.
Katedra urbanismu a územního plánování, Fakulta stavební ČVUT v Praze
zuzana.bouskova@fsv.cvut.cz

Ing. arch. Simona Vondráčková, Ph.D.
Katedra urbanismu a územního plánování, Fakulta stavební ČVUT v Praze
simona.vondrackova@fsv.cvut.cz



Porovnání online a prezenčních workshopů v územním plánování: organizační, technické a percepční dimenze přenosu znalostí

Comparing Online and In-Person Workshops in Urban Planning: Organizational, Technical, and Perceptual Dimensions of Knowledge Transfer

Anna Černá, Klára Zámečnicková

Abstrakt:

Tato studie zkoumá rozdíly mezi online a prezenčními workshopy, které jsou navrženy tak, aby podporovaly výměnu znalostí v oblasti územního plánování. Cílem je porovnat, jak se oba formáty liší ve své schopnosti podpořit smysluplnou komunikaci, spolupráci a učení mezi odborníky, výzkumníky a dalšími aktéry zapojenými do plánovacích procesů. Analýza se zaměřuje na šest klíčových dimenzí, které společně určují celkovou zkušenost z workshopu: přístupnost účastníků, interaktivitu, organizační náročnost, vnímanou kvalitu, technické aspekty a celkový přínos. K vyhodnocení těchto aspektů byla shromážděna data ze série workshopů realizovaných v obou formátech, po nichž následovaly dotazníky RPT (Reflexe–Percepce–Transfer) vyplněné účastníky i organizátory.

Aby bylo možné zachytit silné a slabé stránky každého formátu, studie kombinuje kvantitativní ukazatele s kvalitativními postřehy vycházejícími z reflexí účastníků. Tento smíšený přístup umožňuje hlubší pochopení podmínek, které ovlivňují efektivní výměnu znalostí. Zvláštní pozornost je věnována tomu, jak zvolený formát ovlivňuje míru zapojení účastníků, uchování nově získaných znalostí a praktickou uplatnitelnost poznatků získaných během workshopů. Spojením objektivních měření výkonu se subjektivním hodnocením přináší výzkum komplexní pohled na efektivitu a vhodnost různých formátů výměny znalostí v kontextu územního plánování.

Efektivní sdílení znalostí v územním plánování hraje klíčovou roli při šíření osvědčených postupů, přenosu inovativních metod a neustálém zlepšování plánovacích procesů. Proto je zásadní identifikovat a hodnotit formáty, které jsou nejen teoreticky dobře podložené, ale zároveň fungují v reálných podmínkách. Zvolený přístup by měl být zároveň časově i finančně úsporný, aby byla zajištěna jeho dlouhodobá udržitelnost a možnost opakovaného využití v budoucích iniciativách zaměřených na profesní rozvoj a přenos znalostí v rámci plánovací komunity.

Klíčová slova:

územní plánování; výměna znalostí; workshopy; online učení; prezenční učení; participace; přenos znalostí; zapojení; plánovací praxe; evaluace

Abstract:

This study investigates the differences between online and in-person workshops designed to facilitate knowledge exchange in the field of urban planning. It aims to explore how the two formats compare in their capacity to support meaningful communication, collaboration, and learning among professionals, researchers, and other stakeholders involved in planning processes. The analysis focuses on six key dimensions that together define the overall workshop experience: participant accessibility, interactivity, organizational demands, perceived quality, technical aspects, and overall benefit. To evaluate these aspects, data were collected through a series of workshops implemented in both formats, followed by post-event RPT (Reflection–Perception–Transfer) questionnaires completed by participants as well as organizers.

To capture the strengths and limitations inherent to each format, the study combines quantitative indicators with qualitative insights derived from participant reflections. This mixed-methods approach enables a more nuanced understanding of the conditions that influence effective knowledge exchange. Particular attention is given to how the chosen format affects levels of participant engagement, the retention of newly acquired knowledge, and the practical applicability of the insights gained during the sessions. By merging objective measures of performance with subjective evaluations, the research provides a well-rounded and comprehensive perspective on the overall effectiveness and suitability of different knowledge exchange formats within the context of urban planning.

Effective knowledge sharing in urban planning plays a central role in the dissemination of best practices, the transfer of innovative methods, and the continuous improvement of planning processes. For this reason, it is essential to identify and evaluate formats that are not only conceptually sound but also capable of functioning effectively in real-world conditions. At the same time, the selected approaches must remain both time- and cost-efficient to ensure their long-term sustainability and reproducibility in future initiatives aimed at professional development and knowledge transfer within the planning community.

Keywords:

urban planning; knowledge exchange; workshops; online learning; in-person learning; participation; transfer of knowledge; engagement; planning practice; evaluation

Informace o autorkách:

Ing. arch. Anna Marie Černá
Katedra architektury, Fakulta stavební ČVUT v Praze
cernaann@fsv.cvut.cz

Mgr. Klára Zámečnicková
Univerzitní centrum energeticky efektivních budov ČVUT v Praze
klara.dvorakova@cvut.cz



Estetika riadenej sukcesie: Reciprocita entropie a funkcionality priestoru

*Aesthetics of directed
succession: Reciprocity between
entropy and functionality of
space*

Miroslav Čibik, Marek Hus

Abstrakt:

Riadená sukcesia predstavuje tvorivý princíp, ktorý nachádza uplatnenie v procese biologicko-sukcesívnej rekultivácie územia, pričom dochádza k usmerňovaniu prirodzeného vývoja ekosystému s cieľom dosiahnuť určitý stav. Jedná sa o adaptívnu stratégiu, kde – na rozdiel od tradičného plánovania založeného na fixácii formy – riadená sukcesia pracuje s dynamikou, neukončenosťou, efemérnosťou, miznutím a časovosťou ako legitímnymi kvalitami dizajnu. Stáva sa dizajnerským rámcom, ktorý umožňuje krajine „učiť sa“, reagovať na nové podnety, dynamicky sa meniť, zriať a zároveň generovať nové vrstvy. Cieľom príspevku je preskúmať estetické, ekologické a kultúrne aspekty riadenej sukcesie v mestskom prostredí a identifikovať jej potenciál ako metodológie krajinnno-architektonického navrhovania (research by design). Príspevok sa zameriava na posun v tvorivom myslení – od určovania k umožňovaniu – a na hľadanie rovnováhy medzi zámerom a prirodzeným vývojom prostredia. Snahou je priblížiť, ako môže byť sukcesia chápaná nielen ako ekologický proces, ale aj ako nástroj estetickej a spoločenskej transformácie, ktorý podporuje vznik nových foriem citlivosti a participácie v rámci urbánneho priestoru. Metodika príspevku vychádza z kombinácie teoreticko-analytického a vizuálneho výskumu. Na jednej strane sa opiera o kritickú reflexiu súčasných teórií ekologického dizajnu, posthumanistickej estetiky a procesnej tvorby, na strane druhej o kvalitatívnu analýzu viacerých prípadových štúdií mestských sukcesných území. Tieto lokality boli skúmané prostredníctvom terénneho pozorovania, mapovania sukcesných vrstiev, fotografickej dokumentácie a interpretácie vizuálnych a ekologických znakov. Metodologickým rámcom je teda porovnávacie čítanie – medzi plánovaným a neplánovaným, medzi estetickým zámerom a spontánnym vývojom, medzi kultúrnou reprezentáciou a biologickou realitou. V tomto kontexte sukcesia neplní len biologickú alebo ekologickú funkciu – stáva sa katalyzátorom kultúrnej zmeny, spúšťačom prehodnocovania toho, čo považujeme za estetické, hodnotné alebo funkčné. Otvára priestor pre viacvrstvovú reciprocitu medzi entropiou (ako prejavom spontánnosti, náhody, variability) a funkcionalitou (ako zmysluplným využitím priestoru človekom a ne-ludskými aktérmi). Procesná sukcesia osciluje medzi zámerom a náhodou, čím spochybňuje tradičné chápanie krásy, kontroly a udržateľnosti. Predkladaný príspevok analyzuje posun tvorivých prístupov od určovania k umožňovaniu. Estetika riadenej sukcesie sa formuje v priepasti medzi plánovaným a nepredvídateľným. Vizuálna „nedokonalosť“ sukcesných štruktúr – mestská divočina – prestáva byť znakom zanedbania, ale stáva sa vyjadrením environmentálnej etiky a urbánnej odvahy. Príspevok rozvíja pojem „učiacia sa krajina“ ako metaforu pre dizajnerský prístup založený na skúmaní prírodných procesov. Cez viaceré prípadové štúdie ukazuje, ako môže byť sukcesia použitá ako metodológia dizajnu v mestskom kontexte – nielen ako ekologická stratégia, ale ako nástroj formovania funkčných, poetických, slobodných a udržateľných verejných priestorov, kde sa podporuje mnohvrstvnosť priestoru a jeho naratív cez odkrývanie pôvodných, zabudnutých fragmentov územia. Takýto prístup prepája estetiku s funkciou, etikou s formou a človeka s ekosystémom v procese neustálej spoluúčasti.

Klíčová slova:

research by design; riadená sukcesia; učiacia sa krajina; mestská divočina; vrstvená estetickosť

Abstract:

Directed succession represents a creative principle applied in the process of biological and ecological land cultivation, where the natural development of an ecosystem is guided toward a desired state. It is an adaptive strategy which, unlike traditional planning based on the fixation of form, works with dynamics, openness, ephemerality, disappearance, and temporality as legitimate design qualities. It becomes a design framework that allows the landscape to “learn”, respond to stimuli, evolve, mature, and generate new layers over time. The aim of this paper is to explore the aesthetic, ecological, and cultural dimensions of directed succession within the urban environment and to identify its potential as a methodological framework for landscape architectural design (research by design). The research focuses on a creative shift – from determining to enabling – and seeks a balance between intention and the autonomous development of space. It demonstrates how succession can be understood not only as an ecological process but also as an aesthetic and cultural catalyst fostering new forms of sensitivity and participation within the urban fabric. The methodology combines theoretical-analytical and visual research. On one hand, it draws from critical reflection on contemporary theories of ecological design, posthumanist aesthetics, and process-based creation; on the other, it builds upon qualitative analysis of selected urban succession sites. These case studies were examined through field observation, mapping of succession layers, photographic documentation, and interpretation of visual and ecological characteristics. The methodological framework thus operates as a comparative reading – between the planned and the unplanned, between aesthetic intention and spontaneous evolution, between cultural representation and biological reality. In this context, succession fulfills not only a biological or ecological role but becomes a catalyst for cultural change – a trigger for re-evaluating what is perceived as aesthetic, valuable, or functional. It opens a space for multilayered reciprocity between entropy (as an expression of spontaneity, chance, and variability) and functionality (as meaningful spatial use by human and non-human actors). Processual succession oscillates between intention and randomness, questioning traditional notions of beauty, control, and sustainability. The paper analyzes the shift in creative approaches from determining to enabling. The aesthetics of directed succession are formed within the gap between the planned and the unpredictable. The visual “imperfection” of succession structures – the urban wilderness – ceases to be a sign of neglect and instead becomes an expression of environmental ethics and urban courage. The paper develops the concept of the “learning landscape” as a metaphor for a design approach grounded in the observation of natural processes. Through selected case studies, it demonstrates how succession can serve as a design methodology in the urban context – not only as an ecological strategy but as a tool for shaping functional, poetic, free, and sustainable public spaces that reveal forgotten fragments of the city and support spatial multilayeredness and narrative depth. This approach connects aesthetics with function, ethics with form, and humans with ecosystems in a continuous process of co-creation.

Keywords:

research by design; directed succession; learning landscape; urban wilderness; layered aesthetics

Informace o autorech:

Ing. Miroslav Čibik
Ústav krajinnnej architektúry, FZKI, SPU v Nitre
miroslav.cibik@uniag.sk

Ing. Marek Hus
Slovenská poľnohospodárska univerzita v Nitre
marek.hus@uniag.sk



Prvotní ověření navrženého jednoduchého systému hodnocení rekonverze brownfieldů na bytové objekty z pohledu udržitelnosti

Initial verification of the proposed simple system for evaluating the conversion of brownfields into residential buildings from a sustainability perspective

Pavel Divíšek

Abstrakt:

Rekonverze brownfieldů je v naší společnosti stále aktuálním tématem. Zásadní ale je, aby proces rekonverze probíhal udržitelně. Stávající certifikace BREEAM, LEED a hodnotící nástroje CASBEE, SIPRIUS, systémy DGNB, GREEN STAR, SBTool a GRI Standards sice toto vyhodnocení umožňují, ale nejsou nikterak jednoduché. Cílem celkové práce, jejíž jednou z částí je i tento článek, je tedy sestavit jednoduchý systém hodnocení rekonverze brownfieldů, který by napomohl v určení, zda je realizace navržena tak, že lze alespoň předběžně konstatovat, že bude probíhat v rovině udržitelnosti.

V současné době již byla dokončena obsáhlá rešeršní část, která měla za úkol zmapovat stav poznání v této oblasti a byla podkladem pro vlastní práci. Za tímto účelem byla využita analýza vědeckých výstupů a analýza některých projektů. Následovala syntéza spojená s návrhem jednoduchého hodnotícího systému. Hodnotící prvky, které byly vymezeny na základě podrobné rešerše, ale i po prověření jednotlivých projektů a následné syntéze, byly sestaveny do matice hodnocení. Dále bylo přistoupeno k prvotnímu ověřování tohoto nově navrženého hodnotícího systému a následným úpravám.

Cílem tohoto příspěvku je prezentace jednotlivých zvolených kritérií a jejich využití při hodnocení. Rovněž obsahem tohoto příspěvku je představit prvotní problémy a omezení při využití nově navrženého systému, možnosti jejich překlenutí a následné úpravy systému, a to na základě prvotní případové studie. V současnosti je možné konstatovat, že navržený hodnotící systém obstál a nutné úpravy nebyly nikterak zásadní. Byla odstraněna duplikace posuzování a bylo umožněno učinit kladný závěr s výhradami, a to po adekvátním odůvodnění.

Klíčová slova:

Rekonverze; Brownfield; Udržitelnost; Obytné budovy; BREEAM; LEED; CASBEE; DGNB; SBTool; Systém hodnocení.

Abstract:

Brownfield conversion is still a hot topic in our society. However, it is essential that the conversion process is carried out sustainably. The existing BREEAM, LEED certifications and the CASBEE, SIPRIUS, DGNB, GREEN STAR, SBTool and GRI Standards assessment tools enable this assessment, but they are not at all simple. The aim of the overall work, of which this article is one part, is to compile a simple brownfield conversion assessment system that would help determine whether the implementation is designed in such a way that it can at least be stated in advance that it will be carried out in a sustainable manner.

Currently, an extensive research part has been completed, which was intended to map the state of knowledge in this area and was the basis for the work itself. For this purpose, an analysis of scientific outputs and an analysis of some projects were used. This was followed by a synthesis associated with the design of a simple assessment system. The evaluation elements, which were defined on the basis of a detailed research, but also after the verification of individual projects and subsequent synthesis, were compiled into an evaluation matrix. The initial verification of this newly proposed evaluation system and subsequent adjustments were then carried out.

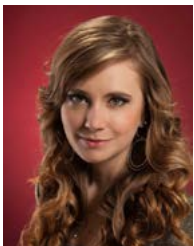
The aim of this contribution is to present the individual selected criteria and their use in evaluation. The content of this contribution is also to present the initial problems and limitations in the use of the newly proposed system, the possibilities of overcoming them and subsequent adjustments to the system, based on the initial case study. At present, it can be stated that the proposed evaluation system has passed and the necessary adjustments were not at all fundamental. Duplication of assessment was eliminated, and it was possible to make a positive conclusion with reservations, after adequate justification.

Keywords:

Reconversion; Brownfield; Sustainability; Residential buildings; BREEAM; LEED; CASBEE; DGNB; SBTool; Evaluation system.

Informace o autorovi:

Ing. Bc. Pavel Divíšek, MBA
Katedra urbanismu a územního plánování, Fakulta stavební ČVUT v Praze
divisek.pavel@volny.cz



Cirkulární výstavba: Model udržitelného modulárního rodinného domu

Circular Construction: A Model of a Sustainable Modular Family Home

Sabina Havránková

Abstrakt:

V cirkulárním stavitelství se uzavírá smyčka mezi recyklovanými stavebními materiály a využívá je k sekundární výrobě dalších stavebních materiálů. Uplatňuje se při návrhu environmentálně šetrných a udržitelných budov, kdy se již při návrhu budovy, výstavbě, provozu i samotné demolici zohledňuje životní cyklus budovy s cílem dosáhnout udržitelnosti a efektivity. Mezi dlouhodobé cíle spadá snaha o snižování množství stavebního odpadu a jeho recyklace, se kterou se počítá již při samotném návrhu. Další okruh zájmu představuje snižování uhlíkové stopy budov a s ním související zavádění opatření. Dle Směrnice o energetické náročnosti budov by měly novostavby veřejných budov již od roku 2028 vykazovat tzv. global warming potential (GWP), tato povinnost by následně měla platit pro všechny novostavby. Proces návrhu budovy zastává významné postavení v koloběhu života stavby a je prostorem pro hledání takových řešení, jež budov v souladu s předsevzetím dostát principům udržitelného rozvoje a šetrného zacházení se zdroji a energií. Změny jsou žádoucí ve všech složkách životního cyklu stavby. Od výroby stavebních materiálů s upřednostňováním udržitelných materiálů, stavby budov s optimalizací stavebních postupů, eliminací znečištění staveniště a vzniku stavebního odpadu. Užívání budovy a provoz v kontextu s oběhovým hospodářstvím jako využívání alternativních zdrojů energií, ukončení životnosti stavby až po recyklaci stavebních materiálů s efektivním využitím odpadních stavebních hmot. Cirkulární budova představuje cenný zdroj materiálů, které lze druhotně využít jako nový stavební prvek v případě její budoucí demolice. Kroky vedoucí ke snížení spotřeby zdrojů a využití stavebního odpadu mění již samotný přístup k procesu navrhování budov. Systémem modulární výroby a výstavby reaguje na strategii DfD (Design for Disassembly), která umožňuje opětovné využití výrobků, dílů a materiálů při demontáži nebo rekonstrukci budovy. Problematika komplexního uchopení cirkulárního stavitelství a udržitelnosti se souvisejícími požadavky na výstavbu a budovy vede k zamyšlení pro zavedení v praxi. Pomocí metody aplikovaného výzkumu je provedena analýza a identifikace relevantních principů EU taxonomie a LCA. Syntetická návrhová fáze ověřuje potenciál udržitelnosti modulárního domu na modelovém případě a vymezuje oblasti podporující cirkulární a udržitelnou výstavbu. V hodnotící fázi jsou pro model doložena výpočtová data včetně uhlíkové stopy na základě materiálové charakteristiky modelu, ukazatele a konkrétní způsoby návrhových opatření. Je zhodnocen soulad s požadavky udržitelné cirkulární výstavby a environmentální efektivita. Závěr shrnuje poznatky a přínos, slabé a silné stránky, použitelnost v praxi a doporučení pro navazující výzkum.

Klíčová slova:

udržitelnost; cirkulární výstavba; montážní systém; modulární výstavba; recyklovatelné materiály; uhlíková stopa

Abstract:

Circular construction closes the loop between recycled building materials and uses them for the secondary production of other building materials. It is used in the design of environmentally friendly and sustainable buildings, where the life cycle of a building is taken into account in its design, construction, operation and demolition in order to achieve sustainability and efficiency. Long-term goals include efforts to reduce the amount of construction waste and recycle it. Another area of interest is reducing the carbon footprint of buildings and the related implementation of measures. According to the Energy Performance of Buildings Directive, new public buildings should have a global warming potential (GWP) from 2028 and this obligation should subsequently apply to all new buildings. The building design process plays an important role in the life cycle of a building and provides an opportunity to seek solutions that are in line with the principles of sustainable development and the careful use of resources and energy. Changes are desirable in all components of a building's life cycle. From the production of building materials with a preference for sustainable materials, to the construction of buildings with optimized construction processes, to the elimination of construction site pollution and the generation of construction waste. The use and operation of buildings in the context of the circular economy, such as the use of alternative energy sources, the end of a building's life cycle, and the recycling of building materials with the efficient use of waste building materials. A circular building is a valuable source of materials that can be reused as new building elements in the event of its future demolition. Steps to reduce resource consumption and utilize construction waste are changing the very approach to the building design process. The modular production and construction system responds to the DfD (Design for Disassembly) strategy, which allows for the reuse of products, parts, and materials during the demolition or reconstruction of a building. The issue of comprehensively addressing circular construction and sustainability with the associated requirements for construction and buildings leads to consideration of its implementation in practice. Using applied research methods, an analysis and identification of relevant EU taxonomy and LCA principles is carried out. The synthetic design phase verifies the sustainability potential of a modular house on a model case and defines areas that support circular and sustainable construction. In the evaluation phase, calculation data for these areas of the model are documented, including the carbon footprint based on the material characteristics of the model, indicators, and specific design measures. Compliance with the requirements of sustainable circular construction and environmental efficiency is assessed. The conclusion summarizes the findings and benefits, strengths and weaknesses, practical applicability, and recommendations for further research.

Keywords:

sustainability; circular construction; assembly system; modular construction; recyclable materials; carbon footprint

Informace o autorce:

Ing. arch. Sabina Havránková
Katedra architektury, Fakulta stavební ČVUT v Praze
sabina.havrankova@fsv.cvut.cz



Hodnotiace kritériá architektonických súťažných prehliadok – dve prípadové štúdiá celoštátnych ocenení

Evaluation criteria for architectural awards - two case studies of national prizes

Michal Hybský

Abstrakt:

Celoštátne súťažné prehliadky predstavujú vplyvné platformy hodnotenia architektonickej kvality na národnej a lokálnej úrovni. Predkladateľ článku sme zamerali na analýzu evaluácie nominovaných diel porotami týchto ocenení. Kľúčovým prvkom hodnotenia je teda odborná porota. Tá svojím úsudkom o hodnotách v architektúre ovplyvňuje nielen laureátov prisúdením prestíže, ale hermeneuticky aj architektonický diskurz v širšom meradle. Dá sa povedať, že udeľovanie ocenení v architektúre má transformačný potenciál. Cieľom nášho bádania bude zistiť a popísať kritériá hodnotenia architektúry na dvoch prípadoch celoštátnych ocenení za architektúru. Pri hľadaní vzorky pre prípadové štúdiá sme dohľadali dve ocenenia poskytujúce dostatočný rozsah dát. Jedná sa o slovenskú Cenu ARCH, udeľovanú časopisom ARCH, a Českú cenu za architekturu, udeľovanú Českou komorou architektov. V prípade Ceny ARCH máme k dispozícii celistvý prepis zasadania poroty, zverejnené v samostatných prílohách časopisu, v prípade Českej ceny za architekturu verdikty poroty zverejnené v katalógoch. Pre pokrytie dostatočnej šírky i hĺbky kritérií evaluácie budeme analyzovať po tri edície z každej ceny. V oboch prípadoch sa jedná o edície z rokov 2018, 2020 a 2022. Prejdime k použitej metodike. Na analýzu použijeme výskumný dizajn Kvalitatívna analýza obsahu (KAO), ktorý si priblížime na základe príručiek Metody výskumu ve spoločenských viedách a Qualitative Data Analysis: An Expanded Sourcebook. KAO sa zameriava na vlastnosti jazyka ako komunikačného nástroja so zameraním na obsah textu alebo jeho kontextuálny význam. Jeho cieľom je zisk poznatkov o skúmanom jave a hlavne porozumenie tomuto javu. K údajom sa metóda vzťahuje tak, ako by boli „oknom do skúsenosti aktérov“ – text nám sprostredkováva náhľad do obsahu analyzovaných dát s cieľom porozumieť významom, ktoré sprostredkovávajú. Tieto predispozície sa hodia na náš cieľ – identifikácia a popis hodnotiacich kritérií v evaluácii súťažnej prehliadky, porozumenie tomuto javu a jeho interpretácia. Samotný pracovný postup metódy sa nazýva segmentácia a kódovanie. Postup začína čítaním, označovaním a redukovaním dát. Tak vyberáme jednotky analýzy a porovnávame ich. Jedná sa o určité „rozkúskovanie“ textu. Súbežne s výberom a porovnávaním si tvoríme kritériá, podľa ktorých jednotky vyberáme. Jednotky analýzy a kritériá ich výberu sa odvíjajú od cieľov výskumu. Proces členenia na tematické jednotky, ktorý sme opisali, sa nazýva segmentácia a využíva sa na identifikáciu tém. Vytvorené jednotky si pomenovávame pojmami, ktoré ich charakterizujú s určitou mierou abstrakcie. Procesu abstrakcie a pomenovania segmentov hovoríme kódovanie. Okódované dáta je potrebné ďalej spracovať. Vzťahy medzi kódmi odhaľujeme zaraďovaním do kategórií (nadradených pojmov) na základe vnútorného súvisu kódov. Týmto kategóriami sa dá členiť výstupnú správu analýzy. Následne je potrebné premeniť kódy, kategórie a poznámky na porozumenie, výklad fenoménu, čiže spísanie spomenutej interpretatívnej správy. Z doposiaľ spracovanej časti analýz vieme predložiť nasledovné závery. Množinu hodnotiacich kritérií vieme popísať a interpretovať pomocou kvalitatívnej analýzy obsahu. Kľúčové javy evaluácie, abstrahované do kritérií hodnotenia označujeme pojmom fenomény, pričom väčšia šírka vzorky dát umožňuje lepšiu saturáciu kategórií – „vybrúsenie“ fenoménov. Zaznamenávame výskyt kľúčových fenoménov, a teda kritérií hodnotenia architektúry, v rámci jednotlivých edícií cien i v rámci prípadových štúdií celkovo.

Kľúčová slova:

Architektonické ocenenie; kvalitatívna analýza; Česká cena za architekturu; Cena ARCH

Abstract:

National architecture awards are influential platforms for evaluating architectural quality at the national and local levels. This article focuses on analysing the evaluation of nominated works by the juries of these awards. The key element of the evaluation is therefore the expert jury. With its judgment of values in architecture, it influences not only the laureates by awarding them prestige, but also, hermeneutically, the architectural discourse on a broader scale. It can be said that awarding prizes in architecture has transformative potential. The aim of our research will be to identify and describe the criteria for evaluating architecture in two cases of national architecture awards. In searching for a sample for case studies, we found two awards that provide a sufficient range of data. These are the Slovak ARCH Award, presented by ARCH magazine, and the Czech Architecture Award, presented by the Czech Chamber of Architects. In the case of the ARCH Award, we have used transcripts of the jury's meetings, published in separate editions of magazine. In the case of the Czech Architecture Award, we have used the jury's verdicts, published in catalogues. To cover a sufficient breadth and depth of evaluation criteria, we will analyse three editions of each award. In both cases, these are the 2018, 2020, and 2022 editions. Let's move on to the methodology used. For the analysis, we will use the research design Qualitative Content Analysis (QCA), which we will describe on the basis of these methodological guides: Metody výskumu ve společenských vědách and Qualitative Data Analysis: An Expanded Sourcebook. QCA focuses on the properties of language as a communication tool, with an emphasis on the content of the text or its contextual meaning. Its goal is to gain knowledge about the phenomenon under study and, above all, to understand this phenomenon. The method treats the data as if they were a "window into the experience of the participants" – the text gives us an insight into the content of the analysed data in order to understand the meanings they convey. These predispositions are suitable for our goal – to identify and describe the evaluation criteria in the evaluation of an award, to understand this phenomenon and to interpret it. The actual procedure of the method is called segmentation and coding. The process begins with reading, marking, and reducing the data. This is how we select units of analysis and compare them. Simultaneously with the selection and comparison, we create criteria. The units of analysis and the criteria for their selection depend on the research objectives. The process of dividing the text into thematic units, which we have described, is called segmentation and is used to identify themes. We name the units we have created with terms that characterize them (with a certain degree of abstraction). We call the process coding. The coded data must be further processed. We reveal the relationships between codes by classifying them into categories (superordinate concepts) based on the internal connection between codes. These categories can be used to divide the output report of the analysis. Subsequently, it is necessary to transform the codes, categories, and notes into understanding, interpretation of the phenomenon, i.e., writing the aforementioned interpretive report. From the analysis processed so far, we can present the following conclusions. We can describe and interpret the set of evaluation criteria using qualitative content analysis. We refer to the key concepts of evaluation, abstracted into evaluation criteria, as phenomena. A larger data sample allows better saturation of categories – "refining" of phenomena. We record the occurrence of key phenomena, i.e., architecture evaluation criteria, within individual editions of the awards and within case studies as a whole.

Keywords:

hospital; hospital architecture; pediatric ward; children in hospital; healthcare buildings; public architecture; healthcare architecture

Informace o autorovi:

Ing. arch. Michal Hybský

Ústav nauky o budovách, Fakulta architektury ČVUT v Praze

michal.hybsky@fa.cvut.cz



Bioplynové stanice a jejich vliv na kulturní krajinu

Biogas stations and their impact on the cultural landscape

Milla Käbi Tugendhat Zinner

Abstrakt:

Příspěvek se zabývá rozporuplnými důsledky rozvoje zemědělských bioplynových stanic (BPS) v prostředí českého venkova, zejména z hlediska jejich vztahu k obytnému prostředí a kulturní krajině. Tyto provozy, často navázané na velkokapacitní živočišnou výrobu, se v posledních dvou dekádách staly významnou součástí venkovské krajiny v České republice. Jejich intenzivní rozvoj, podporovaný dotačními mechanismy Evropské unie, přináší nesporné výhody z hlediska obnovitelných zdrojů energie a nakládání s odpady, avšak současně vyvolává otázky týkající se udržitelnosti, ochrany krajinného rázu a kvality života obyvatel sídel v jejich bezprostřední blízkosti. Cílem výzkumu, který je podkladem pro tento článek, bylo posoudit vhodnost lokalizace bioplynových stanic vzhledem k obytným územím a identifikovat nedostatky v dosavadní praxi jejich umisťování a rozšiřování. Důraz byl kladen na míru integrace těchto zařízení do sídelní struktury a krajinného kontextu, včetně provázání na dopravní infrastrukturu, přítomnost obchvatových tras a uplatnění mitigačních prvků, jako jsou protihlukové či vegetační bariéry.

Výsledky výzkumu nabízí návrh metodického rámce pro urbanistické a krajinné hodnocení lokalizace bioplynových stanic. Tento rámec zohledňuje estetické, imisní, prostorové i psychologické aspekty a vychází z analýzy, do jaké míry se provozovatelé těchto zařízení snaží integrovat své stavby do kulturní krajiny. Zvláštní pozornost je věnována vztahu bioplynových stanic k okolní zástavbě, krajinnému rázu, přirozenému panoramatu a dochovaným přírodním hodnotám.

Použité metody výzkumu kombinují teoretické a empirické přístupy. Teoretická část zahrnuje rešerši odborné literatury a analýzu dostupných dat (desk research), zatímco empirická část vychází z terénního průzkumu vybraných lokalit v České republice, případových studií konkrétních provozů a analýzy mapových a leteckých podkladů dokumentujících proměny krajinné struktury před výstavbou bioplynové stanice a po několika letech jejího provozu. Následně je aplikována vědecká syntéza a abstrakce, umožňující zapojení jednotlivých poznatků do širších kontextů krajinného a územního plánování.

Výsledkem výzkumu jsou konkrétní regulační a metodická doporučení podporující udržitelnější rozvoj existujících i nově plánovaných bioplynových stanic. Navržená opatření zahrnují důslednější posuzování vlivů na krajinný ráz, stanovení minimálních odstupových vzdáleností od obytných sídel a zajištění ochranných prvků, jako jsou vegetační clony, protihlukové stěny či vymezení dopravních tras mimo obytné zóny. Význam těchto výsledků spočívá v nalezení vyváženého přístupu k umisťování bioplynových stanic, který kombinuje jejich energetický přínos s ochranou kulturní krajiny a kvality života obyvatel. Výzkum přináší podklady pro zlepšení plánovacích a povolovacích procesů, formulaci doporučení pro územní plánování a aplikaci výstupů v praxi krajinného managementu.

Klíčová slova:

Bioplynové stanice; udržitelný rozvoj; kulturní krajina; krajinný ráz; sídelní prostředí; vizuální exponovanost; environmentální dopady; mitigační opatření; územní plánování

Abstract:

The article deals with the contradictory consequences of the development of agricultural biogas plants (BPS) in the Czech countryside, especially in terms of their relationship to the residential environment and cultural landscape. These facilities, often linked to large-scale livestock production, have become an important part of the rural landscape in the Czech Republic over the past two decades. Their intensive development, supported by European Union subsidy mechanisms, brings undeniable benefits in terms of renewable energy sources and waste management, but at the same time raises questions about sustainability, landscape protection, and the quality of life of residents in their immediate vicinity. The aim of the research on which this article is based was to assess the suitability of the location of biogas plants in relation to residential areas and to identify shortcomings in the current practice of their placement and expansion. Emphasis was placed on the degree of integration of these facilities into the settlement structure and landscape context, including links to transport infrastructure, the presence of bypass routes, and the use of mitigation measures such as noise barriers and vegetation barriers.

The results of the research offer a proposal for a methodological framework for urban and landscape assessment of biogas plant locations. This framework takes into account aesthetic, pollution, spatial, and psychological aspects and is based on an analysis of the extent to which the operators of these facilities strive to integrate their buildings into the cultural landscape. Special attention is paid to the relationship of biogas plants to the surrounding buildings, landscape character, natural panorama, and preserved natural values.

The research methods used combine theoretical and empirical approaches. The theoretical part includes a review of professional literature and analysis of available data (desk research), while the empirical part is based on field research of selected locations in the Czech Republic, case studies of specific operations, and analysis of map and aerial data documenting changes in the landscape structure before the construction of a biogas plant and after several years of its operation. Subsequently, scientific synthesis and abstraction are applied, allowing individual findings to be incorporated into broader contexts of landscape and spatial planning.

The research has resulted in specific regulatory and methodological recommendations supporting more sustainable development of existing and newly planned biogas plants. The proposed measures include more thorough assessment of the impact on the landscape, setting minimum distances from residential areas, and ensuring protective elements such as vegetation screens, noise barriers, or the designation of transport routes outside residential areas. The significance of these results lies in finding a balanced approach to the location of biogas plants that combines their energy benefits with the protection of the cultural landscape and the quality of life of residents. The research provides a basis for improving planning and permitting processes, formulating recommendations for spatial planning, and applying the outputs in landscape management practice.

Keywords:

Biogas plants; sustainable development; cultural landscape; landscape character; settlement environment; visual exposure; environmental impacts; mitigation measures; spatial planning

Informace o autorce:

Ing. Milla Käbi Tugendhat Zinner, MBA
Katedra urbanismu a územního plánování, Fakulta stavební ČVUT v Praze
tugend@post.cz



Identifikace prostorových aspektů bydlení podporujících rozvoj udržitelných sousedských komunit

Identification of spatial aspects of housing supporting the development of sustainable neighborhood communities

Markéta Káňová

Abstrakt:

Prezentovaný článek se zabývá identifikací prostorových charakteristik obytného prostředí s potenciálem podporovat rozvoj sociálně udržitelných a resilientních komunit, které jsou chápány jako spravedlivé, inkluzivní a bezpečné společenství, nabízející příležitosti k vzájemným interakcím, emocionální podpoře a naplňující potřeby rozšířeného domova a pocitu sounáležitosti. Zatímco koncept sociální udržitelnosti je v současné literatuře zkoumán v urbánním měřítku, jeho architektonické a prostorové dimenze v měřítku jednotlivých domů, bloků, lokalit a sousedství zůstávají nedostatečně prozkoumány. Studie se proto ptá, které architektonické a urbanistické prvky napříč těmito měřítky obytného prostředí mají potenciál posilovat sousedské a komunitní vztahy. Metodologie výzkumu zahrnuje tři kroky. (1) Na základě syntézy poznatků z oblasti urbánní sociologie, výzkumu bydlení a teorie architektonického a urbanistického navrhování vzniklo operační schéma, které převádí teoretické koncepty do konkrétních prostorových podmínek podporujících komunitní soudržnost. (2) Z tohoto schématu byl následně odvozen analytický rámec ve formě kvalitativního checklistu, jenž umožňuje systematicky popisovat obytné prostředí z hlediska jeho schopnosti podporovat sociálně udržitelné a resilientní komunity. Tento checklist identifikuje patnáct tematických okruhů (např. kvalita lokálního prostředí, sounáležitost a vazba na místo, důvěra a vzájemnost, stabilita bydlení či podpora místní komunity) a k nim přiřazuje konkrétní architektonické a urbanistické prvky na čtyřech prostorových úrovních – dům, blok, lokalita a sousedství. Pro každý aspekt je určena vhodná metoda identifikace prvků (např. analýza plánů, pozorování v terénu, dotazníky, rozhovory či analýza dokumentů) a způsob záznamu výsledků pomocí třibodové škály (splněno / částečně splněno / nesplněno). Checklist tak slouží jako nástroj popisu, identifikace a porozumění obytnému prostředí z hlediska jeho komunitního potenciálu. Umožňuje strukturovaným způsobem zachytit vztah mezi fyzickým prostorem a sociálními procesy a poskytuje jazyk pro porovnávání různých prostorových strategií podpory komunitního života. (3) V poslední fázi byl checklist ověřen a dále rozvíjen prostřednictvím komparativní případové studie dvou pražských bytových komplexů vybraných metodou párového srovnání – Vackov – Alfa Residence a Čtvrť Emila Kolbeny – 2. fáze. Oba případy sdílejí srovnatelný kontext, avšak liší se svým přístupem k podpoře komunitního života – první projekt explicitně usiluje o podporu sousedských vztahů ve svém prostorovém řešení, zatímco druhý zahrnuje komunitní prostory spíše konvenčním způsobem. Toto srovnání umožnilo testovat funkčnost checklistu, ověřit vhodnost jednotlivých metod identifikace a přepsat popisné postupy obytného prostředí. Výzkum přináší metodický rámec, který překládá teoretické principy sociální udržitelnosti a resilience do konkrétních prostorových kritérií a nabízí tak strukturovaný způsob popisu obytného prostředí. Výsledný checklist může sloužit jako podklad pro akademické analýzy, pro architekty a urbanisty při návrhu nových projektů i pro tvůrce politik při nastavování kvalitativních kritérií v rámci dotačních či regulačních nástrojů.

Klíčová slova:

Komunity; Sociální udržitelnost; sociální resilience; Obytné prostředí; Kvalita bydlení

Abstract:

The presented paper focuses on identifying the spatial characteristics of residential environments with the potential to support the development of socially sustainable and resilient communities, understood as fair, inclusive, and safe collectives that offer opportunities for mutual interaction, emotional support, and the fulfilment of needs related to an extended sense of home and belonging.

While the concept of social sustainability has been widely discussed at the urban scale, its architectural and spatial dimensions at the scales of individual houses, housing blocks, localities, and neighbourhoods remain insufficiently explored. The study therefore asks which architectural and urban design elements across these scales have the potential to strengthen neighbourly and community relations.

The research methodology consists of three steps.

(1) Based on the synthesis of insights from urban sociology, housing studies, and architectural and urban design theory, an operational scheme was developed that translates theoretical concepts into specific spatial conditions supporting community cohesion.

(2) From this scheme, an analytical framework was derived in the form of a qualitative checklist that enables a systematic description of residential environments in terms of their capacity to foster socially sustainable and resilient communities. The checklist identifies fifteen thematic areas (e.g., quality of the local environment, sense of belonging and place attachment, trust and reciprocity, housing stability, or local community support) and links them to specific architectural and urban design features at four spatial levels – dwelling, block, locality, and neighbourhood. For each aspect, an appropriate method of identification is defined (e.g., plan analysis, field observation, questionnaires, interviews, or document analysis), as well as a three-point scale for recording findings (met / partially met / not met). The checklist serves as a framework for the description, identification, and interpretation of residential environments in relation to their community-supportive potential. It enables a structured way of capturing the relationship between physical space and social processes and provides a shared language for comparing different spatial strategies of community support.

(3) In the final phase, the checklist was verified and further refined through a comparative case study of two housing complexes in Prague, selected using the paired comparison method – Vackov – Alfa Residence and Emil Kolben Quarter – Phase 2. The two cases share a comparable context but differ in their conceptual approach to supporting community life: the first explicitly aims to foster neighbourly interaction through spatial design, while the second integrates community spaces in a more conventional manner. This comparison made it possible to test the applicability of the checklist, assess the suitability of individual identification methods, and refine the descriptive procedures used to analyse residential environments.

The research contributes a methodological framework that translates the theoretical principles of social sustainability and resilience into concrete spatial criteria, offering a structured approach for describing residential environments. The resulting checklist can serve as a basis for academic analysis, for architects and urban planners in the design of new projects, and for policymakers when defining qualitative criteria in funding or regulatory instruments.

Keywords:

Communities; Social sustainability; Social Resilience; Housing environment; Quality of housing

Informace o autorce:

Ing. arch. Markéta Káňová
Katedra architektury, Fakulta stavební ČVUT v Praze
marketa.kanova@cvut.cz



Pleš – ochrana dochovaných plužin a rozvoj zástavby

Pleš – protection of preserved farmsteads and development of buildings

Tereza Kubištová

Abstrakt:

Podle certifikované metodiky Typologie historické kulturní krajiny (Ehlich et al., 2020) jsou plužiny řazeny mezi tzv. krajiny strukturálně výrazné. Z hlediska čitelnosti patří k nevyraznějším typům historických krajinných struktur na území České republiky. Jejich potenciál pro památkovou i přírodně-krajinářskou ochranu však dosud zůstával opomíjen. Vzhledem k historické vazbě těchto území na sídla je jejich dochování často ohroženo rozvojem nové zástavby.

Článek se zabývá analýzou obce Pleš v Chráněné krajinné oblasti Český les (dále CHKO). Na území bývalých Sudet se zde nachází rozsáhlá enkláva s unikátně zachovanou strukturou historické plužiny a pietním až duchovním významem (hřbitov, zaniklé kostely, pamětní místa vysídlení). Lokalita je v současnosti obnovována novou výstavbou, která probíhá v několika etapách. Pro území byly zpracovány územní studie a rozsah plánovaného rozvoje byl na základě požadavků ochrany přírody a krajiny redukován. Rozvoj obce však byl schválen územním plánem ještě před vyhlášením CHKO.

Současným cílem je usměrnit další rozvoj s ohledem na maximální možné zachování fenomenální krajinné struktury dochovaných plužin, kamenných základů zaniklých staveb a volného prostoru historické návsi. Článek analyzuje vývoj území z hlediska klíčových historických etap (vznik obce, období rozkvětu, zánik, stav před vyhlášením CHKO a současnost) a hodnotí dochované krajinné i urbanistické prvky. Dále rozebírá okolnosti, které vedly k současnému stavu (územní plán schválený před vyhlášením CHKO, legislativní možnosti ochrany plužin, role odborných dokumentů CHKO – plán péče, hodnocení krajinného rázu). Na základě provedených analýz je zhodnocen návrh přístupu k usměrňování rozvoje Pleše a formulován zobecnitelný model pro obdobné typy území.

Klíčová slova:

rozvoj; plužina; chráněná krajinná oblast

Abstract:

According to the certified methodology Typology of Historical Cultural Landscapes (Ehlich et al., 2020), ploughlands are classified as structurally distinctive landscapes. In terms of legibility, they are among the most distinctive types of historical landscape structures in the Czech Republic. However, their potential for heritage and natural landscape protection has so far been neglected. Due to the historical connection of these areas to settlements, their preservation is often threatened by the development of new buildings.

The article analyzes the village of Pleš in the Český les Protected Landscape Area (hereinafter PLA). Located in the former Sudetenland, it is a large enclave with a uniquely preserved structure of historical ploughland and a solemn, even spiritual significance (cemetery, abandoned churches, memorial sites of displacement). The site is currently being restored through new construction, which is taking place in several stages. Spatial studies have been prepared for the area, and the scope of the planned development has been reduced based on nature and landscape conservation requirements. However, the development of the village was approved by the spatial plan even before the PLA was declared.

The current goal is to regulate further development with a view to preserving as much as possible the phenomenal landscape structure of the preserved ploughlands, stone foundations of defunct buildings, and open space of the historic village green. The article analyzes the development of the area in terms of key historical stages (the establishment of the village, its heyday, decline, the situation before the declaration of the protected landscape area, and the present) and evaluates the preserved landscape and urban elements. It also discusses the circumstances that led to the current situation (the zoning plan approved before the declaration of the protected landscape area, legislative options for protecting ploughlands, the role of expert documents of the protected landscape area – management plan, landscape character assessment). Based on the analyses, a proposal for an approach to regulating the development of Pleš is evaluated and a generalizable model for similar types of areas is formulated.

Keywords:

development; historic strip field system/ ploughland; protected landscape area

Informace o autorce:

Ing. Tereza Kubištová
Katedra urbanismu a územního plánování, Fakulta stavební ČVUT v Praze
tereza.kubistova@fsv.cvut.cz



Urbanistické a krajinářské aspekty kostelní architektury

Urbanistic and Landscape-Aspects of Ecclesiastical Architecture

Jiří Kupka

Abstrakt:

Stavba kostela se vždy dostává do kontextu s okolní zástavbou a okolním krajinným rámcem. Nelze tedy o ní uvažovat jen jako o soliterním objektu, do sebe uzavřené entitě. Je nutné zohlednit i její lokalizaci v sídle, která má praktické ale i symbolické souvislosti a též o její poloze v krajině. Mezi lidskými sídlí a kultovními místy se vždy definoval určitý vztah vyjádřený v prostoru. Tam, kde se nachází lidská sídla, můžeme s jistotou předpokládat i místa a prostory náboženského kultu, oddělené a vyčleněné z běžného používání.

Symbolika křesťanského chrámu se týká již jeho polohy v sídle, uplatnění v obraze města jako celku i v jeho dílčích prostorech a urbanistickém interiéru, dále také samotné formy objektu a jeho jednotlivých částí a detailů, nejen v interiéru, ale i v exteriéru. Po legalizaci křesťanství se v zemích, kde byli křesťané majoritou, kostely staly záhy dominantními a reprezentativními stavbami ve vizuálně exponovaných částech sídel. Jejich polohu ovlivňovaly i liturgické požadavky spojené s uspořádáním kostela (orientace) a jeho provozem. Historicky existuje celá škála urbanistického řešení umístění kostela, nikoli jen jediné, ač v současnosti zcela převládající (soliterní objekt). V souvislosti se sakrální architekturou obecně i s architekturou kostelů jsou důležité i aspekty krajinářské. Volba místa je pro sakrální architekturu podstatná, stejně důležitá jako volba architektonické formy.

Církevní stavby, zejména stavby poutních kostelů v dominantních polohách, hrají dodnes zásadní roli v naší kulturní krajině, vytvářejí mnohdy výrazné kulturní dominanty, které jsou nejen významným prostředkem harmonizace, orientace a identifikace, ale i znamením přítomnosti Církve ve světě (sakralizace české krajiny). Zvláště významné krajinářské působení vykazují stavby poutních areálů, které se vepsaly do české krajiny nejen vlastním poutním místem, ale řadou dalších doprovodných objektů vč. komponovaných poutních cest, které křížovaly krajinu, s alejemi, doprovodnými stavbami a krajinářskými úpravami, které jsou součástí kulturního dědictví a významnou hodnotu kulturní krajiny (via sancta z Prahy do Staré Boleslavi, poutní cesta z Prahy do Hájků, z Prahy na Svatou Horu, z Březnice na Svatou Horu ad.). Drobné církevní stavby (kaple, kříže, boží muka, sochy ad.) doplňovaly skupiny stromů, nejčastěji dvojice nebo trojice, jako doprovod drobných sakrálních staveb se objevuje i jednotlivý strom či čtveřice. Text reflektuje, že se ve 21. století změnilo postavení Církve ve společnosti a kostela v sídle, o to více je nutné citlivě a komplexně uvažovat o jeho poloze a formě v organismu sídla a v krajině a její scéně.

Článek vychází z analýz zpracovaných v rámci rigorózní práce obhájené na KTF UK v Praze. Zohledňuje i krajinářské analýzy spjaté se čtyřmi projekty NAKI řešenými na Katedře urbanismu a územního plánování.

Klíčová slova:

sakrální architektura; liturgický prostor; symbol; kulturní krajina; památková péče; krajinářská architektura; poutní krajina; urbanismus; krajinný ráz; identita krajiny

Abstract:

The construction of a church is always placed in the context of the surrounding built-up area and its landscape framework. It therefore cannot be considered merely as a solitary entity, a self-enclosed object. It is necessary to take into account its location within the settlement, which has both practical and symbolic connections, and also its position in the landscape. A certain relationship expressed in space has always been defined between human settlements and places of worship. Wherever there are human settlements, one can confidently assume there to be sites and spaces for religious cult, set apart and distinguished from ordinary use.

The symbolism of the Christian church concerns its very location within the settlement, its role in the visual image of the town as a whole and in its constituent spaces and urban-interior, as well as the very form of the building and its individual parts and details — not only in the interior but also in the exterior. After the legalization of Christianity, in countries where Christians were the majority, churches soon became dominant and representative buildings in visually prominent parts of settlements. Their location was also influenced by liturgical requirements associated with the church's arrangement (orientation) and its functioning. Historically, there exists a whole range of urban planning solutions for the placement of a church, not just a single one — even though today the solitary-object solution predominates. In connection with sacred architecture in general and church architecture in particular, landscape aspects are also important. The choice of place is fundamental for sacred architecture, just as the choice of architectural form is.

Ecclesiastical buildings — especially pilgrimage churches placed in dominant locations — still play a crucial role in our cultural landscape; they often create striking cultural landmarks which serve not only as important means of harmonization, orientation and identification, but also as a sign of the presence of the Church in the world (the sacralisation of the Czech landscape). Particularly significant in terms of landscape effect are the buildings of pilgrimage sites, which have etched themselves into the Czech landscape not only by the pilgrim destination itself, but by a number of accompanying structures including composed pilgrimage routes which traverse the landscape, with avenues, companion buildings and landscape design features that are part of the cultural heritage and a significant value of the cultural landscape (via sancta from Prague to Stara Boleslav, the pilgrimage route from Prague to Hajek, from Prague to Svata Hora, from Breznice to Svata Hora etc.). Small ecclesiastical structures (chapels, crosses, roadside shrines, statues etc.) complement groups of trees — most commonly pairs or trios — and as companions to minor sacred structures one also finds single trees or foursomes of trees. The text reflects that in the 21st century the position of the Church in society and of the church in the settlement has changed; all the more so it is necessary to think about its location and form in the organism of the settlement and in the landscape and its scene in a sensitive and holistic way.

This article is based on analyses carried out within the rigorous thesis defended at the Catholic Theological Faculty of Charles University in Prague. It also takes into account landscape analyses related to four NAKI projects conducted at the Dep. of Urban Design, Town and Regional Planning of CTU in Prague.

Keywords:

sacred architecture; liturgical space; symbol; cultural landscape; heritage conservation; landscape architecture; pilgrimage landscape; urban planning; urban design; landscape character; landscape identity

Informace o autorovi:

prof. Ing. arch. ThLic. Jiří Kupka, Ph.D.
Katedra urbanismu a územního plánování, Fakulta stavební ČVUT v Praze
jiri.kupka@fsv.cvut.cz



Dětské oddělení – od pokoje k hmotě

Children's Wards – From the Room to the Building

Anna Wanda Molnářová

Abstrakt:

Cílem příspěvku je analyzovat stávající lůžkový fond na dětských odděleních českých nemocnic a vyhodnotit schopnost adaptace a jejich flexibilitu. Analyzuje, do jaké míry je stávající fond schopen reagovat na měnící se požadavky ve zdravotní péči zaměřené na pacienta a jeho rodinu. Jedním z hlavních cílů je identifikovat faktory, které ovlivňují prostorovou a funkční flexibilitu, a prozkoumat, jak se tyto faktory mohou promítat do architektonického návrhu a provozního uspořádání.

Cílem příspěvku je převést požadavky moderní rodinně orientované péče z měřítka pokoje a jednotlivé lůžkové jednotky do úrovně celkové hmoty budovy a plánovacích parametrů. Text zkoumá, do jaké míry lze flexibilitu dětských oddělení ovlivnit volbou šířky traktu, hloubky podlaží, strukturálního modulu a kapacitních rezerv, a jak se tyto parametry promítají do celkové hmotové struktury a návrhu nemocnice jako celku. Hlavním cílem je identifikovat prahové hodnoty, které umožní variabilitu a funkčnost jednotek pro děti s doprovodem, a zároveň ekonomiku provozu i standardních oddělení.

Metodologický přístup vychází z ověřování prostorových možností reálných dispozic v běžných dvoutraktových a trojtraktových schématech. Kombinuje CAD ověřování průchodů a kolizí, posouzení vybavitelnosti a použitelnosti při modelu péče zaměřené na rodinu, společně s klinickou funkcí. Hodnocení probíhá na vybraných odděleních, kde se posuzuje funkčnost jednotky jak pro standardizované scénáře péče o rodinu, tak varianta konfigurace jednotky s totožným konstrukčním systémem pro dospělé pacienty. Je přeloženo do souboru KPI – šířky, hloubky, podíl 1-2lůžkových pokojů, šířky chodeb, zázemí pro rodinu, a staví je proti základním parametrům standardní jednotky pro dospělé pacienty.

Výsledky ukazují, že klíčové prahy se koncentrují do několika málo společných parametrů – hloubka pokoje, zachování průchodů a hloubka podlaží, rozměry strukturálního modulu a optimální mix pokojů. Zjištění potvrzují, že flexibilita není dodatečná vlastnost interiéru, ale výsledek plánovacích rozhodnutí o hmotě, konstrukční logice a dedikované ploše na pacienta. Správně nastavená plocha umožňuje kvalitní dispozice pro všechny druhy lůžkových oddělení.

Příspěvek otevírá diskusi nad tím, jak tyto prahové hodnoty převést do zadání soutěží a zakázek, i do územních parametrů tak, aby se minimalizovalo riziko slepých uliček u přestaveb, i návrhů novostaveb. Navržené KPI představují praktické nástroje pro hodnocení a řízení návrhu v raných fázích rekonstrukcí i novostaveb a tvoří základ pomůcky, která má ambici zevšeobecnit specifika dětských lůžkových oddělení v českém kontextu. Prakticky to znamená, že flexibilita není dodatečná vlastnost, ale přímý důsledek plánovacího procesu. Jejím ukotvením lze posílit všechny požadavky rodinně orientované péče.

Klíčová slova:

nemocnice; děti; dětské oddělení; lůžková péče; děti v nemocnici; zdravotnické stavby; zdravotnictví; občanské stavby

Abstract:

The aim of this paper is to analyse the existing bed capacity in pediatric wards in Czech hospitals and assess their adaptability and flexibility. It explores to what extent the current facilities can respond to the changing demands of patient-centered care, focusing on both the child and their family. One of the main objectives is to identify factors that influence spatial and functional flexibility and to examine how these factors can be reflected in architectural design and operational layout.

The aim of the paper is to translate the requirements of modern family-centered care from the scale of the patient room and individual inpatient unit to the level of overall building massing and planning parameters. The text examines the extent to which the flexibility of pediatric wards can be influenced by the choice of tract width, floor depth, structural module, and capacity reserves, and how these parameters are reflected in the overall massing structure and the design of the hospital as a whole. The principal objective is to identify threshold values that enable variability and functionality of units for children accompanied by a parent, while also supporting the operational economy of standard wards.

The methodological approach is based on testing the spatial possibilities of real layouts in common double-tract and triple-tract schemes. It combines CAD verification of clearances and collisions with an assessment of furnishability and usability under a family-centered model of care, together with clinical functionality. Evaluation is carried out on selected wards, assessing the performance of the unit both for standardized family-care scenarios and for a variant configuration of the same structural system designed for adult patients. The findings are translated into a set of KPIs—tract widths, floor depths, the share of one- and two-bed rooms, corridor widths, and parent facilities—and set against the baseline parameters of a standard adult inpatient unit.

The results show that key thresholds concentrate in a small number of shared parameters: room depth, maintenance of clearances and overall floor depth, dimensions of the structural module, and an optimal room-mix. The findings confirm that flexibility is not an add-on property of the interior but the outcome of planning decisions about massing, structural logic, and the dedicated area per patient. Properly calibrated area enables high-quality layouts for all inpatient ward types.

The paper opens a discussion on how to translate these threshold values into competition briefs and project requirements, as well as into urban and capacity parameters, so as to minimize the risk of dead-end redesigns in refurbishments and new builds alike. The proposed KPIs offer practical tools for evaluating and steering design in the early phases of both refurbishment and new construction and form the basis of a guideline intended to generalize the specificities of pediatric inpatient wards in the Czech context. In practical terms, flexibility is not an extra attribute but a direct consequence of the planning process; anchoring it early strengthens all requirements of family-centered care.

Keywords:

hospital; hospital architecture; pediatric ward; children in hospital; healthcare buildings; public architecture; healthcare architecture

Informace o autorce:

Ing. arch. Anna Wanda Molnářová
Ústav nauky o budovách, Fakulta architektury ČVUT v Praze
wanda.molnarova@gmail.com



Nigerian Housing Development Policies Impact on Lagos Housing Deficit (1960 – 2020): A Critical Literature Review

Oluwapelumi Obayanju

Abstract:

This paper critically examines the evolution of housing development policies in Lagos, Nigeria, from 1960 to 2020, and their subsequent impact on the housing deficit in the region. The literature review integrates various scholarly sources that explore the historical context, the emergence of different housing policies, and the effectiveness of these strategies in addressing the housing gap in Lagos. This research finds out and evaluates the predominant housing development strategy within the housing development phases, and its implementation in Lagos Nigeria.

This publication is conducted using critical literature analysis (Rachel R.N 2024, Jack Caulfield 2025) by reviewing literatures and analysing the key thread of thought regarding housing development policies and deficits in Nigeria and Lagos City to identify the way forward in the Nigerian context.

The data collection process in the literature review is structured around this main theme of evaluating the successive housing development policies in Nigeria and finding the predominant housing policies, this enabled to trace the missing link in the effectiveness of the Nigerian Housing development polices 1960-2020, with Lagos as case study. Within the context of the literature reviews, the following questions served as guiding compass; What lead to the initiation of each housing development phases and the proposed number of housing units that were planned for each phase? How the realizations and the non-realization of stated housing stocks for each housing development phase has led to the current housing deficits? How the patterns of the relationship between the challenges of each predominant housing strategy have evolved over time to the current housing backlogs? How the predominant housing strategies has been operationalized in Lagos Nigeria within the time frame 1960 – 2020. The literature comes from peer-reviewed outlet such as journals, conference proceedings, book chapters, also included were other documents from organizations, government parastatals, and research institutions within housing research framework. These questions were the key words that were used for data collection, from the bulk of search results, the total of the cited references was eventually reviewed, and this led to the conclusion and findings.

The findings highlight that despite numerous policies implemented by the Nigerian government, the housing deficit remains a persistent challenge due to issues at the level of execution, funding, and gaps between the policies and the populace. This research aims to contribute to the understanding of how policy evolution shapes housing development and proposes recommendations for more effective approaches in the future.

Keywords:

Housing policies; development; deficits; challenges; implementation

Informace o autorovi:

M.Arch Oluwapelumi Obayanju
Technische Universität Berlin, Germany
oluwapelumi.obayanju@campus.tu-berlin.de



Případová studie radnice v Lázních Bělohrad v kontextu soudobé tuzemské a evropské regionální architektury

*Case Study of the Lázně Bělohrad Town Hall
in the Context of Contemporary Czech and
European Regional Architecture*

Ladislav Podracký

Abstrakt:

Článek se věnuje současné roli a významu radnic a obecních úřadů v menších sídlech v České republice i v Evropě. Budova radnice či obecního úřadu představuje v těchto lokalitách často klíčový prvek veřejné infrastruktury a mnohdy jedinou veřejnou stavbu v obci. Její architektonická kvalita, umístění a funkční řešení významně ovlivňují podobu centra sídla a úroveň komunitního života. Téma je dlouhodobě zkoumáno v rámci autorovy disertační práce.

Stěžejní část článku tvoří případová studie nové radnice v Lázních Bělohrad, oceněné v rámci České ceny za architekturu a nominované na Evropskou cenu za architekturu. Lázně Bělohrad jsou menší severočeské sídlo, kde dlouhá a náročná společenská diskuse vyústila v realizaci novostavby radnice, která zásadně ovlivňuje nejen vzhled celého náměstí, ale i společenské a kulturní dění v obci. Stavba je analyzována v širším kontextu soudobých radnic v České republice i v zahraničí, zejména v Německu, Belgii a Nizozemsku, jimž se autor věnoval v předchozím výzkumu. Podkladem jsou rozhovory s aktéry vzniku projektu (architekti, starosta, veřejnost), osobní návštěvy a terénní šetření. Vedle analýzy architektonických kvalit je pozornost věnována také společensko-kulturnímu, urbanistickému a komunitnímu kontextu stavby. Tyto aspekty jsou dále porovnávány s obdobnými realizacemi v evropském prostředí.

Cílem článku je ukázat potenciál současných radnic jako aktivních prvků, které formují identitu a komunitu menších sídel, a zdůraznit jejich přínos pro kvalitu veřejného prostoru i komunitního života. Porovnání teoretických východisek s výsledky získanými z rozhovorů s účastníky procesu přináší nový pohled na problematiku soudobých českých radnic. Text vyhodnocuje architektonickou i funkční kvalitu radnice v Lázních Bělohrad v kontextu tuzemské i evropské architektonické produkce. Popisuje a analyzuje význam této realizace nejen pro českou regionální architekturu, ale také pro každodenní život v obci a jeho pozitivní proměnu. V neposlední řadě může tato analýza nabídnout inspiraci a motivaci pro vznik podobných staveb v budoucnu.

Klíčová slova:

Radnice; obecní úřad; Lázně Bělohrad; regionální architektura; malá sídla

Abstract:

The article examines the current role and significance of town halls and municipal offices in smaller settlements in the Czech Republic and across Europe. In such contexts, the town hall building often represents a key element of public infrastructure and, in many cases, the only public building in the municipality. Its architectural quality, spatial position, and functional concept strongly influence the form of the settlement's centre and the vitality of community life. The topic builds upon the author's long-term doctoral research focused on the social and architectural role of contemporary municipal buildings.

The main part of the paper presents a case study of the new town hall in Lázně Bělohrad, a project awarded within the Czech Architecture Award and nominated for the European Prize for Architecture. Lázně Bělohrad is a small town in northern Bohemia, where an extended and complex public debate eventually led to the realization of a new town hall building that has significantly shaped not only the appearance of the main square but also the town's social and cultural life. The building is analysed within a broader framework of contemporary town hall architecture in the Czech Republic and abroad, particularly in Germany, Belgium, and the Netherlands, which were addressed in the author's previous research. The study is based on interviews with key stakeholders (architects, the mayor, and local residents), field visits, and on-site observations. In addition to an assessment of architectural qualities, attention is paid to the social, cultural, urban, and community contexts of the project, which are compared with similar examples in the European environment.

The aim of the paper is to demonstrate the potential of contemporary town halls as active elements that shape the identity and community of smaller settlements and to highlight their contribution to the quality of public space and community life. By confronting theoretical premises with empirical findings obtained from stakeholder interviews, the study offers new insights into the development of contemporary Czech town halls. The analysis evaluates the architectural and functional qualities of the Lázně Bělohrad town hall within the Czech and European context, describing its broader significance for regional architecture and its positive impact on local life. Finally, the study suggests that this example may serve as an inspiration for future public building projects in smaller municipalities.

Keywords:

Town Hall; Municipal Office; Lázně Bělohrad; Regional Architecture, Small Settlements

Informace o autorovi:

Ing. arch. Ladislav Podracký
Katedra architektury, Fakulta stavební ČVUT v Praze
ladpod@gmail.com



Urbanistický vývoj Korsiky v prehistorickém období. Co předcházelo Torreánské civilizaci a jejím casteddi?

Urban Development of Corsica in the Prehistoric Period. What Preceded the Torrean Civilization and its Casteddi?

Vladimíra Šilhánková

Abstrakt:

Článek předkládá přehled urbanistického vývoje Korsiky v období neolitu a chalkolitu a je prvním dílem studie, která se věnuje urbánnímu vývoji na tomto ostrově v období pravěku a starověku. Práce je zaměřena se na vývoj urbánních projevů na Korsice a jejím cílem je vytvořit (z pohledu urbanisty, resp. z pohledu vývoje sídel) přehled nejvýznamnějších předvěkých a následně i starověkých sídel v jejich časoprostorových souvislostech. Metodickým základem práce je jednak práce s literárními prameny (vč. dostupných publikací a obrazového materiálu na relevantních internetových serverech) doplněná o terénní průzkum na místě samém. Celková studie bude rozdělena na tři základní vývojové etapy, a to 1) období neolitu a chalkolitu, jemuž je věnován tento článek a dále 2) na dobu bronzovou (zejm. Torreánskou civilizaci) a 3) na dobu železnou a antiku. Urbánní vývoj Korsiky je velmi zajímavý, neboť na jedné straně je velmi specifický a vykazuje odlišnosti i od nejbližších sousedů, ale na druhou stranu je pevně integrován do vývoje ve Středomoří. Ačkoli dodnes neumíme vysvětlit řadu místních specifik, např. fungování zdejších sídlišť z doby neolitu a chalkolitu, nacházíme pozoruhodné podobnosti jak s lokálním – korsicko-sardinským vývojem (rozkvět Torreánské civilizace), tak s vývojem „globálním“. Korsika sice nebyla hybatelem urbánního vývoje ve Středomoří, ale sledovala globální urbánní trendy a byla integrální součástí prehistorického i později starověkého světa. Korsika mizí ze zřetele evropského sídelního systému a bádání po rozpadu starověkého světa, kdy se hlavní urbánní centra přesunula na východ. Proto zde ucelené urbanistické práce doposud chybí. Studie, jíž je tento článek prvním dílem, se pokouší tuto mezeru zaplnit.

Klíčová slova:

Korsika; vývoj stavby měst; vývoj urbanismu; neolit; chalkolit; Araguina-Sennola; Monte Lazzu; Strette; Filitosa; Basi; Cauria

Abstract:

The article presents an overview of the urban development of Corsica in the Neolithic and Chalcolithic periods and is the first part of a study that deals with the urban development of this island in prehistoric and ancient times. The aim of the thesis is to focus on the development of urban manifestations in Corsica and to create (from the point of view of an urban planner or from the point of view of the development of settlements) an overview of the most important prehistoric and subsequently ancient settlements in their spatiotemporal contexts. The methodological basis of the thesis is work with literary sources (including available publications and pictorial material on relevant internet servers) supplemented by field research on the site itself. The overall study will be divided into three basic developmental stages, namely 1) the Neolithic and Chalcolithic periods, which are the subject of this article, and 2) the Bronze Age (especially the Torrean civilization) and 3) the Iron Age and Antiquity. The urban development of Corsica is very interesting because, on the one hand, it is very specific and shows differences even from its closest neighbours, but on the other hand, it is firmly integrated into the development of the Mediterranean. Although we are still unable to explain several local specifics, such as the functioning of local settlements from the Neolithic and Chalcolithic periods, we find remarkable similarities both with the local – Corsica-Sardinian development (the heyday of the Torrean civilization) and with the “global” development. Although Corsica was not the driver of urban development in the Mediterranean, it followed global urban trends and was an integral part of the prehistoric and later ancient world. Corsica is disappearing from the sight of the European settlement system and research after the collapse of the ancient world, when the main urban centres moved eastward. That is why comprehensive urban work is still lacking here. The study, of which this article is the first part, attempts to fill this gap.

Keywords:

Corsica; urban development; development of urbanism; Neolithic; Chalcolithic; Araguina-Sennola; Monte Lazzu; Strette; Filitosa; Basi; Cauria

Informace o autorce:

doc. Ing. arch. Vladimíra Šilhánková, Ph.D. et Ph.D.
Katedra urbanismu a územního plánování, Fakulta stavební ČVUT v Praze
Vladimira.silhankova@cvut.cz



Ekonomická udržitelnost modulární architektury a její vliv na rozvoj větších lidských sídel

Economic sustainability of modular architecture and its impact on the development of larger human settlements

Kristýna Škopková

Abstrakt:

Článek se zabývá ekonomickou udržitelností modulární architektury a jejím potenciálem jako nástroje pro rozvoj větších městských a regionálních center. V podmínkách dynamického urbanizačního růstu vzniká tlak na rychlé doplňování chybějící infrastruktury, občanské vybavenosti a bytového fondu, což představuje významnou finanční zátěž pro veřejné rozpočty. Modulární architektura, založená na prefabrikovaných stavebních jednotkách, nabízí řešení těchto výzev díky rychlé realizaci, nižším investičním a provozním nákladům, efektivnímu využití zdrojů a adaptabilitě stavebních objektů, čímž podporuje dlouhodobou ekonomickou a urbanistickou udržitelnost.

Cílem studie je vypracovat návrhový rámec hodnocení ekonomické udržitelnosti modulární architektury v kontextu rozvoje sídel. Metodologický postup kombinuje rešerši literatury, komparativní analýzu případových studií modulárních a konvenčních staveb a návrh systematického hodnotícího rámce. Hodnoceny jsou investiční a provozní náklady, doba realizace, flexibilita a adaptabilita staveb, možnost opětovného využití modulů a environmentální dopady.

Současně článek identifikuje klíčové výzvy a omezení spojené s implementací modulární architektury. Patří mezi ně logistické a konstrukční nároky na přepravu a montáž modulů, legislativní a regulační bariéry, omezená estetická variabilita a designová flexibilita, rizika spojená s životností a údržbou modulů a sociální či kulturní faktory ovlivňující akceptaci modulárních staveb komunitou.

Na základě analýz je navržen komplexní rámec hodnocení ekonomické udržitelnosti modulární architektury, který kombinuje kvantitativní indikátory (investiční a provozní náklady, energetická náročnost, životní cyklus) a kvalitativní ukazatele (adaptabilita, flexibilita využití, sociální přínos). Rámec umožňuje systematicky porovnat různé modulární projekty mezi sebou i vůči tradiční výstavbě, identifikovat silné a slabé stránky jednotlivých variant a poskytuje praktické doporučení pro urbanisty, architekty, investory a veřejné instituce. Výsledky potvrzují, že modulární architektura přináší významné ekonomické přínosy, zejména ve zkrácení doby realizace, snížení investičních a provozních nákladů a zajištění dlouhodobé adaptability staveb. Modulární stavby rovněž podporují efektivní využití městských ploch, revitalizaci brownfieldů a sociálně inkluzivní rozvoj měst. Zároveň rámec reflektuje realistické překážky implementace, čímž umožňuje vyvážené hodnocení možností a limitů modulární architektury.

Článek přispívá k hlubší kritické reflexi ekonomické, environmentální a sociální udržitelnosti modulární architektury a poskytuje praktický nástroj pro strategické plánování, rozhodování a optimalizaci modulárních projektů v rychle rostoucích městech a regionálních centrech.

Klíčová slova:

Modulární architektura; ekonomická udržitelnost; urbanizace; rozvoj sídel; sídelní infrastruktura; prefabrikace; flexibilita budov; cirkulární výstavba

Abstract:

This article examines the economic sustainability of modular architecture and its potential as a tool for the development of larger urban and regional centres. In the context of rapid urban growth, there is pressure to quickly supplement missing infrastructure, public amenities, and housing stock, which places a significant financial burden on public budgets. Modular architecture, based on prefabricated building units, offers solutions to these challenges through rapid implementation, lower investment and operational costs, efficient use of resources, and adaptability of buildings, thereby supporting long-term economic and urban sustainability.

The study aims to develop a design framework for assessing the economic sustainability of modular architecture in the context of urban development. The methodological approach combines literature review, comparative analysis of case studies of modular and conventional buildings, and the design of a systematic assessment framework. Evaluated aspects include investment and operational costs, construction time, building flexibility and adaptability, reusability of modules, and environmental impacts.

The article also identifies key challenges and limitations associated with the implementation of modular architecture. These include logistical and construction demands for module transport and assembly, regulatory and legislative barriers, limited aesthetic variability and design flexibility, risks related to module durability and maintenance, and social or cultural factors influencing community acceptance.

Based on the analyses, a comprehensive framework for assessing the economic sustainability of modular architecture is proposed, combining quantitative indicators (investment and operational costs, energy consumption, life cycle) with qualitative metrics (adaptability, flexibility of use, social benefits). The framework allows systematic comparison of modular projects with each other and with conventional construction, highlights strengths and weaknesses, and provides practical recommendations for urban planners, architects, investors, and public institutions.

The findings confirm that modular architecture offers significant economic benefits, particularly in reducing construction time, lowering costs, and ensuring long-term adaptability. Modular buildings also support efficient land use, brownfield revitalization, and socially inclusive urban development. At the same time, the framework reflects realistic implementation challenges, enabling a balanced assessment of the possibilities and limitations of modular architecture.

The article contributes to a deeper critical reflection on the economic, environmental, and social sustainability of modular architecture and provides a practical tool for strategic planning, decision-making, and optimization of modular projects in rapidly growing cities and regional centres.

Keywords:

Modular Architecture; Economic Sustainability; Urbanisation; Settlement Development; Settlement Infrastructure; Prefabrication; Building flexibility; Circular construction

Informace o autorce:

Ing. arch. Kristýna Škopková
Katedra architektury, Fakulta stavební ČVUT v Praze



Spotřeba vody zemědělských bioplynových stanic v ČR

Water consumption of agricultural biogas plants in the Czech Republic

Paul Hermann Tugendhat Zinner

Abstrakt:

Voda představuje klíčový stabilizační prvek krajinného systému a základní faktor určující ekologickou rovnováhu, produkční schopnost půdy i odolnost ekosystémů vůči klimatickým výkyvům. Její dostupnost a oběh v krajině přímo ovlivňují retenční kapacitu území, mikroklimatické poměry a schopnost krajiny adaptovat se na sucho či extrémní srážky. Představuje tak jednu z nejcennějších přírodních komodit současnosti a její dostupnost a kvalita se v důsledku klimatických změn a rostoucího antropogenního tlaku stává limitujícím faktorem udržitelného rozvoje krajiny. Klimatické změny, rostoucí vodní stres a tlak na využívání přírodních zdrojů vedou k potřebě efektivního hospodaření s vodou napříč všemi sektory.

Příspěvek se zabývá systémovou analýzou vodní náročnosti provozu vybraného typu energetické infrastruktury instalované v krajině, kterým jsou zemědělské bioplynové stanice (BPS), jež představují významný prvek transformace české energetiky směrem k obnovitelným zdrojům a udržitelné energetice, avšak současně vyvolávají nové environmentální výzvy. Jednou z nejzásadnějších je vodní náročnost provozu těchto zařízení, která může mít s ohledem na lokalitu instalace a použité technologie lokálně významný vliv na hydrologickou bilanci a vyvolávat tak v urbanizovaných regionech konkurenční tlaky mezi uživateli vody.

Jako součást rozsáhlejšího výzkumného projektu disertační práce „Vodní náročnost zemědělských bioplynových stanic v České republice“ příspěvek podtrhuje potřebu mezioborového přístupu k vodní problematice BPS, který propojuje technologické, ekonomické, environmentální i urbanistické souvislosti jako základ pro udržitelný rozvoj krajiny.

Cílem disertační práce je s využitím strukturovaného dotazníkového šetření mezi provozovateli BPS a následnou analýzou získaných dat provést komplexní analýzu jejich vodní náročnosti se zaměřením na identifikaci a vyhodnocení faktorů ovlivňujících spotřebu vody a navrhnout opatření umožňující snížení vodní stopy prostřednictvím optimalizace technologických a aplikací principů cirkulární ekonomiky s cílem snížit jejich environmentální dopad a zároveň zefektivnit provoz. Výsledná práce by měla být využitelná jak pro investory a provozovatele BPS, tak pro projektanty, vodohospodáře, urbanisty, veřejnou správu i místní samosprávu.

Problematika vodní náročnosti technologického provozu BPS je doposud v odborné literatuře sledována spíše okrajově, integrace získaných poznatků do územního plánování tak představuje zásadní krok směrem k udržitelné správě krajiny a k zajištění dlouhodobé udržitelnosti využívání vodních zdrojů v podmínkách měnícího se klimatu.

Klíčová slova:

vodní náročnost; vodní stopa; bioplynové stanice; obnovitelné zdroje energie; hospodaření s vodou; udržitelné vodní hospodářství

Abstract:

Water is a key stabilizing element of the landscape system and a fundamental factor determining ecological balance, soil productivity, and the resilience of ecosystems to climate fluctuations. Its availability and circulation in the landscape directly influence the retention capacity of the area, microclimatic conditions, and the landscape's ability to adapt to drought or extreme precipitation. It is therefore one of the most valuable natural commodities of our time, and its availability and quality are becoming a limiting factor for sustainable landscape development as a result of climate change and growing anthropogenic pressure. Climate change, increasing water stress, and pressure on the use of natural resources are leading to the need for effective water management across all sectors.

The paper deals with a systemic analysis of the water intensity of the operation of a selected type of energy infrastructure installed in the landscape, namely agricultural biogas plants (BPS), which represent a significant element in the transformation of the Czech energy sector towards renewable sources and sustainable energy, but at the same time pose new environmental challenges. One of the most significant is the water intensity of the operation of these facilities, which, depending on the location of the installation and the technologies used, can have a significant local impact on the hydrological balance and thus create competitive pressures between water users in urbanized regions.

As part of a larger research project for a dissertation entitled "Water Intensity of Agricultural Biogas Plants in the Czech Republic," this paper emphasizes the need for an interdisciplinary approach to water issues related to biogas plants, linking technological, economic, environmental, and urban planning considerations as a basis for sustainable landscape development.

The aim of the dissertation is to use a structured questionnaire survey among BPS operators and subsequent analysis of the data obtained to perform a comprehensive analysis of their water intensity, focusing on identifying and evaluating factors affecting water consumption, and to propose measures to reduce the water footprint by optimizing technology and applying circular economy principles with the aim of reducing their environmental impact and at the same time streamline operations. The resulting work should be useful for investors and BPS operators, as well as for designers, water managers, urban planners, public administration, and local government.

The issue of water intensity in BPS technological operations has so far been treated rather marginally in the professional literature, so integrating the knowledge gained into spatial planning represents a fundamental step towards sustainable landscape management and ensuring the long-term sustainability of water resource use in a changing climate.

Keywords:

water demand; water footprint; biogas stations; renewable energy sources; water management; sustainable water management

Informace o autorovi:

Ing. Paul Hermann Tugendhat Zinner, MBA
Katedra hydromeliiorací a krajinného inženýrství, Fakulta stavební ČVUT v Praze
milla.kabi.tugendhat.zinner@fsv.cvut.cz



Architektonicko-výtvarné řešení současných fasád v kontaktu s veřejným prostorem

Visual design of contemporary facades adjacent to public spaces

Vojtěch Vodička

Abstrakt:

Článek se zabývá rozбором staveb používajících na své fasádě výrazný plošný výtvarný prvek, který disponuje vlastní kompozicí, zároveň je však součástí koncepčního návrhu stavby. Vybrané příklady představují průřez množinou výtvarně orientovaných staveb realizovaných po roce 2000. Integrace výtvarných motivů v úrovni fasády je jedna z cest, jak zvýšit vizuální bohatost budovaného veřejného prostoru v souladu s technologickými nároky na moderní výstavbu. Následné výtvarné intervence na stavbách realizovaných před rokem 2000 (např. murály na slepých štítech, graffiti, billboardy apod.) tento článek mezi řešené příklady nezahrnuje. Na základě průzkumu v rámci vybrané množiny staveb článek mapuje a srovnává charakteristické přístupy k navrhování takových výtvarných vrstev v zahraničí a v tuzemsku. Tyto principy navrhování současných staveb jsou následně ilustrovány příklady jejich paralel z historického stavebního fondu. Přibližně dvě desítky zkoumaných příkladů jsou vybrány převážně z realizací význačných architektonických kanceláří globálního Západu. Základním zvažovaným kritériem je právě role výtvarného fasádního prvku na celkový charakter a vzezření stavby, dále jeho dopad na přidružený veřejný prostor. Prvotní průzkum je proveden na základě informací poskytnutých portfoliem autora a architektonickými magazíny, následně je doplněn analýzou fotodokumentace z hlediska technologického řešení a architektonicko-výtvarných kompozičních principů. Dle těchto informací jsou popsány a pojmenovány charakteristické přístupy a jejich kategorie opakující se napříč množinou zkoumaných staveb. Pro ilustrativní kvalitu článku je dále použita paralela se všeobecně známými historickými postupy. Cílem článku je ustanovit kategorizaci a vytvořit přehled používaných způsobů integrace plošných výtvarných prvků v současné architektuře v kontextu kompozice přilehlého veřejného prostoru, jejich funkce a technologického řešení. Stanovený přehled je nástrojem ke snazšímu uchopení možností aplikace výtvarného detailu a je relevantní ve vztahu k tématice vizuální bohatosti staveb tak, jak je kromě dalšího architektonického diskurzu zmíněna například v knize *Humanise* (Heatherwick, 2023).

Klíčová slova:

fasáda; architektura; mezioborovost; výtvarná kompozice; veřejný prostor

Abstract:

The article analyzes buildings that use a distinctive graphic element on their facades, which has its own composition but is also part of the conceptual design of the building. The selected examples represent a cross-section of buildings with said graphic elements constructed after 2000. The integration of graphic motifs at the facade level is a way to increase the visual richness of the built public space in accordance with the technological demands of modern construction. Subsequent graphic interventions on buildings constructed before 2000 (e.g., murals, graffiti, billboards etc.) are not included in the examples discussed in this article. Based on a survey of a selected set of buildings, the article maps and compares characteristic approaches to the design of such graphic layers abroad and in the Czech Republic. These principles of contemporary building design are then illustrated with examples of their parallels in historical architecture. Approximately two dozen examples examined are selected mainly from projects by prominent architectural firms in the global West. The basic criterion considered is the role of the graphic facade element in the overall character and appearance of the building, as well as its impact on the associated public space. The initial research is based on information provided by the author's portfolio and architectural magazines, and is subsequently supplemented by an analysis of photographic documentation in terms of technological solutions and architectural and visual compositional principles. Based on this information, characteristic approaches and their categories recurring across the set of examined buildings are described and named. For the illustrating quality of the article, a parallel with generally known historical practices is also used. The aim of this article is to establish a categorization and create an overview of the methods used to integrate flat artistic elements into contemporary architecture in the context of the composition of the adjacent public space, their function, and technological solutions. The overview provided is a tool for easier understanding of the possibilities of applying graphic detail and is relevant in relation to the theme of visual richness of buildings, as mentioned, among other architectural discourses, in the book *Humanise* (Heatherwick, 2023).

Keywords:

facade; architecture; interdisciplinarity; visual composition; public space

Informace o autorovi:

Ing. arch. Vojtěch Vodička
Katedra architektury, Fakulta stavební ČVUT v Praze
vojtech.vodicka@fsv.cvut.cz

Publikace sestává ze souboru vzájemně se doplňujících prací, které informují o současném stavu výzkumu na téma město, územní plánování, veřejná prostranství, krajina, historie urbanizace a další související témata.

Sborník abstraktů vznikl na základě příspěvků přednesených na konferenci Člověk, stavba a územní plánování 19. Konferenci pořádala Katedra urbanismu a územního plánování dne 20. listopadu 2025 na Fakultě stavební ČVUT v Praze.

Příspěvky byly schváleny redakční radou na základě jejich anotací

editor:	Ing. arch. Jiří Kugl, Ph.D.
redakční rada:	Ing. arch. Karel Kuča Doc. Ing. arch. ThLic. Jiří Kupka, Ph.D. Doc. Ing. arch. Jan Mužík, CSc. Doc. RNDr. Martin Ouředníček, Ph.D. Doc. Ing. Jan Skaloš, Ph.D. Doc. Ing. arch. Vladimíra Šilhánková, Ph.D. Mgr. Barbora Vacková, Ph.D.
návrh obálky:	Ing. arch. František Brynda
sazba:	Ing. arch. Magdalena Baramová Ing. arch. Dušana Korvasová
web konference:	csup.uzemi.eu
kontaktní e-mail:	uzemi.eu@gmail.com
vydalo:	České vysoké učení technické v Praze
zpracovala:	Katedra urbanismu a územního plánování
adresa:	Fakulta stavební ČVUT v Praze Thákurova 7, 166 29 Praha 6 – Dejvice
tel.:	+420 732 976 214
počet stran:	42
rok vydání:	2025
pořadí vydání:	1.

Člověk, stavba a územní plánování 19 ISBN 978-80-01-07494-7

Sborník z konference *Člověk, stavba a územní plánování 19* a jeho jednotlivé články jsou licencovány pod licencí Creative Commons BY-NC-ND 4.0 Mezinárodní (Uveďte autora-Neužívejte komerčně-Nezpracovávejte).

Licenční podmínky: <http://creativecommons.org/licenses/by-nc-nd/4.0/deed.cs>

Konference i sborník byly podpořeny z grantu SVK 05/25/F1 (SGS ČVUT).

SBORNÍK ABSTRAKTŮ

ČLOVĚK, STAVBA A ÚZEMNÍ PLÁNOVÁNÍ 19

Praha, 2025

Fakulta stavební

ČVUT v Praze

Katedra urbanismu a územního plánování

ISBN 978-80-01-07494-7



ČVUT

**ČESKÉ VYSOKÉ
UČENÍ TECHNICKÉ
V PRAZE**