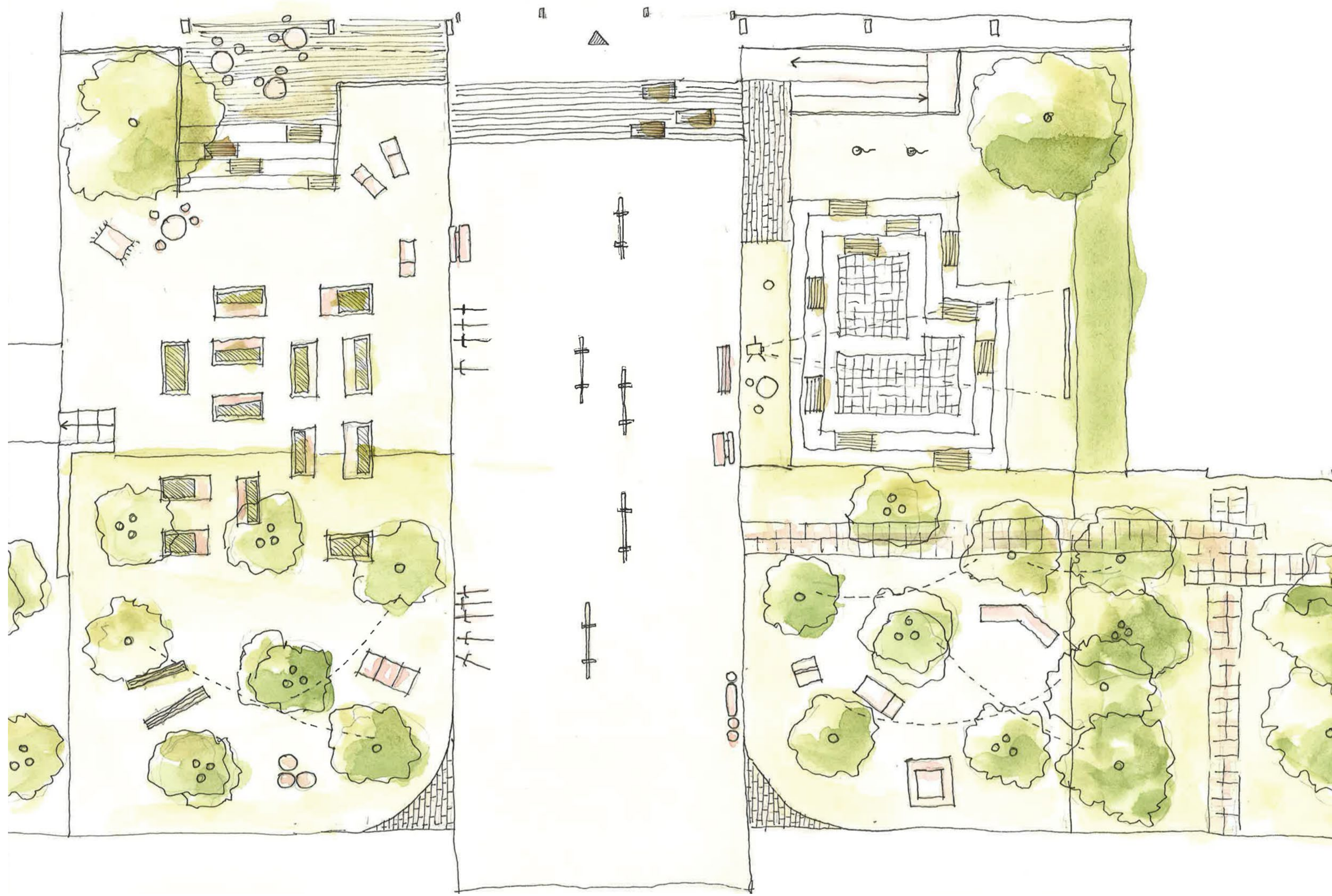
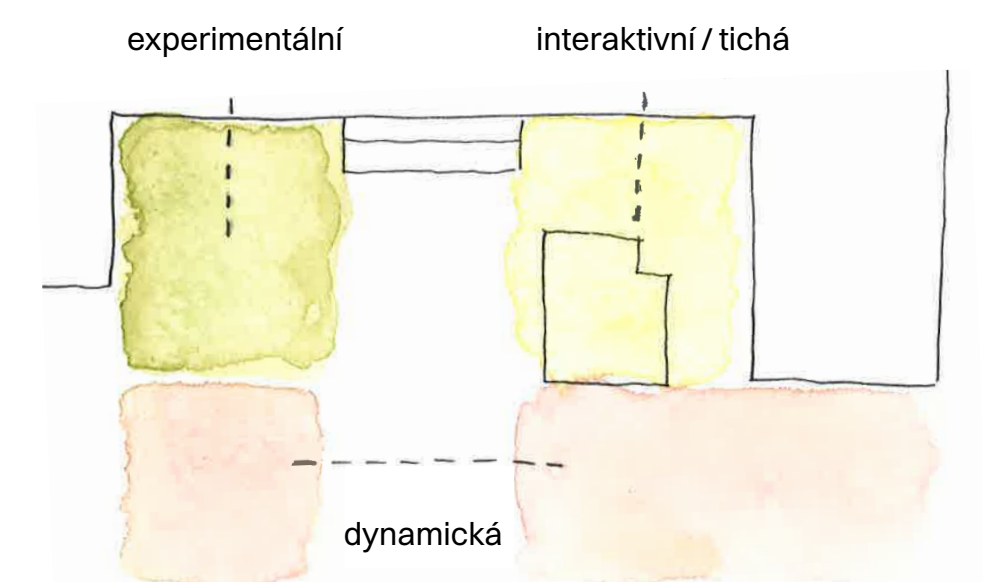


Laboratoř prostoru

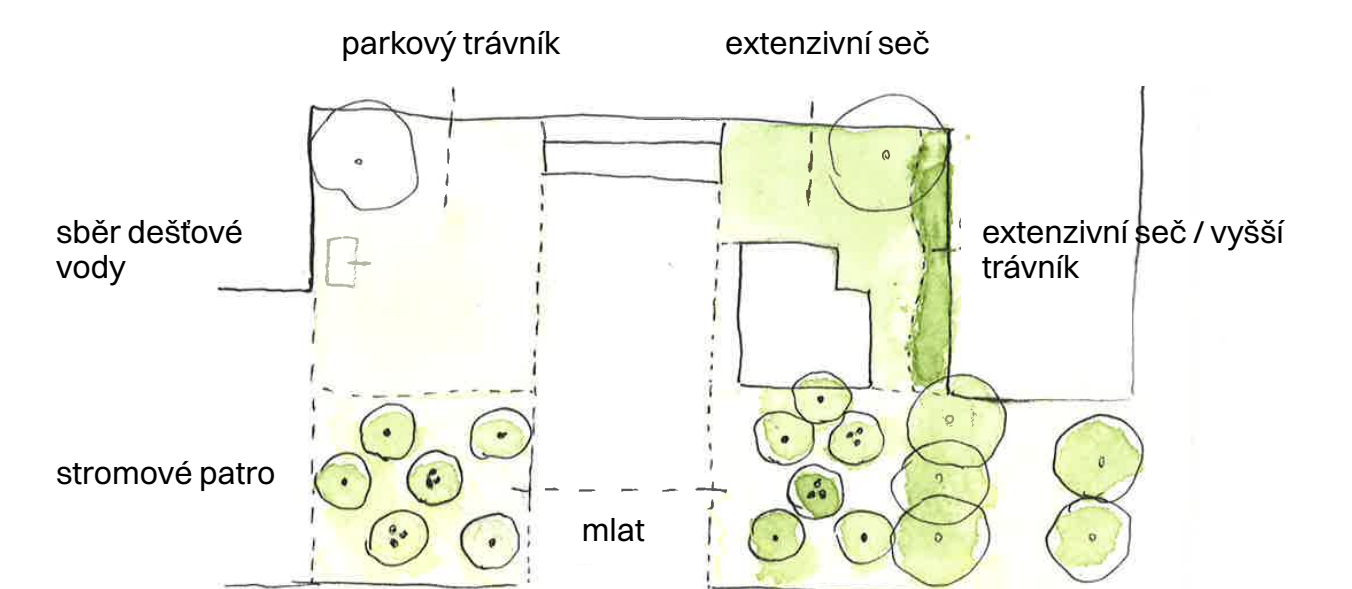
Úprava předprostoru stavební fakulty má za cíl vytvořit prostor, který bude díky pevnému rámci vybízet k nahodilému umístění studentských projektů. Díky tomu, že se jasně definují místa klidnější a rušnější, vznikne prostor, který bude jeho uživatelům nabízet škálu rozmanitých dějů a různých atmosfér.



funkční zóny



koncept vegetace



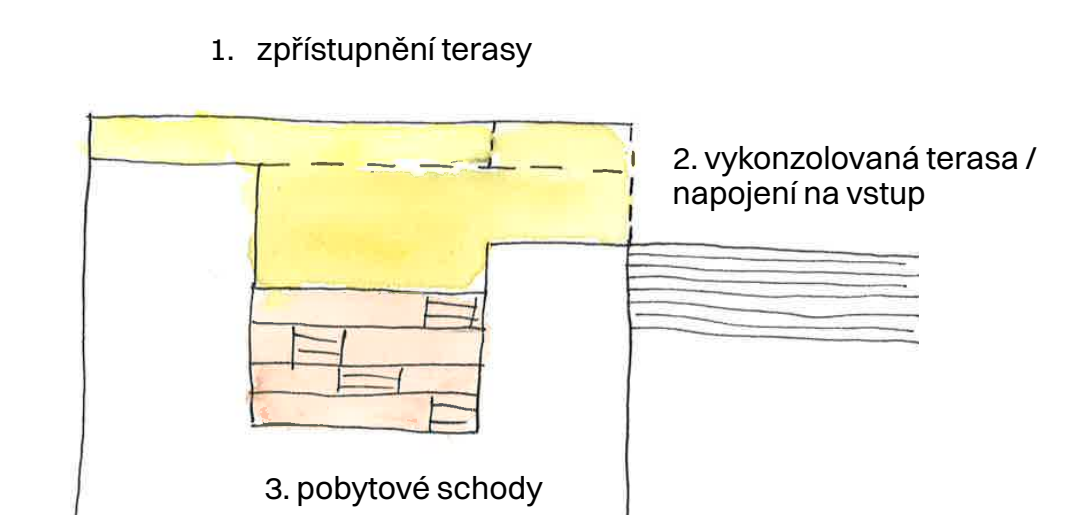
situace cca 1:200

Zásahy
 Vytvoření terasy kavárny (přístupné/nepřístupné)
 Pobytové schody před vstupem
 Záhonové pokojčky s posezením
 „bazének“ jako místo pro venkovní výuku
 Zpevněná mlatová plocha pro dočasné intervence

Pravidla kompozice
 Prostor je dělen provozně na zklidněné a rušnější
 Mezi jednotlivými odděleními prostory existují propojující prvky

Celoplošné zásahy
 Práce s charakterem povrchů a jejich rozhraním
 Úpravy zeleně

metamorfóza kavárny

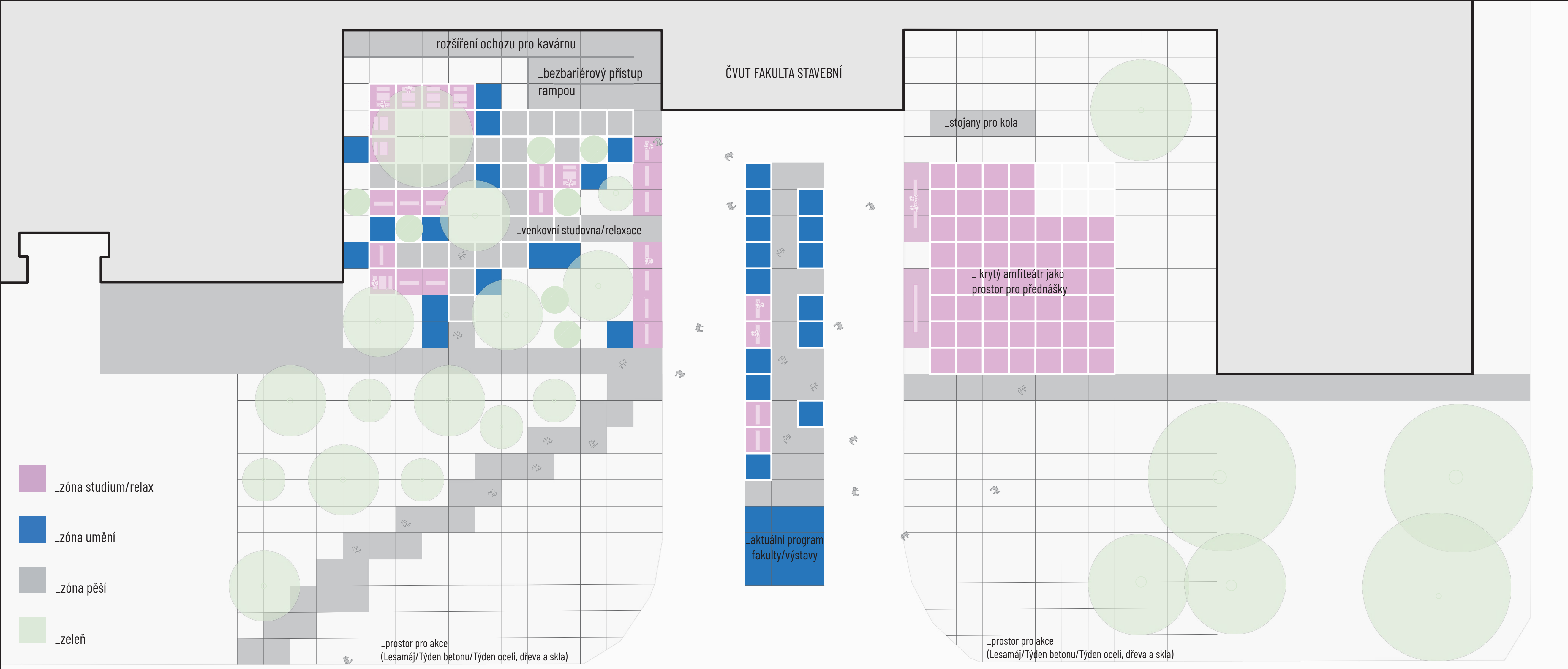


Filozofie návrhu
 Prostor se nazývá laboratoř prostoru, tento symbolický název odkazuje ke konceptu ploch s třemi charakteristickými atmosférami - experimentální, interaktivní a dynamická zóna. Tyto prostory se nachází po stranách hlavní plochy z prosvětleného asfaltu, která vede ke schodišti hlavního vchodu a má zejména funkci velkého reprezentativního prostoru, v jehož středu se nachází panely pro venkovní výstavu studentských projektů.

bariéra mezi vnějším venkovním prostorem Thákurovy ulice a nejbližšímu okolí budovy.
 V těchto místech, mezi experimentálními prostory a budovou, se nachází o něco klidnější prostory - v severní části je prostor s charakterem interaktivní tiché zóny. Děje v něm se směřují do prostoru bazénku, který pouze opravujeme a nabízíme jako prostor pro venkovní výuku, promítání filmů či různé přednášky. V tomto prostoru se další úpravy zaměřují na zavedení bezbariérového přístupu - je zde navržena rampa vedoucí k severní části podesty přístupového schodiště. Tato plochu tvoří extenzivně sečený trávník s příměsí bylin, u fasády budovy A se nachází široký pruh extenzivní zeleně s vysokou sečí.

V jižní části plochy nejbližší budově C se nachází rovněž travnatá plocha. Nejvýraznější úpravou v tomto místě je rozšíření kavárny, které navrhujeme provést ve třech postupných fázích - nejprve zpřístupnit balkon z interiéru, poté balkon vykonzolidováním rozšířit a v závěru umožnit samostatný přístup a vytvořit pobytové schodiště. Před tímto pobytovým schodištěm vzniká část volného travnatého prostoru s variabilním využitím. V přední části tohoto prostoru se nachází klidné posezení mezi vyvýšenými záhony.

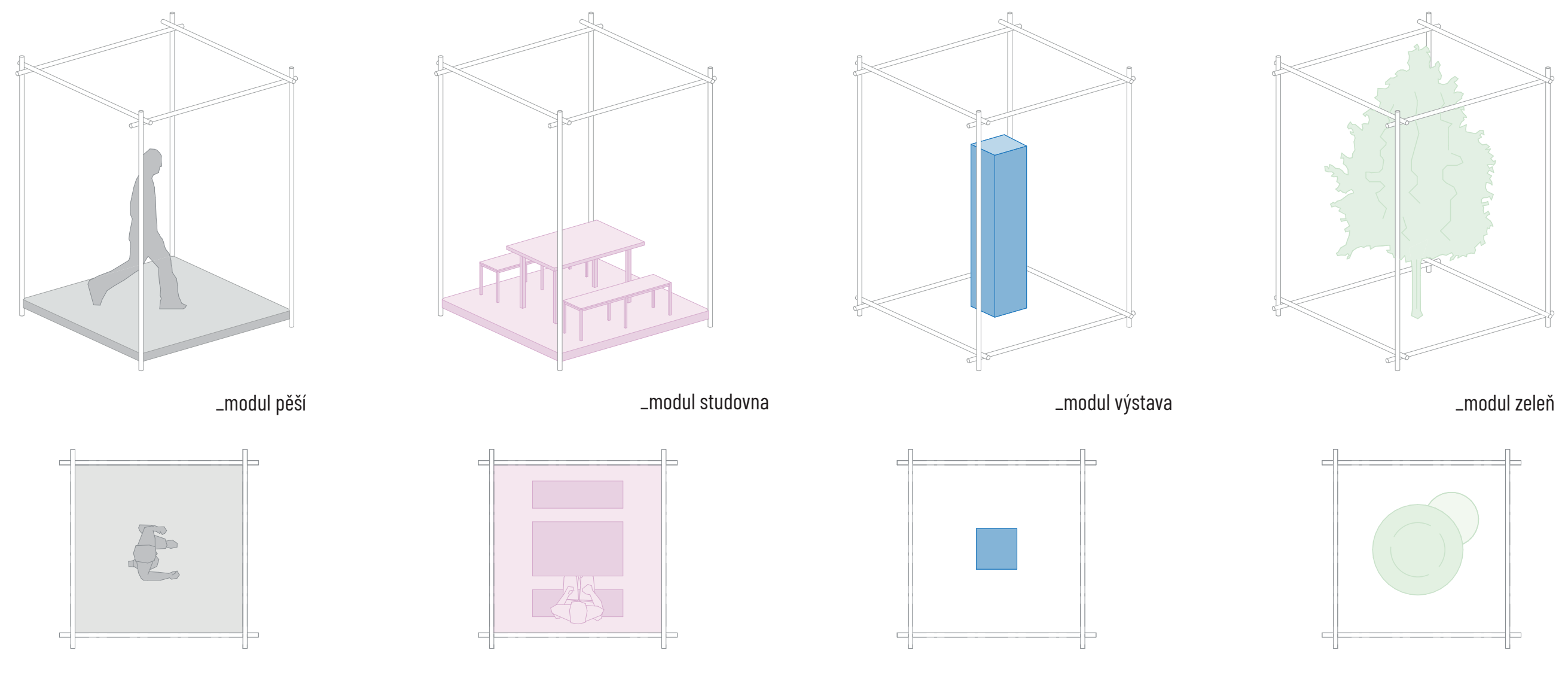
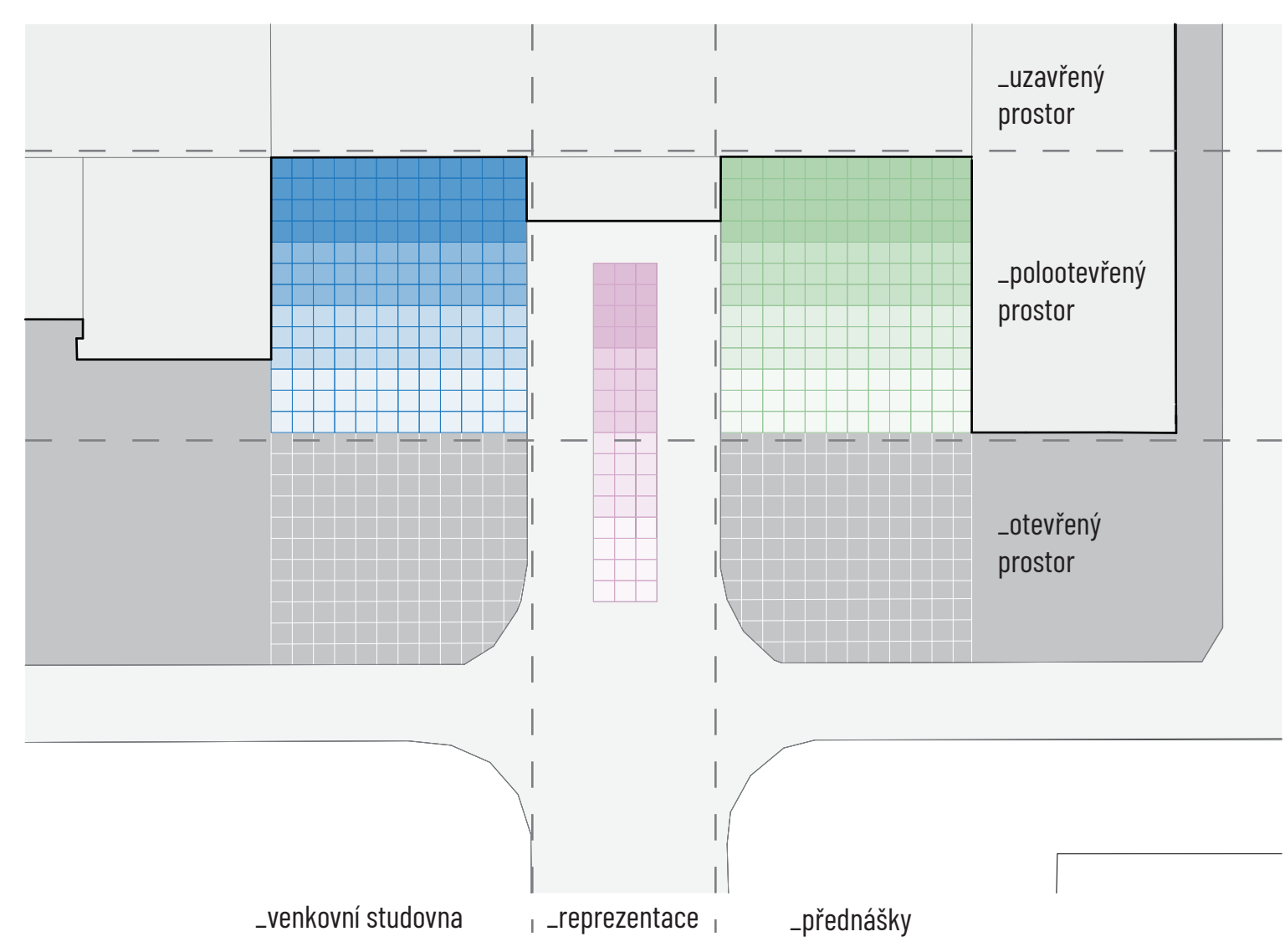
Kromě principu tvorby prostoru dle různých charakterů návrh ještě užívá princip měkkého propojení jednotlivých zón pomocí v nich umístěných trvalých prvků, jako je například chodník v severní experimentální části a vyvýšené záhony v jižní části.



_SITUACE M1:200

V našem návrhu veřejného prostoru jsme vycházeli především ze snahy vytvořit polootevřený prostor, který navazuje na uzavřené budovy fakulty a postupně se otevírá směrem k Vítěznému náměstí a otevřenějšímu prostoru před NTK. Pro tvorbu a funkční rozložení prostoru jsme použili rastry. Zásadní pro nás bylo vytvoření příjemného venkovního místa pro přednášky s možností studia a prostoru pro výstavu univerzitních prací a projektů (např. týden betonu). Rastr jsme dále propisali i do konstrukce tvořící již zmíněný polootevřený prostor - do modulového lešení. Každému modulu jsme pak udělili funkci - komunikace (šedá), sezení (růžová) a výstava (modrá) a doplnili je o zeleň a prostor pro samostatně stojící univerzitní díla. Prostorství tak bude jakousi otevřenou galerií.

Automobilový provoz a provoz pěších jsme oddělili pomocí povrchů se snahou věnovat co největší prostor pěším - střešní je tak pěší dlažďená středová cesta doprovázená výstavou nabízející komfortní příchod do budovy fakulty. V tomto ohledu jsme přemýšleli i nad bezbariérovým vstupem do budovy a navrhli rampu navazující na rozšířený ochoz v místě kavárny. Tento rozšířený ochoz nabídne venkovní sezení. Propojení s kavárnou však neuvážujeme kvůli problematickému řešení hlídání a mohou se tak přizpůsobit potřebám prostoru proměnným v čase a zároveň nabídnou podporu pro stínící prvky a prvky zastřešení.



_KONCEPT



_INSPIRACE



_VIZUALIZACE